

1. イベント概要

(1) 開催概要

期 間：令和8（2026）年5月16日（土）～6月14日（日）

会 場：メイン会場：葛飾にいじゅくみらい公園（5月16日～6月14日）

サテライト会場：新小岩駅周辺（5月16日～5月31日）

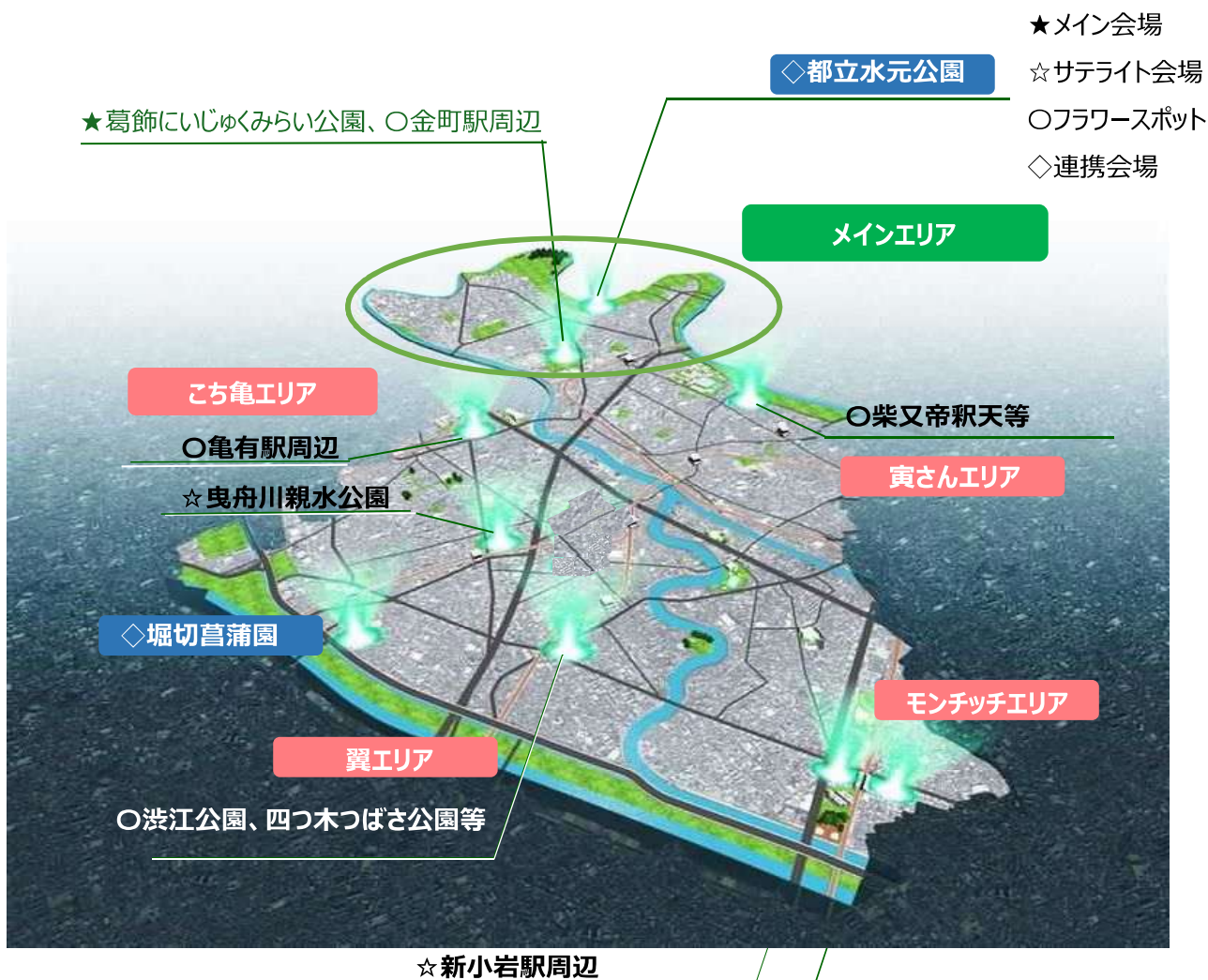
曳舟川親水公園広場ゾーン（5月30日～6月14日）

連携会場：都立水元公園、堀切菖蒲園

フラワースポット：キャラクター銅像や駅周辺における花装飾等を行う場所

【会場の方針】

メイン会場では、様々な花装飾を実施し、全国から来場される方々をお迎えいたします。また、メイン会場以外に、区の特徴を生かしたサテライト会場及びフェア連携会場を設け、区内を広く活用して開催します。そして、各会場間や区内の既存のイベントとも連携を図り、葛飾区全体の一体感を生み出します。



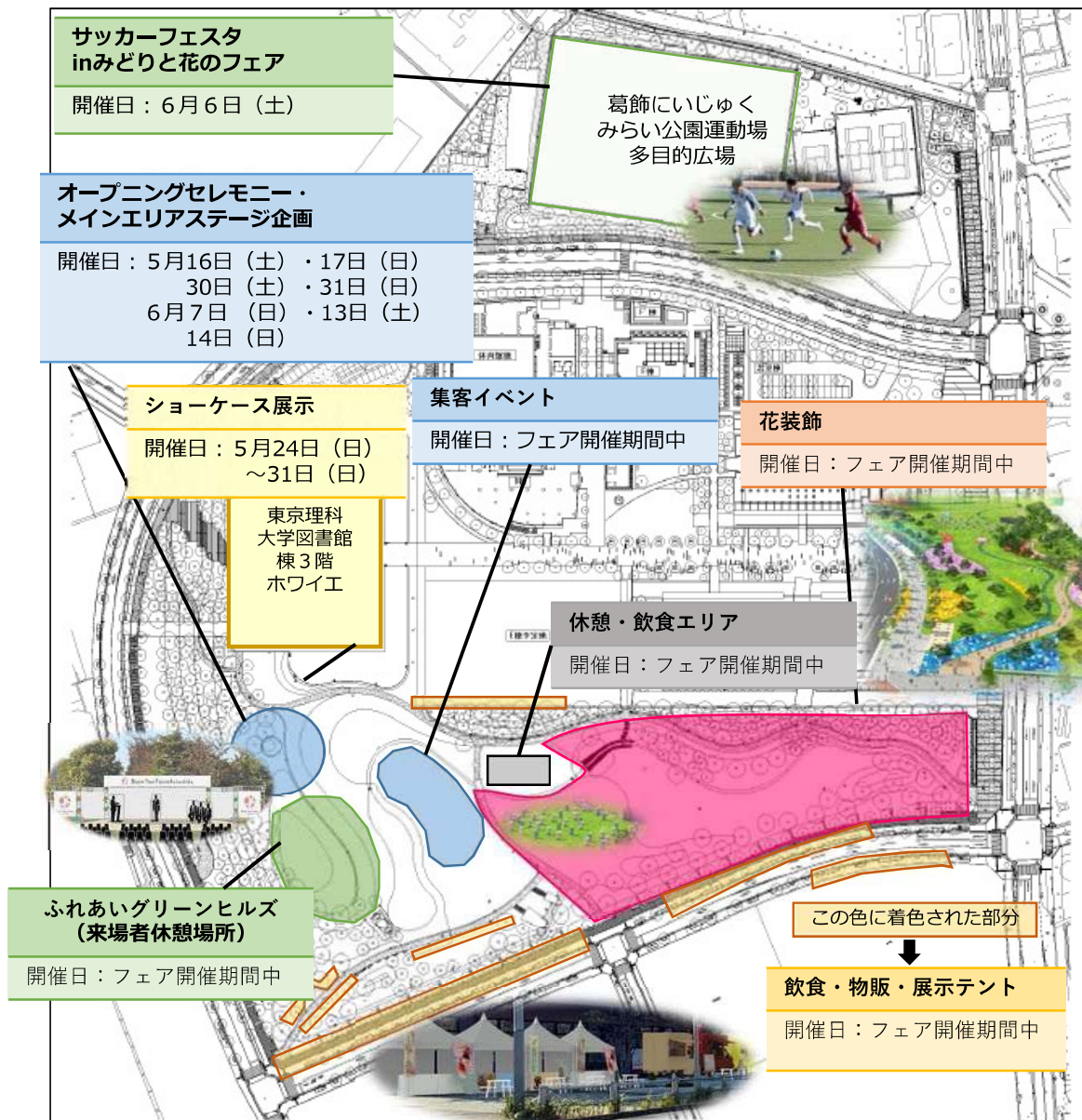
(2) 会期中スケジュール

主な実施場所	実施コンテンツ	5月								6月					
		16	17	18 - 22	23	24	25 - 29	30	31	1 - 5	6	7	8 - 12	13	14
		土	日		土	日		土	日		土	日		土	日
葛飾にいじゅくみらい公園 (メイン会場)	ステージイベント														
	出店	[Red bar across all dates]													
新小岩駅周辺 (サテライト会場)	ステージイベント														
	出店	[Cyan bar across all dates]													
曳舟川親水公園広場ゾーン (お花茶屋駅前) (サテライト会場)	ステージイベント														
	出店														
全エリア	花装飾	[Yellow bar across all dates]													

(3) 各エリア事業概要

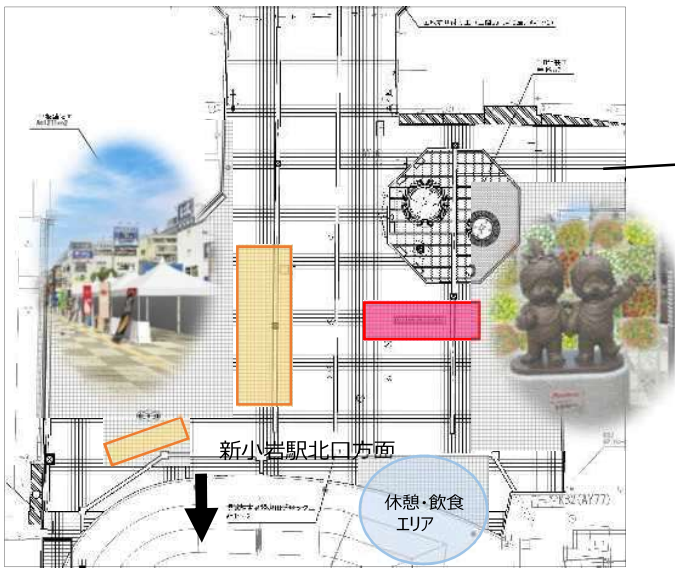
ア. メインエリア

葛飾にいじゅくみらい公園周辺



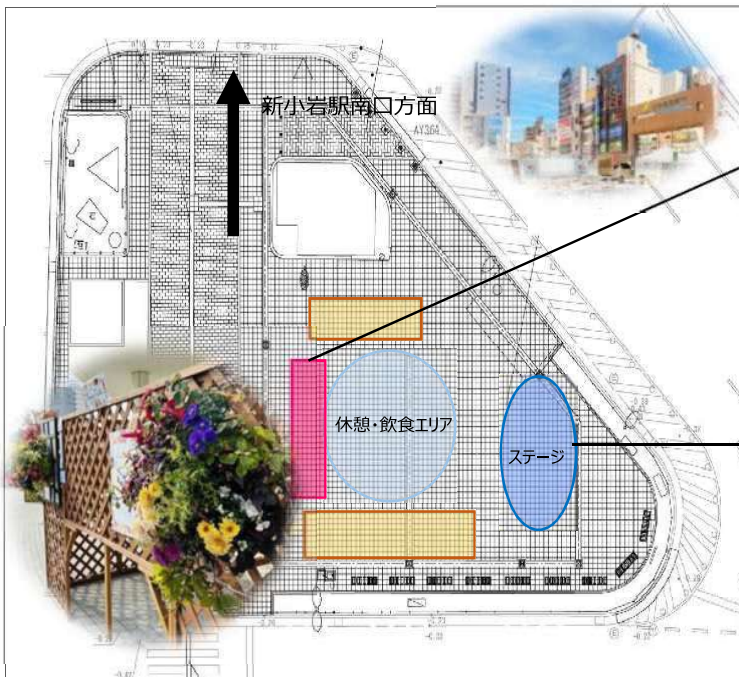
イ. モンチッチエリア 新小岩駅北口駅前広場

花装飾 出店エリア



新小岩駅北口駅前広場		
実施コンテンツ	開催日	概要
銅像花装飾	フェア開催期間中	モンチッチの銅像を花で装飾。銅像前で着ぐるみとのフォトセッションも実施予定。
新小岩子どもフェスタの連携開催	※以下期間の土日のみ (5/16~31)	新小岩北地域まちづくり協議会主催の「新小岩子どもフェスタ」を連携開催する。
公募出展	※以下期間の土日のみ (5/16~31)	公募による出展（飲食・物販等）

新小岩駅南口駅前広場



新小岩駅南口駅前広場		
実施コンテンツ	開催日	概要
ハンギングバスケットワークショップ	5月16日（土） 5月23日（土） 5月30日（土）	新小岩駅前アーケード会主催のハンギングバスケットを作成するワークショップを連携開催する。作成されたハンギングバスケットは、南口駅前広場に設置されたトラスに装飾する。
公募出展	※以下期間の土日のみ (5/16~31)	公募による出展（飲食・物販等）

モンチッチエリアステージ企画

開催日：5月16日（土）・17日（日）
23日（土）・24日（日）

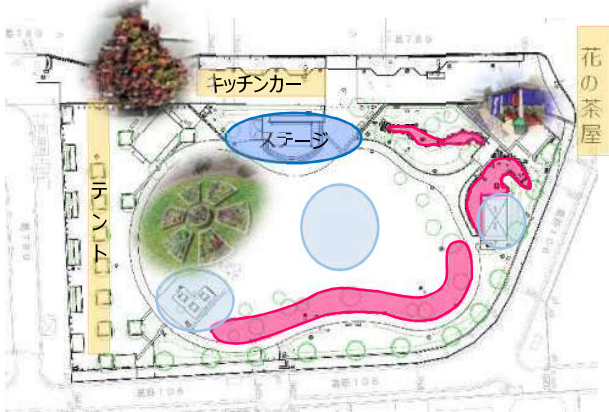
えきにこわ

実施コンテンツ	開催日	概要
地球環境情報展	調整中	あいおいニッセイ同和損害保険株式会社の協賛のもと実施期間中にサイエンスショー実施予定

ウ. こち亀エリア

曳舟川親水公園広場ゾーン

花装飾 出店
休憩・飲食



曳舟川親水公園広場ゾーン

実施コンテンツ	開催日	概要
花装飾	フェア期間中	曳舟川親水公園広場ゾーン内を花装飾する。
フラワードレス	フェア期間中	フラワードレスを設置し、記念写真を撮れる。
公募出展	5/30.31 6/6.7.13.14	公募による出展（飲食・物販等）
お花の茶屋	5/30.31 6/6.7.13.14	江戸時代に「お花」さんが営んでいた茶屋をイメージし、和菓子を提供する。
かつしかシティロゲイニング	5/30	葛飾区生涯スポーツ課が例年開催する「かつしかシティロゲイニング」のスタート・ゴール会場としてステージを使用する。フェアコラボマップを使いながら区内の各所を巡る新感覚のスポーツイベントを開催する。

こち亀エリアステージ企画

開催日：5月30日（土）
6月 6日（土）・7日（日）

郷土と天文の博物館



郷土と天文の博物館

実施コンテンツ	開催日	概要
お花のcafe	5/30.31 6/6.7.13.14	和菓子を提供する「お花の茶屋」との対比で洋菓子を提供する。
博物館内での特別展	調整中	花菖蒲に関する展示（予定）

曳舟川親水公園遊歩道及び 亀有駅周辺（両さん銅像への花の装飾）



こち亀エリア花装飾

実施コンテンツ	開催日	概要
曳舟川親水公園遊歩道、両さん銅像	フェア期間中	花装飾



▲十三橋交差点

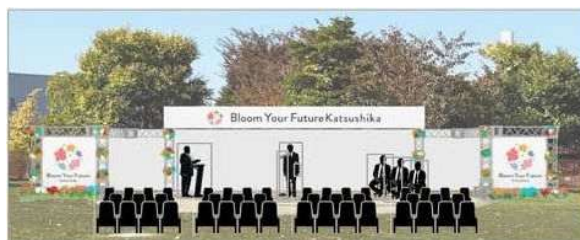


▲曳舟川親水公園遊歩道

2. 行催事

(1) オープニングイベント

- ・ 会 場 : メイン会場 (葛飾にいじゅくみらい公園)
- ・ 実施日 : 令和8年5月16日 (土)
- ・ 参加者 : 招待者、一般来場者
- ・ 登壇者 : 葛飾区長、葛飾区議会議長、実行委員会委員長、公式アンバサダー



■ プログラム構成・演出 (案)

ステージコンテンツ	登壇者	内容
開会挨拶	司会者	
主催者・来賓挨拶	区長 議長 委員長 国会議員等	
開会宣言	区長	
フェア開催概要の説明	司会者	<ul style="list-style-type: none"> ・ 各会場で行われるイベントの紹介 ・ フェアで実施される花装飾の紹介 ・ 全国「みどりの愛護」のつどいの概要説明
公式アンバサダー紹介	アンバサダー	<ul style="list-style-type: none"> ・ アンバサダー登壇
葛飾ゆかりのキャラクター紹介	キャラクター	<ul style="list-style-type: none"> ・ キャラクター登壇
テープカット	区長 議長 委員長 公式アンバサダー キャラクター	<ul style="list-style-type: none"> ・ テープカット、フォトセッション実施
フラワーイベント	出演者 区長 アンバサダー	<ul style="list-style-type: none"> ・ フラワーデモンストレーション (植栽演技) ・ フラワーデザインのテクニック講座 ・ 誰にでもできる、フラワーアレンジメント ・ アンバサダー植栽アレンジメント ・ アンバサダー含めたトーク形式で実施
閉会挨拶	司会者	<ul style="list-style-type: none"> ・ フラワーイベント出演者の退場含む

(2) 各会場の行催事内容

ア. 【ステージイベント】公募状況について

募集期間：令和7年9月22日（月）～11月30日（日）

募集結果：

申込数	内訳		
	音楽演奏	ダンス	その他パフォーマンス
225	157	54	14

イ. メイン会場（葛飾にいじゅくみらい公園）

■ステージプログラム（案）

メイン会場ステージイベント				
開催日	公募枠	著名人等	その他	その他詳細
5月16日（土）	5	1	1	花いっぱいのみちづくり推進プロジェクトの発表
5月17日（日）	6	2		
5月30日（土）	6	2		
5月31日（日）	6	1		
6月7日（日）	花・楽・Cafe（金町みらい協議会）			
6月13日（土）	6	1		
6月14日（日）	4	1	1	花壇コンクール表彰式

(公募合計)	33			
(著名人等合計)		8		
(その他)			2	

■集客イベント等（案）

メインエリア集客イベント		
実施内容	開催日	概要
サッカーフェスタ in みどりと花のフェア	6月6日（土）	・バブルサッカー ・プロサッカークラブによるサッカー教室
ふわふわ遊具	開催期間中の土日	
ミニS L	開催期間中の土日	・スカイライナー
レンタル遊具	開催期間中の平日	

ウ. モンチッチエリア（新小岩駅周辺）

■ステージプログラム（案）

モンチッチエリアステージイベント		
開催日	公募枠	著名人等
5月16日（土）	8	
5月17日（日）	6	1
5月23日（土）	5	2
5月24日（日）	6	1

（公募合計）	25	
（著名人等合計）		4

■集客イベント（案）

モンチッチエリア集客イベント		
実施内容	開催日	概要
モンチッチゲリラ出沒	5月30日（土） 5月31日（日）	・モンチッチがモンチッチエリアにゲリラ出沒
ふわふわ遊具	開催期間中の土日	

エ. こち亀エリア（曳舟川親水公園広場ゾーン）

■ステージプログラム（案）

こち亀エリアステージイベント				
開催日	公募枠	著名人等	その他	その他詳細
5月30日（土）			1	かつしかシティロゲイニング （生涯スポーツ課）
6月6日（土）	6	1		
6月7日（日）	6	1	1	緑化協力員 第2ブロック

（公募合計）	12			
（著名人等合計）		2		
（その他）			2	

■集客イベント等（案）

こち亀エリア集客イベント		
実施内容	開催日	概要
レンタル遊具	5/30～6/14	・子ども向けのレンタル遊具を設置

オ. 著名人等詳細

別紙1「著名人等候補者一覧」のとおり

全国みどりと花のフェアかつしか 出演候補者リスト

ステージイベントで集客を見込めるお笑い芸人や、区や園芸業界にゆかりのある方に出演依頼を行う予定。
今後の交渉次第で以下のリストに掲載されていない方へも出演依頼をする可能性があります。

	名前	年齢	備考
芸人			
(1)	パンサー	菅良太郎(43) 向井慧(39) 尾形貴弘(48)	2015年より放送されている「有吉の壁」(日本テレビ)で体を張る姿が好評を博しており、昔は人気キャラクター「バラバラおじさん」を生み出した。
(2)	BKB	45	身の回りの事を何でも『BKB』にして表現するネタが話題を呼び、2014年(平成26年)にはピン芸人日本一決定戦の「R-1くらぶり2014」にて決勝進出を果たす。小説家としても活動しており、『BKBショートショート小説集「電話をしているふり」』を執筆するなどマルチに活躍している。
(3)	COWCOW	多田健二(51) 善し(51)	ピアノの伴奏と歌にのせて、日常において当たり前の事柄を体操にして表現する「あたりまえ体操」で大ブレイクを果たした。
(4)	ツツクツツ万博	内藤孔佑(29) タフガイ(30)	2023年「ツギクル芸人グランプリ2023」では決勝進出を果たしファイナルステージ位の好成績を残した[9]。差歴5年目以内の若手芸人を対象とした賞レース「UNDERS AWARD2024」でも第3位となった。
アイドル・歌手			
(5)	堂島孝平	49	7thシングル『薔薇ラブソフィー』がアニメ『こちら葛飾区亀有公園前派出所』の初タイアップ曲。2025年2月24日に「SPORTS STADIUM2025 野球場中継テーマソング」タイアップの「Re-try」を配信リリースした。
(6)	櫻井優衣	25	2022年2月22日、アソビシステムの新プロジェクト・KAWAII LAB.から誕生したアイドルグループ・FRUITS ZIPPERのメンバーとなった。2025年9月19日に雑誌『Ray』の専属モデルに加入することが発表された。Instagramのフォロワーは76.2万人。
タレント(緑花系含む)			
(7)	三上真史	42	園芸とフラワーデザインの資格を持つ園芸デザイナー。YouTube「三上真史の趣味は園芸チャンネル」21.9万人。幼い頃から園芸が趣味で、NHK Eテレ「趣味の園芸」という番組で10年間司会を務めた。現在は「趣味の園芸」そしてNHK「あさいち」などで講師として出演している。
(8)	藤原雅志		コロナ禍で、ガーデニングや園芸が注目される中、世界中の育種家と共同で品種開発を進め、魅力的な新品種を次々に生み出しながら園芸ユーザー視点も踏まえたマーケティングなど、常に時代の先取りし、園芸YouTuberとのコラボなども積極的に行っている。
(9)	志穂美悦子	70	2011年11月20日、長瀬が経営する自由が丘に在るカフェの『ROCK ON!』の特別企画に賛同し、東日本大震災の復興支援・チベット難民キャンプ支援としてフラワーアレンジメントの写真集『Flower Arrangement INSPIRE 〜いちかばちか〜』を自費出版で発売した。2024年5月13日、シャンソン歌手・鬼無里まり名義でデビューすることが発表された。貢さんサミット2025出演。Instagramのフォロワーは2.5万人。
(10)	内倉真裕美		市で花を生かしたまちづくりに40年近く携わってきた恵庭花のまちづくり推進会議会長
その他候補者			
(11)	森日菜美	24	葛飾区出身の女優・モデルで、2014年の東宝芸能オーディション合格を機にデビューし、映画・ドラマ出演のほか、スーパー戦隊シリーズ『ゼンカイジャー』で注目を集め、近年は『呼び出し先生タナカ』での活躍やグラビア、モデルなど多方面で活動し、2024年にはデビュー10周年と大学卒業を迎え、フォトスタイルブックも発売した。透明感と明るさが魅力のタレント。実家は、小松菜農家であり、「野菜&果物コンシェルジュ」の資格を取得している。「趣味の園芸 やさいの時間」にも出演。
(12)	大友花恋	26	群馬県出身の女優・モデルで、雑誌『Seventeen』の元専属モデル。現在は『MORE』専属モデルとして活躍中、ドラマや映画で幅広く活躍し、ABEMA『今日、好きになりました。』の「見届け人」や、映画『君の隣にいたい』など数々の作品に出演。観葉植物を自宅に迎えるなど植物が好き。
(13)	インポッシブル	ひるちゃん(39) えいじ(41)	えいじとひるちゃんによる吉本興業所属のお笑いコンビで、2005年結成のNSC東京10期生。「でっかい昆虫と戦おう」などの独特な世界観のコントが特徴で、「有吉の壁」でのJKボンバーズ(男版THE W初代ウーイーン)や、キングオブコント・THE SECONDでの活躍も有名で、2025年には結成20周年を迎える。
(14)	テツandトモ	中本哲也(55) 石澤智幸(55)	中本哲也(テツ)と石澤智幸(トモ)からなる1998年結成のお笑いコンビで、「なんでもでたら〜」のフレーズと歌ネタで2003年に大ブレイクし、新語流行語大賞年間大賞受賞、NHK紅白歌合戦出場を果たした。抜群の歌唱力とトークを武器に、現在はテレビや全国のイベントで若者男女を笑顔にする活動を続け、YouTubeチャンネルも運営。
(15)	なかやまきんに君	47	お笑い芸人、YouTuber、ボディビルダーとして活躍する福岡県出身のタレントで、2000年にピン芸人デビュー後、筋肉キャラで人気を集め、2006年から2011年までアメリカで「筋肉留学」を経験、帰国後も「ザ・きんにくTV」で人気を博し、独立後もボディビル大会での優勝経験と筋肉ビジネスで活躍する、誰もが知る人気者。
(16)	久間田麻加	24	2001年生まれ日本の女優・ファッションモデルで、『non-no』専属モデルとして人気を集め、「りんくま」の愛称で親しまれている。『nicola』や『Seventeen』の元専属モデルで、ドラマ『マリ〜』や『ブラザー・トラップ』、映画『おとななじみ』などで主演を務めるなど、女優としても活躍し、特に同世代の女性から支持されている。「Z世代で急上昇した俳優ランキング」では、6位。Instagramのフォロワーは、68.3万人。
(17)	大野いと	30	福岡県出身の女優・モデルで、1995年生まれ。ファッション誌『Seventeen』専属モデルを経て、2011年映画『高校デビュー』で主演女優デビューし、以降ドラマや映画、舞台などで活躍。ショートカットが印象的で、福岡ソフトバンクホークスファンとしても知られている。

3. ブース出展

(1) 【ブース出店】公募状況

募集期間：令和7年9月22日（月）～11月30日（日）

募集結果：

申込数	内訳		
	キッチンカー	飲食テント	展示・体験・物販
73	23	12	38

(2) 【ブース出店】公募以外の出店

	区分	エリア	内容
1	葛飾区緑化推進協力員会	メイン こち亀 モンチッチ	各ブロックごとの特色に沿ったブース出店を各会場で実施する。
2	かつしか花いっぱい まちづくり推進協議会	メイン	花いっぱいのまちづくり活動に関するブースを出店する。
3	金町みらい協議会	メイン	金町みらい協議会が例年開催する「花・楽・Cafe」をメイン会場にて開催する。
4	・新小岩北地域 まちづくり協議会 ・新小岩駅前 アーケード会	モンチッチ	・新小岩駅北地域まちづくり協議会が「こどもフェスタ」を開催する。 ・新小岩駅前アーケード会が主催イベントを開催する。
5	協賛企業による出店	各エリア	本フェアへの協賛特典として、自社のPRブースを出店する。
6	・葛飾区和菓子組合 （お花の茶屋） ・葛飾区洋菓子組合 （お花のCafe）	こち亀	・葛飾区和菓子組合が江戸時代に「お花」さんが営んでいた茶屋をイメージし、和菓子やお茶を提供する。 ・葛飾区洋菓子組合が、和菓子との対比で洋菓子やコーヒーを提供する。
7	各自治体	メイン	葛飾区環境課と関連の深い自治体（新潟県五泉市、京都府亀岡市など）が自治体ごとのPR出店を行う。
8	葛飾区環境課	メイン	葛飾区環境課が例年開催する「環境緑化フェア」の出店者がフェアの会場内でブースを出店する。
9	その他	各エリア	葛飾元気野菜、多肉植物、種苗等の関係団体が販売・PR出店する（調整中）

(3) 【ブース出店】主な公募出店内容

別紙2「「全国みどりと花のフェアかつしか」ブース出店申込一覧（公募）」のとおり

「全国みどりと花のフェアかつしか」ブース出店申込一覧（公募）

区分	No.	出店区分	店舗名（屋号）	内容
公募	1	A キッチンカー	森のケーキ屋 どんぐり	クレープ、ソフトクリーム、スイーツ
公募	2	A キッチンカー	ラキア	牛タン串、ポテト、かき氷
公募	3	A キッチンカー	PIZZAOTTO	ピザ、ドリンク
公募	4	A キッチンカー	DELICIOUS DOOR	唐揚げ
公募	5	A キッチンカー	キッチン豆もやし	チーズタッカルビ、ブルコギ丼、タコライス
公募	6	A キッチンカー	JAPON KEBAB	ケバブ、ロングポテト
公募	7	A キッチンカー	お茶カフェ大川園	ドリンク、アイスパフェ、かき氷
公募	8	A キッチンカー	Hana_kitchencar	キンバ、サムギョプサル、トッポギ
公募	9	A キッチンカー	Freesia Cafe	フルーツ飴、海鮮串、チュロス
公募	10	A キッチンカー	Felicita	石窯ピザ、ソーセージ、ドリンク
公募	11	A キッチンカー	カフェラマッキナ	クレープ、ソフトドリンク、サワー系
公募	12	A キッチンカー	CHOWCHOW DELICA	ホットドッグ、揚げパン、ポテト
公募	13	A キッチンカー	窯焼きピッツアラナーヴェ	ナポリピザ
公募	14	A キッチンカー	Tsu-na-gu Kitchen	草団子かき氷、かき氷、チョコバナナ
公募	15	A キッチンカー	からにしDOKO?	唐揚げ
公募	16	A キッチンカー	かつしか まろ鮓 東京	たこ焼き
公募	17	A キッチンカー	Food Truck Tsukumi	ホットドッグ、ポテト、ドリンク
公募	18	A キッチンカー	JACK	クレープ、ドリンク、かき氷
公募	19	A キッチンカー	相武台駅前弁当ボカラ	タコス、ポークオーバーライス、メキシカンブリッジカレー
公募	20	A キッチンカー	大河内珈琲	コーヒー、ソフトドリンク、ポテト
公募	21	A キッチンカー	juri cafe	団子、抹茶、桜わらび餅
公募	22	A キッチンカー	Taquito on the road	タコス、ケサディ、グリンガ
公募	23	A キッチンカー	WARAKU	米粉唐揚げ、ごはん、米粉たご焼き
公募	24	B1 飲食調理テント（臨時出店）	アップサイズ	トルネードポテト、富士宮焼きそば、揚げたご焼き
公募	25	B1 飲食調理テント（臨時出店）	超濃厚プレミアバナナジュース 専門店 BANANA MANIA	バナナパイ、チキンカレー、バナナチップス
公募	26	B1 飲食調理テント（臨時出店）	ステーキバル JUST MEAT	ビーフステーキ、生ビール、ワイン
公募	27	B1 飲食調理テント（臨時出店）	てっちゃん	タピオカミルクティー、唐揚げ、きゅうり一本漬け
公募	28	B1 飲食調理テント（臨時出店）	シンサカバ	豚キムチ純豆腐、ポテト
公募	29	B2 飲食調理テント（移動型臨時営業）	yummy	三福だんご
公募	30	B2 飲食調理テント（移動型臨時営業）	マミキッチン	イカ焼き、ホタテつぶ貝串、チョコバナナ
公募	31	C1 飲食物販テント（臨時出店）	UuumaKitchen	サンドイッチ
公募	32	C1 飲食物販テント（臨時出店）	Bois gateau & Hanacoco	焼き菓子 ハーブ
公募	33	C1 飲食物販テント（臨時出店）	サーティワンアイスクリーム	アイス
公募	34	C1 飲食物販テント（臨時出店）	鎌倉ハム	串焼きベーコン、串焼きハム、串焼きミックス
公募	35	C2 飲食物販テント（営業場による出店）	かざしっぼ	バラのシフォンケーキ、エディブルフラワーやハーブを使った焼き菓子
公募	36	D 展示・体験・その他物販テント	SouRire balloon	バルーンアート
公募	37	D 展示・体験・その他物販テント	花活布	花苗と布巾着と組み合わせで花活布を作る
公募	38	D 展示・体験・その他物販テント	Sakura Headspa	アロマエッセンスを使ったドライヘッドスパ体験

「全国みどりと花のフェアかつしか」ブース出店申込一覧（公募）

区分	No.	出店区分	店舗名（屋号）	内容
公募	39	D 展示・体験・その他物販テント	ばっかん「くす玉」体験～笑顔の花を咲かせよう～	手作りのくす玉を開いて、笑顔を咲かせる体験アート
公募	40	D 展示・体験・その他物販テント	小さなお庭の多肉屋さん taniku-day	多肉植物を用いた寄せ植え体験
公募	41	D 展示・体験・その他物販テント	HANACOCO	花やドライフラワーや野草を使用した、花かゴブナー、ミニリース等の製作体験
公募	42	D 展示・体験・その他物販テント	ガールスカウト東京都連盟第148団	こどもを対象にしたハンドクラフト
公募	43	D 展示・体験・その他物販テント	osterstr.18	植物を和紙や布に摺りとる“拓画”や“ネイチャープリント”のワークショップ
公募	44	D 展示・体験・その他物販テント	株式会社ハルディン	夏の暑さにも強い、花、野菜苗を提案販売
公募	45	D 展示・体験・その他物販テント	銅版仏画 ヤナギアート	「葛飾区伝統工芸士 柳富治」制作の銅版画を展示販売
公募	46	D 展示・体験・その他物販テント	アロマセラピーサロン Clear Sky	採れすぎてしまったラベンダーを蒸留器にかけて、アロマオイルはどの様に採れるのかを体験してもらう
公募	47	D 展示・体験・その他物販テント	陽香hikari	香りを使った体質分析 分析結果を見てご自身にあったクアオイルを作る
公募	48	D 展示・体験・その他物販テント	ブルーブラ	小規模・移動式ドーム内【モバイルプラネタリウム】
公募	49	D 展示・体験・その他物販テント	Re-rin	アメリカンフラワーと編みくみの花の営利販売
公募	50	D 展示・体験・その他物販テント	Atelier by ENTERTAINER	植物由来のオーガニックタトゥー
公募	51	D 展示・体験・その他物販テント	（自治会）シティタワー金町コミュニティクラブ	1回500円のガチャ抽選会
公募	52	D 展示・体験・その他物販テント	おまつり屋なな【宝石探し】	1人3分間で砂の中から宝石を探し出す
公募	53	D 展示・体験・その他物販テント	癒しの隠れ家 ユリシス	アロマオイル(エッセンシャルオイル)を使用したクラフト会&ハンドセラピー
公募	54	D 展示・体験・その他物販テント	警視庁葛飾警察署	警視庁の広報展示、チラシの配布
公募	55	D 展示・体験・その他物販テント	SO PLUS MARCHE	【ピカシダの板付けワークショップ】 【折り紙ワークショップ】
公募	56	D 展示・体験・その他物販テント	警視庁 亀有警察署	広報啓発活動、資料チラシ、警察グッズ配布 ポスター掲示のみ常設としたい。
公募	57	D 展示・体験・その他物販テント	Madam's Table Ý	精油（アロマオイル）を使ったクラフト会と希望者には無料で好きな精油でハンドタッチ
公募	58	D 展示・体験・その他物販テント	折り音-inori-ne-	アクセスバース、マヤ歴ワークショップ、ドライヘッドスパ
公募	59	D 展示・体験・その他物販テント	和美化農園	摘みたての花を使った生け花体験
公募	60	D 展示・体験・その他物販テント	セカンドラボ	葛飾区の名所を再現したマインクラフトミニゲーム体験
公募	61	D 展示・体験・その他物販テント	forest	ワイヤー入りリボンを使って、リボンローズを制作し、フラワーアレンジメントに添えて完成
公募	62	D 展示・体験・その他物販テント	ちびたにくと 雑貨qwa	多肉植物の寄せ植えワークショップとリメイク鉢や手作り鉢、多肉植物寄せ植えの販売
公募	63	D 展示・体験・その他物販テント	Healing Salon サンクチュアリ	鉱石入りジェルでの痛み、凝りなどの緩和体験
公募	64	D 展示・体験・その他物販テント	植物造形シャルドン	精油に使われる植物で、自宅で栽培可能なものを使ったグリーンスワッグの制作
公募	65	D 展示・体験・その他物販テント	かごのアンドコウ	天然植物アタを丁寧に手編みして作られるかごを種類豊富にご紹介
公募	66	D 展示・体験・その他物販テント	緑潤（屋号）堀切クラフト辣油（商品名）	体に優しい油を使用。和洋中に合う手作り辣油。
公募	67	D 展示・体験・その他物販テント	葛飾科学アソビProject	リサイクル瓶を使用したストームグラスを理学的な説明をしながら製作体験を実施
公募	68	D 展示・体験・その他物販テント	陽だまり屋	好きなぬいぐるみを選んでいただき、ぬいぐるみに、お花のプラバーツや造花を使って可愛くデコレーション
公募	69	D 展示・体験・その他物販テント	株式会社カラマツ	スティック風船の作り方
公募	70	D 展示・体験・その他物販テント	清水農園	平日は清水農園の紹介、水元の農園の宣伝、清水農園の唄の放送、取り上げられたテレビ放送の紹介。 土日は野菜の販売と収穫体験
公募	71	D 展示・体験・その他物販テント	葛飾区更生保護女性会	ダーツゲーム（1回100円）景品付き①風船アート②お菓子
公募	72	D 展示・体験・その他物販テント	日本ハンギングバスケット協会 東京支部	花やリーフを使った簡単なハンギング寄せ植え体験
公募	73	D 展示・体験・その他物販テント	ヘビー&子供服 ビカデリーサーカス	子供服の販売

4. ショーケース展示

(1) 【ショーケース展示】実施概要

ア. 目的

「みどりと花のミライまちづくり」を含む自治体や企業の最新の取組を紹介するショーケースを実施し、ショーケースで得た知識を来場者が持ち帰り、自治体や地域の課題解決につなげることを目的とする。

イ. 会場

東京理科大学葛飾キャンパス図書館棟 3 階ホワイエ

ウ. 日時

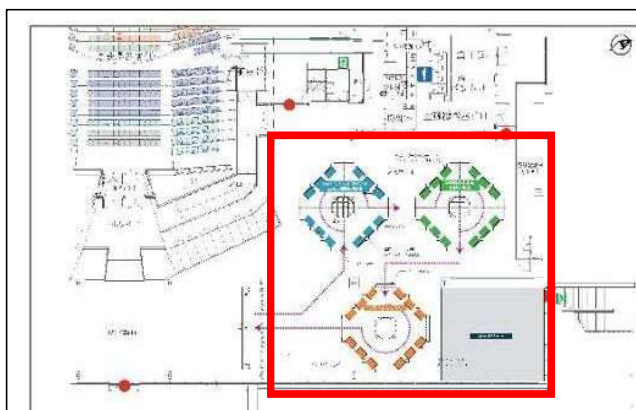
[令和8年5月24日\(日\)～5月31日\(日\)](#)

※全国「みどりの愛護」のつどい（皇室行事）開催日（5月24日）を含む8日間

エ. テーマ

テーマ	内容	対象
ミライまちづくり	地域の未来を描くための新しいまちづくりの取組を紹介	民間事業者、国、都等の取組
「みどりと花」やそれを支える環境の取組	自然環境や生態系を守りながら、美しいみどりや花に囲まれた暮らしを未来につなげるための取組を紹介	民間事業者、環境団体等の取組
葛飾区の未来に向けた取組	葛飾区が進めるミライまちづくりの施策や事業を紹介	区のと組

オ. 出展イメージ・会場図



▲会場図

(東京理科大学葛飾キャンパス図書館棟 3 F)



▲開催イメージ図

(2) 【ショーケース展示】 出展団体一覧 (予定)

No	種別	展示者	テーマ
1	協賛企業	東京ガス株式会社 東京東支店	カーボンニュートラル都市ガス「e-メタン」
2	特別協力	東京理科大学 先進工学部生命システム工学科 有村源一郎 教授	植物の香りが彩るコミュニケーション
3	特別協力	東京理科大学 創域理工学部生命生物科学科 朽津和幸 教授	植物の生き方・人との共生
4	特別協力	東京理科大学 工学部建築学科 郷田桃代 教授	葛飾区金町地域における小さなまちづくりのたね (仮題)
5	特別協力	東京理科大学 総合研究院再生可能エネルギー部門	再生可能エネルギー部門における取組み紹介
6	特別協力	東京理科大学 薬学部薬学科 羽田紀康 教授	自然からの贈り物 ～自然と医薬資源の関わり～ (天然物を人の健康に役立てる)
7	推薦	拓画出展者 (個人)	葛飾区で活動する制作者による、植物の形を墨で 摺り取る版画と絵画を融合した手法による作品の 展示
8	行政	国土交通省	未定
9	行政	東京都	未定
10	行政	葛飾区 政策企画課	(仮) モンチャレ・SDGs・協働等
11	行政	葛飾区 産業経済課	農地保全支援事業
12	行政	葛飾区 環境課	葛飾区地球温暖化対策地域協議会
13	行政	葛飾区 環境課	サカセみらい! 「全国みどりと花のフェアかつしか」の歩みとこれから
14	行政	葛飾区 リサイクル清掃課	葛飾区とのリサイクルに係る協定締結団体との協働事例等展示 (仮称)
15	行政	葛飾区 福祉管理課	葛飾区民生委員児童委員協議会
16	行政	葛飾区 くらしのまるごと相談課	【葛飾区くらしのまるごと相談課】 ガッツリ聞きます! くらしのまるごと相談窓口
17	行政	葛飾区 児童相談課	里親制度普及啓発活動
18	行政	葛飾区 交通政策課	区内交通をさらに便利に! ～新金線を活用した新たな交通システム整備構想～
19	行政	葛飾区 都市計画課	葛飾区水と緑の基本方針・実施プランの紹介
20	行政	葛飾区 公園課	未定
21	行政	かつしか省エネ再エネ健康住宅普及促進連絡会 (葛飾区建築課)	かつしか健康住宅の世界へ (かつエネ)

5. デジタルスタンプラリー

(1) 目的

葛飾区内全域を使って開催するフェアに来場していただき、各会場への周遊を促すとともに、葛飾区の魅力を改めて知ってもらうために実施するもの

(2) デジタルスタンプ設置場所

周遊性を高め、景品の応募に異なる難易度を設定するためスタンプをAとBに分ける。

	設置場所	詳細	スタンプA	スタンプB
メインエリア	にいじゅくみらい公園	ステージ	○	
		・パーゴラ(下記以外) ・東京理科大学ホワイエ(5/24-31)	○	
		総合案内所	○	
		水素カー		○
	にいじゅくみらい公園運動場	受付(6/6のみ)		○
	MARK IS 葛飾かなまち	イベントスペース		○
モンチッチエリア	新小岩駅南口	ステージ	○	
	新小岩駅北口	モンチッチ銅像	○	
	えきにこわ	展示ゾーン	○	
	スカイデッキたつみ	花装飾場所		○
こち亀エリア	曳舟川親水公園広場ゾーン	ふれあい花壇	○	
	郷土と天文の博物館	—	○	
	亀有公園	両さんベンチ銅像		○
	亀有駅南口	両さんお祭り銅像		○
	亀有駅北口	両さん銅像		○
	こち亀記念館	—		○
翼エリア	四つ木つばさ公園	フラワードーム	○	
	渋江公園	岬太郎像付近	○	
	南葛飾高校	ツインシュート像	○	
寅さんエリア	柴又帝釈天	花装飾場所	○	
	寅さん記念館	—		○
連携会場	水元公園	—	○	
	堀切菖蒲園	—	○	
まちなか花いっぱいプレイス	奥戸ローズガーデン	—		○
	小菅西公園	花時計		○
	区内花だん 最大170か所	—		○

(3) 参加方法

アプリまたはweb版（以下「アプリ等」）でデジタルスタンプを獲得する。GPSまたは二次元コードを読み取ることでスタンプを獲得できる。

(4) 景品

	賞	景品数	応募条件	景品（例）
抽選	S賞	4個	スタンプA 14個 かつ スタンプB 20個	旅行券
	A賞	60個	スタンプA 10個 かつ スタンプB 15個	特別協力企業との コラボ商品、一般 販売商品
先着	B賞 前半 5/16-5/30	2,000個	スタンプA 5個 かつ スタンプB 7個	特別協力企業との コラボ商品、一般 販売商品
	B賞 後半 5/31-6/14	2,000個	スタンプA 5個 かつ スタンプB 7個	特別協力企業との コラボ商品、一般 販売商品

S賞はスタンプAをすべて集める必要がある。

S賞及びA賞はフェア期間終了後の抽選で当選者決定

B賞は先着とし、メイン会場またはサテライト会場で景品を引き換えることができる。

異なる賞には重複して応募可能(B賞に2回応募はできない)

6. 全国みどりと花のフェアかつしかフォトコンテスト

(1) 概要

フェアに関する写真や葛飾区のみどりや花の写真をInstagram（インスタグラム）に投稿してもらい、部門ごとに入賞者を選定する。

(2) 応募テーマ

あなたが葛飾区で見つけた“サカセみらい”

(例) 全国みどりと花のフェアかつしかの各会場の様子

みどりや花で彩られた風景

緑化活動や体験等でみどりや花に触れている様子

(3) 募集期間

令和8年4月1日（水）～令和8年6月14日（日）

(4) 募集方法

ア. Instagramをダウンロードする。

イ. 全国みどりと花のフェアかつしか公式Instagramアカウント (katsushika_midorihanafair)をフォローする。

ウ. 以下の項目を記入し写真を投稿する。

- ・「[#全国みどりと花のフェアかつしかフォトコンテスト](#)」
- ・ 撮影場所（地名・施設等）のハッシュタグ を付け記載する。

(5) 審査基準

応募テーマ沿った作品かどうかを基準に入賞作品を選出する。

※応募作品のいいね数やコメント数の反応は、審査基準の一部として参考にする場合があるが、作品の審査は原則として、審査員による判断で行う。

(6) 賞及び景品

賞	受賞人数	景品
最優秀賞	1人	旅行券
優秀賞	2人	商品券
奨励賞	3人	協賛による企業の商品、一般販売商品
フェアアンバサダー特別賞	1人	協賛による企業の商品、一般販売商品
葛飾菖蒲まつり特別賞	2人	協賛による企業の商品、一般販売商品

※景品については予定であるもの

7. 会場整備

(1) 花装飾コンセプト

ア. メインエリア

会場	花装飾名他	コンセプト
メイン会場 (葛飾にいじゅくみらい公園)	フラワーメリーゴーランドの森	「かつしか花いっぱいのみちづくり」の一環で「フラワーメリーゴーランド協議会」が考案したフラワーメリーゴーランドを50基設置し、花いっぱいのかつしかならではの花の森を表現します。
	花の川	区内5本の一級河川がモチーフです。フラワーメリーゴーランドの森を源流に花の川が生まれ、区内全域へ広がる「ミライ」を表現します。公園入口に配置する青系を起点とし、地球釜まわりを紫系とする配色でメイン会場に華やかさや奥行きを創出します。
	地球釜まわり・水路	ハナショウブ等で区の古くからの水辺風景を表現します。
	サカセみらいトンネル	テーマは「過去からミライへ」。区内小中学生が未来へのメッセージを記入した風鈴で天井を彩り、バラやアサガオのアーチと足元のアジサイで演出します。 トンネル両脇は区内小中学生が作成植付したたねダンゴ®で来場者をもてなします。
JR金町駅～メイン会場	商店街プラントナー・フラワーキャンバス	メイン会場から区内に派生した花の川を演出するとともにメイン会場への来場者の誘導を図ります。
	駅前ロータリー	地域の方々による活動花壇をボリュームアップして彩ります。

イ. こち亀エリア

会場	花装飾名他	コンセプト
サテライト会場（曳舟川親水公園広場ゾーン）	スカイツリー花壇	東京スカイツリーを背景に足元の花とともに写真撮影できる花壇です。
	パステル花壇	「お花茶屋」の地名の由来になった徳川吉宗を看病した「お花さん」の優しさをパステルカラーの花とハーブ等で表現します。
	ふれあい花壇	本フェアのレガシーとして設けられ、地域の方々に彩られている花壇です。
	フラワードレス	「かつしか花いっぱいのもちづくり」の一環で「フラワーメリーゴーランド協議会」が考案したフラワードレスを使ったフォトスポットです。
	線路側花壇	京成線車窓からの眺めを意識したカラフルな花を区内小中学生が植付し来場者をもてなします。
	ハンギングバスケット・プランター	会場ステージや休憩スポットであるお花茶屋等を華やかに演出します。
曳舟川親水公園	水路沿い	ハナショウブ等で区の古くからの水辺風景を表現します。
亀有公園	こち亀銅像ベンチ	「かつしか花いっぱいのもちづくり」の一環で「フラワーメリーゴーランド協議会」が考案したフラワーキャンバスで銅像まわりを彩ったフォトスポットです。
亀有駅北口	こち亀銅像	銅像足元を花で彩ったフォトスポットです。
亀有リリオパーク	こち亀銅像	銅像まわりを地域の方々の活動花壇をボリュームアップして彩ります。
亀有駅南口	こち亀銅像ベンチ	銅像まわりを花で彩ったフォトスポットです。地域の方々と植付けし来場者をもてなします。

ウ. 翼エリア

会場	花装飾名他	コンセプト
渋谷公園	キャプテン翼銅像	銅像足元を背丈が高い花で彩ったフォトスポットです。
	花壇造成講座花壇	講座参加者が講習を受講しながら花壇づくり・維持管理を行います。
四つ木つばさ公園	キャプテン翼銅像	「かつしか花いっぱいのみちづくり」の一環で「フラワーメリーゴーランド協議会」が考案したフラワードームを応用し、銅像足元にお花でサッカーボールを演出したフォトスポットです。
都立南葛飾高校正門前	キャプテン翼銅像	「かつしか花いっぱいのみちづくり」の一環で「フラワーメリーゴーランド協議会」が考案したフラワーキャンバスを応用し、銅像まわりを花で彩ったフォトスポットです。

エ. 寅さんエリア

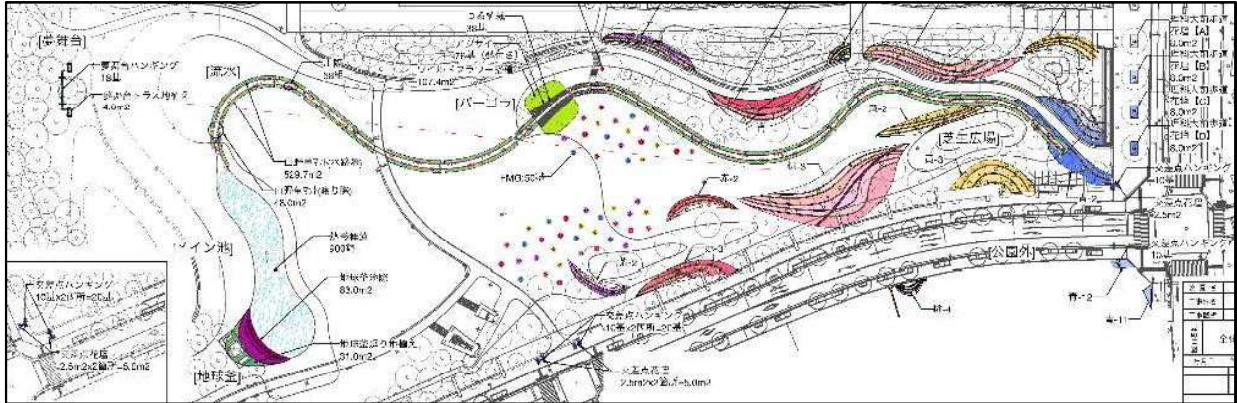
会場	花装飾名他	コンセプト
柴又帝釈天境内・参道店舗	プランター	アジサイでメイン会場から区内に派生した花の川を演出します。

オ. モンチッチエリア

会場	花装飾名他	コンセプト
サテライト会場（新小岩駅周辺）	モンチッチ銅像	銅像まわりをハンギングバスケットで彩ったフォトスポットです。
	プランター	区内に派生した花の川を演出します。
	ハンギングバスケット	来場者が会場で作成したハンギングバスケットで彩ります。

(2) 花装飾イメージ

ア. メイン会場（葛飾にいじゅくみらい公園）



▲葛飾にいじゅくみらい公園花装飾実施設計図面（案）



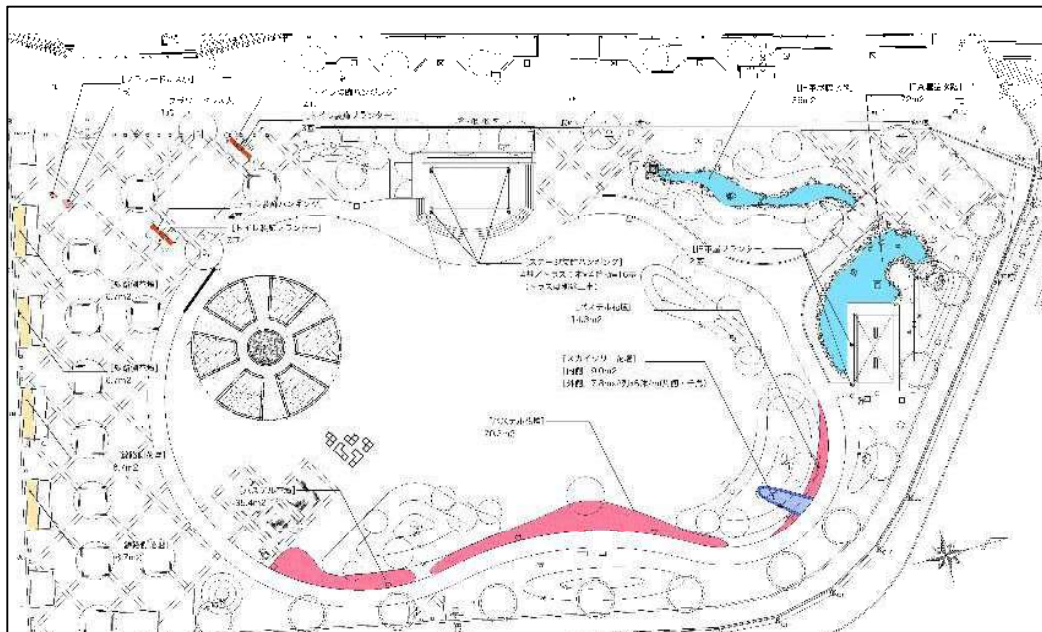
◀葛飾にいじゅくみらい公園
全体イメージ図



◀葛飾にいじゅくみらい公園
ブース出展イメージ図

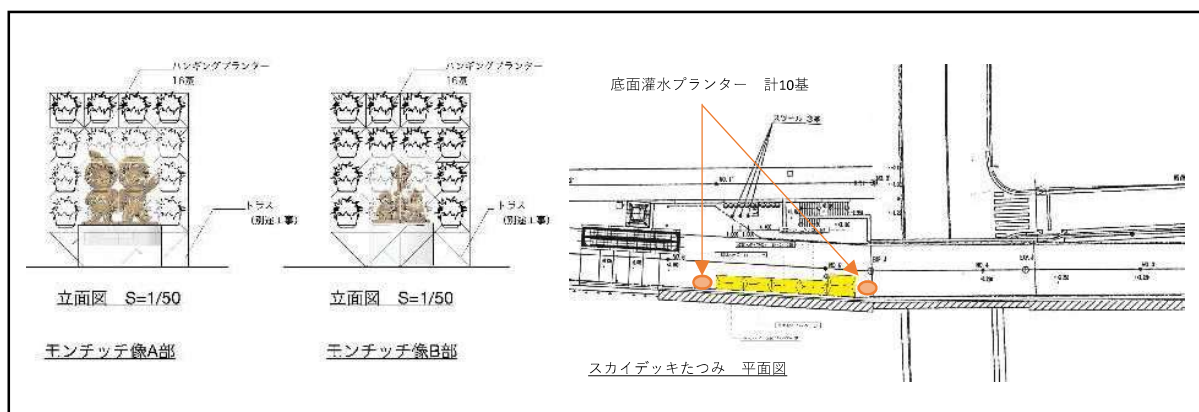
イ. サテライト会場

(ア) 曳舟川親水公園広場ゾーン



▲曳舟川親水公園広場ゾーン花装飾実施設計図面 (案)

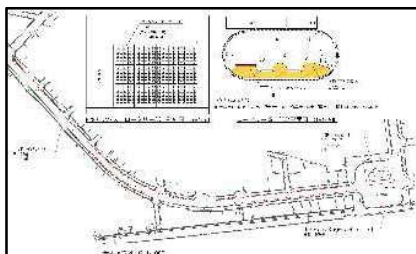
(イ) 新小岩駅周辺



▲新小岩駅周辺花装飾実施設計図面 (案)

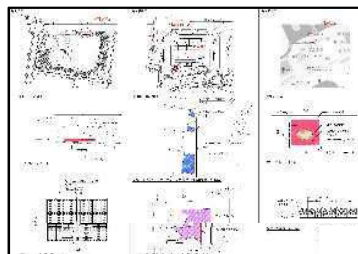
ウ. フラワースポット

(ア) 金町駅周辺



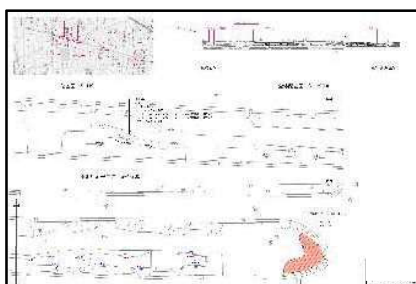
▲金町駅周辺花装飾実施設計図面 (案)

(イ) 亀有駅周辺

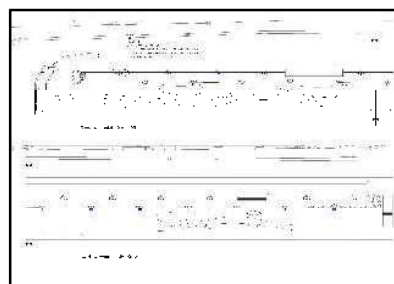


▲亀有駅周辺花装飾実施設計図面 (案)

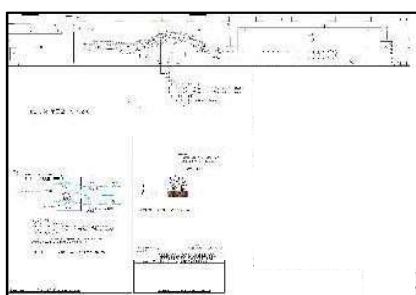
(ウ) 曳舟川親水公園遊歩道



▲曳舟川親水公園遊歩道①
花装飾実施設計図面 (案)

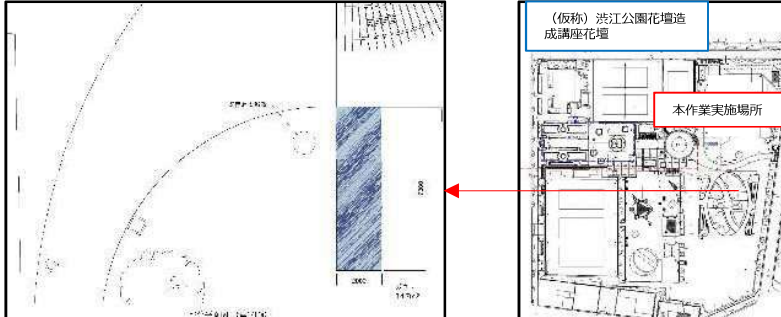


▲曳舟川親水公園遊歩道②
花装飾実施設計図面 (案)



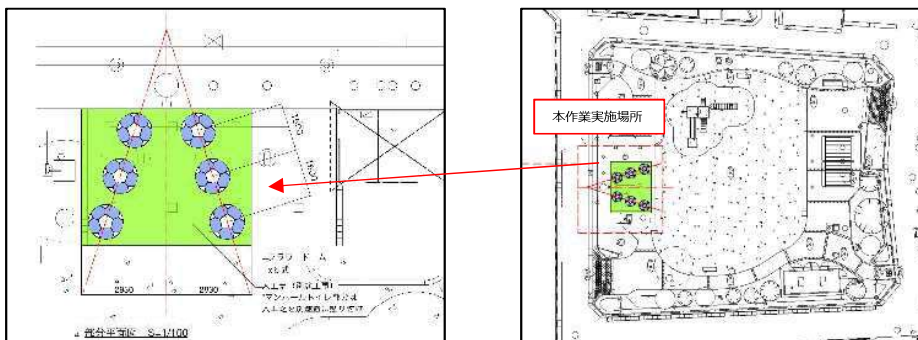
▲曳舟川親水公園遊歩道③
花装飾実施設計図面 (案)

(工) 渋江公園



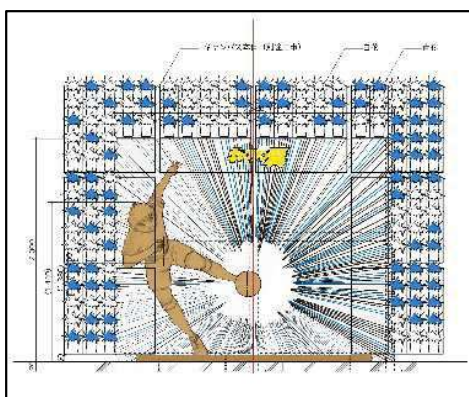
▲ 渋江公園花裝飾実施設計図面 (案)

(オ) 四つ木つばさ公園



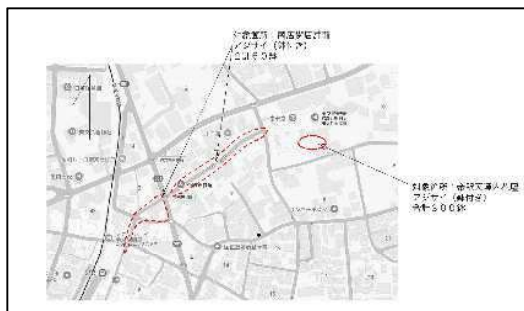
▲ 四つ木つばさ公園花裝飾実施設計図面 (案)

(カ) 南葛飾高校前ツインシュート像



◀ 南葛飾高校前花裝飾実施設計図面 (案)

(キ) 柴又帝釈天参道・境内



▲柴又帝釈天参道・境内花装飾実施設計図面（案）

(3) 会場整備

ア. 花壇整備

- ・メイン会場、サテライト会場、渋江公園の花壇整備は令和8年3月末完了予定。
- ・金町駅前ロータリー、亀有駅南口周辺の花壇整備は令和8年3月実施予定。



令和7年12月 葛飾にいじゅくみらい公園の様子

イ. 花苗植付

- ・メイン会場、サテライト会場、渋江公園の花苗植付、施工中。令和8年3月末完了予定。
- ・区民協働による花植えイベントは一部完了。残りは令和8年3月以降順次実施予定。



令和7年12月 曳舟川親水公園広場ゾーンの様子 令和7年12月 渋江公園の様子

ウ. 仮設花装飾

- ・全エリアのハンギングバスケット、プランター等の仮設花装飾は令和8年4月上旬～開催直前に設置予定。

エ. (仮称) 渋江公園花壇造成講座

- ・ナチュラルガーデン花壇講座を実施予定。

8. 区民協働推進

区民協働による会場づくりを下表のとおり実施した。

日程	協働内容
令和7年 4/27（日）	ガーデンデザイン講座 （第1回サロン・ド・花いち、約40名参加）
令和7年 5/25（日）	花の新品種セレクション2026 （第2回サロン・ド・花いち、約40名参加）
令和7年 8/24（日）	花壇のお手入れ講座 （第3回サロン・ド・花いち、約40名参加）
令和7年 9/28（日）	花壇コンクール殿堂入り紹介、葛飾区緑化推進協力員会活動紹介、スマートパネル工作教室 （第4回サロン・ド・花いち、約40名参加）
令和7年 11/8（土）	みんなでつくるたねダンゴ®メイン会場 （柴原小学校3年生、50名参加）
令和7年 12/8（月）	みんなでつくるたねダンゴ®メイン会場 （常盤中学校1～3年生、50名参加）
令和7年 12/14（日）	ベコニア配付会、水菜の収穫体験、ミニリースづくり体験会 （第5回サロン・ド・花いち、約40名参加）



11/8実施 みんなでつくるたねダンゴ®

12/8実施 みんなでつくるたねダンゴ®

今後の予定

1～2月	みんなでつくる「メッセージ短冊」、「メッセージアート」
2月	第6回サロン・ド・花いち
3月11日	みんなでつくる「植栽花壇（サテライト会場）」白鳥小学校・大道中学校
3月中旬～下旬	みんなでつくる花装飾（メイン会場） 花の木小学校・北野小学校・金町中学校
4月上旬～	みんなでつくる「FMGの森」「植栽花壇（メイン会場）」

9. 軒先園芸コンクール

メイン会場にて以下のとおり軒先園芸コンクールを実施する。

(1) 開催概要

人の往来する道に面し、住宅や店舗の軒先などの建物のすぐそばで人工的、あるいは自然に育まれた園芸活動全般を指します。従来より、葛飾区で行われていた花いっぱい
のまちづくり活動を個人へと広げるきっかけづくりとすることを目指します。

(2) 出展テーマ

「サカセ わがや」

(3) 募集（部門）

ア：会場装飾部門（造園業者、有志団体等に所属の方、個人の方）

※出展会場の指定された区画に展示

イ：軒先装飾部門（マンション等の集合住宅を除く区内の建物が対象で、そこに在住・在勤の方）

※区内の建物の軒先の作品を自身で撮影した写真を出展会場に展示

(4) 申込期間(予定)

令和8年2月上旬から3月中旬ごろまで【多数選考】

(5) 会場

本フェアのメイン会場「葛飾にいじゅくみらい公園」内（葛飾区新宿6-3-2）

(6) コンクール審査方法

来場者によるオンライン投票

(7) 審査期間

本フェア開催期間中の5月16日(土)から5月31日(日)を審査期間とし、本フェア最終日である
6月14日（日）には表彰式を実施する予定です。

各部門で受賞した作品は、主催者から賞状・賞品を授与する予定です。

詳細は、出展決定後にお知らせいたします。

(8) 出展形態等



▲「ア：会場装飾部門」の作品イメージ
2023年「ミニチュアガーデンコンテスト」
（イースつくば）



▲「イ：個人宅部門」の作品イメージ
（2025年7月策定「実施計画」）

10. ノベルティ・公式グッズ

(1) - 1 ノベルティ

- 本フェアの開催を記念して公式ロゴマークがデザインされたノベルティを製作し、配布を予定している。できる限り環境に配慮し、来場者に喜ばれる実用的な商品を検討する。
- フェア来場者及び催事（デジタルスタンプラリー等）参加者への配布・贈呈を予定。

(1) - 2 ノベルティ案

ECOポット



金額：500円程度/個

➡ 軒先園芸コンクール参加者に配布

ステッカー



金額：400円程度/種

➡ デジタルスタンプラリー参加者に配布

クリアファイル



金額：200円程度/枚

➡ アンケート参加者に配布

エコバッグ



金額：500円程度/個

➡ デジタルスタンプラリー参加者に配布

付箋



金額：250円程度/個

➡ アンケート参加者に配布

アップサイクルコースター



金額：300円程度/個

➡ デジタルスタンプラリー参加者に配布

※現時点での案であり、種類、デザイン、配布方法等は今後変更となる可能性があります。

(2) - 1 公式グッズ販売

- ・ 本フェアの開催を記念して公式ロゴマークや葛飾区にゆかりのあるキャラクターがデザインされた公式グッズを製作し、販売を予定している。できる限り環境に配慮し、来場者に喜ばれる実用的な商品を検討する。
- ・ メイン会場・サテライト会場の公式ショップで販売する。
- ・ 販売価格・製作数量については委託業者と契約後に決定する。

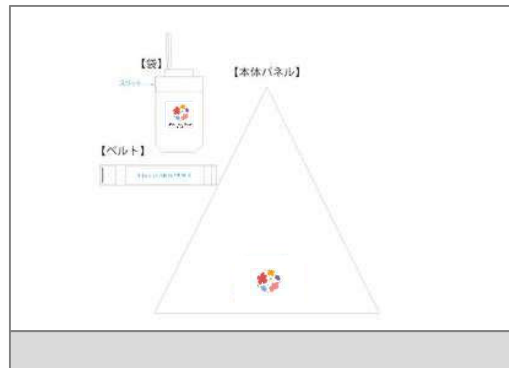
(2) - 2 公式グッズ案

レジャーシート



➡ 公式ショップでの販売

晴雨兼用折り畳み傘



➡ 公式ショップでの販売

クリアボトル



➡ 公式ショップでの販売

コットントートバッグ



➡ 公式ショップでの販売

クッキー



➡ 公式ショップでの販売

アクリルキーホルダー



➡ 公式ショップでの販売

※その他の葛飾区にゆかりのあるキャラクターを活用したデザインも製作予定

※現時点での案であり、種類、デザイン、販売方法等は今後変更となる可能性があります。

1 1. スタッフウェアのデザイン等進捗状況

(1) 内訳

着用スタッフ	色	数量
主催者（区）	ネイビー	50枚
主催者（実行委員会）	ネイビー	50枚
委託責任者	レッド	140枚
委託スタッフ	ライトブルー	220枚
ボランティア（運営補助・植物管理）	イエロー	300枚
合計		760枚

- ・すべてベストタイプ
- ・Lサイズ、LLサイズ、LLLサイズを用意

(2) スタッフウェアの種類について

スタッフウェアは、**通常のウェア**と**繊維to繊維のウェア**の2種類を用意する。繊維to繊維のウェアとは、ウェアの表生地^①に製造過程で出る裁断時の端材^②を原料としたリサイクルポリエステルを約38%使用しているウェアのことで、協賛により200着作成していただく。主催者（区・実行委員会）、委託責任者の一部が繊維to繊維のウェアを着用する。

また、フェア終了後も葛飾区的环境イベントで職員が繊維to繊維のウェアを着用し、繊維to繊維をPRする。

▼繊維to繊維のウェアに掲載する区が作成したロゴ



(3) 配布時期

4月下旬を予定

(4) スタッフウェア (イメージ)

ア. 繊維to繊維のウェア

前面



背面



イ. 通常のウェア



12. 広報状況

(1) 公式アンバサダー活用状況

- ア. プレイベント出演
- イ. アンバサダーポスター第1弾制作
- ウ. アンバサダーフェア告知動画制作

(2) その他広報状況

- ア. 公式HP運用状況（期間：令和7年6月～12月）

項目	データ数
表示回数（累計）	約36,000回
ユーザー数	約19,000人

備考：令和7年12月12日にHPリニューアル

- イ. 区内外イベントでのPR（令和7年度）

区内13件（予定含む） ex かつしかフードフェスタ、かつしかRUNフェスタ
区外2件 ex 日比谷ガーデニングショー、東京グリーンビズDAY（麻布台ヒルズ）

- ウ. フェア公式SNS（令和7年12月26日現在）

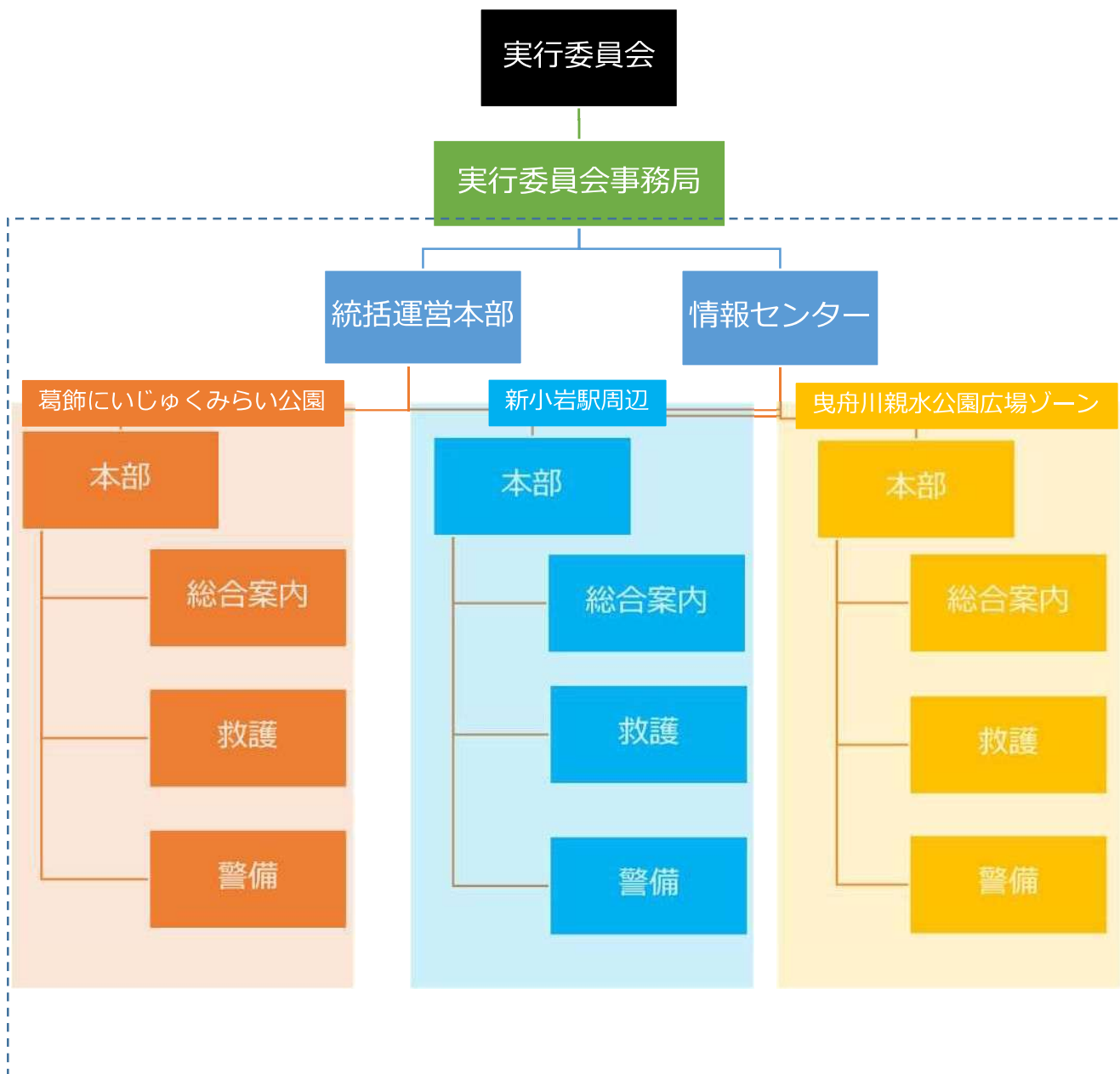
フェア公式Instagram、Xのフォロワー数：計700人以上

(3) 今後の広報計画

- ア. フェア本番でのアンバサダーのステージ登壇
- イ. アンバサダーポスター第2弾・第3弾制作
- ウ. アンバサダーSNSでのフェアPR（調整中）
- エ. 公共交通機関へポスター掲出（調整中）
- オ. SNSで随時投稿

1. 会場運営

(1) 運営体制



(2) 運営体制上の各機能

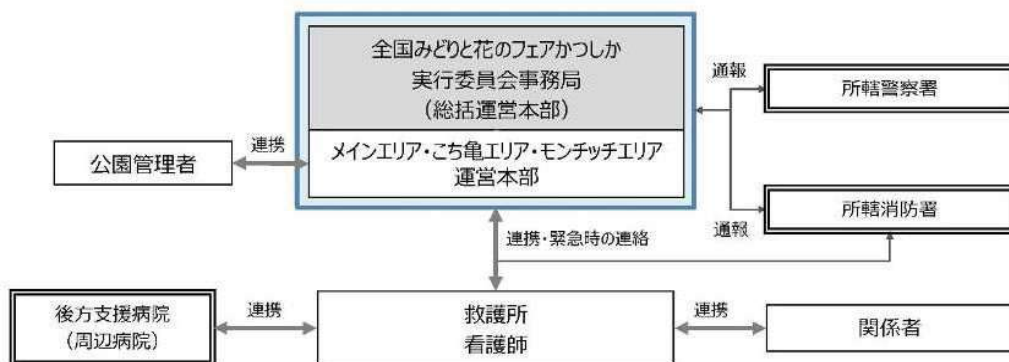
機能	設置場所	内容
統括運営本部	東京理科大学葛飾キャンパス内	フェア全体、そして各会場間の管理・判断・連絡を行う
運営本部	メイン会場及びサテライト会場	各会場における管理・判断・連絡を行う
コールセンター	メイン会場	一般来場者からのフェアに関する電話での問い合わせに対応する
情報センター	東京理科大学葛飾キャンパス内	フェア期間中の各種情報を収集し、関係スタッフ、関係会場へ適宜共有する
総合案内	メイン会場及びサテライト会場	来場者の窓口として、全体的な情報提供や案内を行う
救護	メイン会場及びサテライト会場	来場者やスタッフ等の体調不良やケガに対し応急的な対応を行う
授乳室	メイン会場及びサテライト会場	乳幼児に授乳やおむつ替えを行うための保護者向けのスペース
給水所	メイン会場及びサテライト会場	来場者が持参した水筒に飲料水を補充できるスペース
仮設トイレ	葛飾にいじゅくみらい公園	公園内の常設トイレとは別に一時的に設置するもの。洋式10台程度
ごみステーション	メイン会場及びサテライト会場	来場者が出したごみを種類ごとに分別・回収するための来場者用の案内拠点
ごみ集積所	メイン会場及びサテライト会場	ごみステーションに集まったごみを一時的にまとめておく場所
ゲスト控室	メイン会場及びサテライト会場	ステージに出演するゲスト、公募出演者用の待機・準備スペース
休憩所	メイン会場及びサテライト会場 テント形式やパラソル形式などの違いあり	来場者が飲食・休憩を行うスペース
公式グッズ販売	メイン会場及びサテライト会場	フェア公式グッズを販売するスペース
手洗い場	葛飾にいじゅくみらい公園 曳舟川親水公園広場ゾーン	出店者が手洗いや排水を行うスペース
資機材置き場	メイン会場及びサテライト会場	運営に関する資機材を保管するスペース
関係者の各控室	メイン会場及びサテライト会場	運営スタッフ、ボランティア、警備員の休憩・待機するスペース

※メイン会場 : 葛飾にいじゅくみらい公園
 サテライト会場 : 曳舟川親水公園広場ゾーン
 新小岩駅周辺

(3) 安全・救護体制、情報管理

ア. 安全・救護体制

- ・各会場に救護所を設置し、運営スタッフが常駐する。土日には看護師（葛飾区医師会より派遣）1名を配置し、怪我や体調不良等に対する初期対応を行う。
- ・各会場に、AED、熱中症対策キット、ウォーターサーバーを配置する。
- ・各会場に緊急車両の進入経路を確保する。
- ・近隣の病院に事前に本フェアの情報を提供し、連携を図る。
- ・管轄する消防署に事前に本フェアの情報を提供し、緊急時の連携体制を図る。



イ. 情報管理

- ・メイン会場に「情報センター」を設け、メイン会場及びサテライト会場の情報を一元管理する。そして、各会場の日々のイベント、出店、注意事項等の情報を整理し、各会場スタッフに共有する。

2. ボランティア募集

(1) 募集区分

区分	活動場所	活動内容
運営補助 ボランティア	<ul style="list-style-type: none"> ・総合案内所 ・会場入口周辺 ・会場内全域 ・行催事実施箇所 (行催事での活動を行う場合) 	<ul style="list-style-type: none"> ・案内対応 (会場内施設や交通アクセス等の案内、マップやチラシの配布) ・会場巡回 (フォトスポットでのフォトサービス) ・行催事サポート ・障害者や外国人来場者等へのサポート (筆談・アプリでの対応含む)
植物管理 ボランティア	<ul style="list-style-type: none"> ・会場内花壇等 (会場内全域) 	<ul style="list-style-type: none"> ・花がらつみ ・除草等

(2) 公募状況

募集期間：令和7年9月22日（月）～12月19日（金）

募集結果：以下のとおり

申込数	内訳	
	運営補助ボランティア	植物管理ボランティア
98名	49名（計324回） 活動枠（予定）：328回	49名（計334回） 活動枠（予定）：350回

※半日の従事で1回

また、区内各高校・大学から、追加申込の相談あり。
別途、調整予定

3.交通運営

・シェアサイクルポート及びシャトルバスの目的

公共交通機関を利用した来場を呼びかけている中で、通常の公共交通機関の輸送力に負荷をかける来場者数が予測される。フェアにてシェアサイクルポート及びシャトルバスを実施することで、来場者の周遊性向上やオーバーツーリズムによる観光公害の防止に努める。

(1) シェアサイクル

・概要

株式会社Open Street様のご協賛により設置。

来場者はスマホアプリの「HELLO CYCLING」をダウンロードしていただくことで、誰でも簡単にシェアサイクルの利用が可能になる。

・利用料金

30分まで160円

その後15分毎 160円 12時間あたり 2500円

・サイクルポート設置予定場所



←設置イメージ

設置場所	設置サイズ
葛飾にいじゅくみらい公園①	縦 2 m × 幅 8 m
葛飾にいじゅくみらい公園②	縦 2 m × 幅 25 m
新小岩駅東北広場	縦 2 m × 幅 30 m
曳舟川親水公園広場ゾーン	要検討

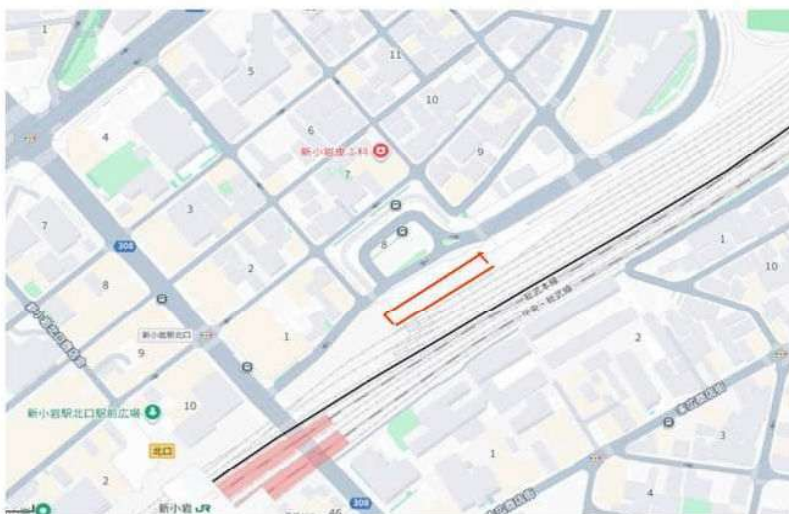
※別添資料のとおり

サイクルポート設置場所候補

・葛飾にいじゅくみらい公園



・新小岩駅東北広場



・曳舟川親水公園広場ゾーン（要検討）



(2) シャトルバス運行ルート

- ・概要

会期中土日みの運行 始発：9時半 終発：17時発 (15分間隔での運行)
新小岩ルートは往復型、堀切ルートは循環型での運行

- ・運行ルート案

- ①新小岩ルート 5月16日～31日

葛飾にいじゅくみらい公園→奥戸ローズガーデン
→新小岩駅東北広場→奥戸ローズガーデン→葛飾にいじゅくみらい公園

- ②堀切ルート 5月30日～6月14日

金町駅南口→柴又帝釈天→亀有駅南口→お花茶屋駅→堀切菖蒲園
→葛飾にいじゅくみらい公園→水元公園(しばられ地蔵)

ルート図は別添資料のとおり

- ・今後の課題

奥戸ローズガーデンでの停車場所については、既設のバス停がない場所であることから、事業者と停車場所の安全性の確保、地域住民への理解などを得ながら進めていく。

葛飾区内バス路線図

令和元年12月1日現在

バス路線図の最新情報は葛飾区ホームページに掲載しています。



綾瀬駅

バス路線	行先	経由	備考
線1	千代田駅前	千代田駅前	
線2	亀有駅	千代田駅前	
線3	新小岩駅	千代田駅前	
線4	新小岩駅	千代田駅前	
線5	新小岩駅	千代田駅前	

亀有駅

バス路線	行先	経由	備考
線1	新小岩駅	亀有駅	
線2	新小岩駅	亀有駅	
線3	新小岩駅	亀有駅	
線4	新小岩駅	亀有駅	
線5	新小岩駅	亀有駅	

JR金町駅北口

バス路線	行先	経由	備考
線1	新小岩駅	JR金町駅北口	
線2	新小岩駅	JR金町駅北口	
線3	新小岩駅	JR金町駅北口	
線4	新小岩駅	JR金町駅北口	
線5	新小岩駅	JR金町駅北口	

綾瀬駅前口

バス路線	行先	経由	備考
線1	新小岩駅	綾瀬駅前	
線2	新小岩駅	綾瀬駅前	
線3	新小岩駅	綾瀬駅前	
線4	新小岩駅	綾瀬駅前	
線5	新小岩駅	綾瀬駅前	

金町駅

バス路線	行先	経由	備考
線1	新小岩駅	金町駅	
線2	新小岩駅	金町駅	
線3	新小岩駅	金町駅	
線4	新小岩駅	金町駅	
線5	新小岩駅	金町駅	

JR金町駅南口

バス路線	行先	経由	備考
線1	新小岩駅	JR金町駅南口	
線2	新小岩駅	JR金町駅南口	
線3	新小岩駅	JR金町駅南口	
線4	新小岩駅	JR金町駅南口	
線5	新小岩駅	JR金町駅南口	

亀有駅

バス路線	行先	経由	備考
線1	新小岩駅	亀有駅	
線2	新小岩駅	亀有駅	
線3	新小岩駅	亀有駅	
線4	新小岩駅	亀有駅	
線5	新小岩駅	亀有駅	

金町駅

バス路線	行先	経由	備考
線1	新小岩駅	金町駅	
線2	新小岩駅	金町駅	
線3	新小岩駅	金町駅	
線4	新小岩駅	金町駅	
線5	新小岩駅	金町駅	

JR金町駅北口

バス路線	行先	経由	備考
線1	新小岩駅	JR金町駅北口	
線2	新小岩駅	JR金町駅北口	
線3	新小岩駅	JR金町駅北口	
線4	新小岩駅	JR金町駅北口	
線5	新小岩駅	JR金町駅北口	

亀有駅

バス路線	行先	経由	備考
線1	新小岩駅	亀有駅	
線2	新小岩駅	亀有駅	
線3	新小岩駅	亀有駅	
線4	新小岩駅	亀有駅	
線5	新小岩駅	亀有駅	

金町駅

バス路線	行先	経由	備考
線1	新小岩駅	金町駅	
線2	新小岩駅	金町駅	
線3	新小岩駅	金町駅	
線4	新小岩駅	金町駅	
線5	新小岩駅	金町駅	

JR金町駅北口

バス路線	行先	経由	備考
線1	新小岩駅	JR金町駅北口	
線2	新小岩駅	JR金町駅北口	
線3	新小岩駅	JR金町駅北口	
線4	新小岩駅	JR金町駅北口	
線5	新小岩駅	JR金町駅北口	

亀有駅

バス路線	行先	経由	備考
線1	新小岩駅	亀有駅	
線2	新小岩駅	亀有駅	
線3	新小岩駅	亀有駅	
線4	新小岩駅	亀有駅	
線5	新小岩駅	亀有駅	

金町駅

バス路線	行先	経由	備考
線1	新小岩駅	金町駅	
線2	新小岩駅	金町駅	
線3	新小岩駅	金町駅	
線4	新小岩駅	金町駅	
線5	新小岩駅	金町駅	

JR金町駅北口

バス路線	行先	経由	備考
線1	新小岩駅	JR金町駅北口	
線2	新小岩駅	JR金町駅北口	
線3	新小岩駅	JR金町駅北口	
線4	新小岩駅	JR金町駅北口	
線5	新小岩駅	JR金町駅北口	

亀有駅

バス路線	行先	経由	備考
線1	新小岩駅	亀有駅	
線2	新小岩駅	亀有駅	
線3	新小岩駅	亀有駅	
線4	新小岩駅	亀有駅	
線5	新小岩駅	亀有駅	

金町駅

バス路線	行先	経由	備考
線1	新小岩駅	金町駅	
線2	新小岩駅	金町駅	
線3	新小岩駅	金町駅	
線4	新小岩駅	金町駅	
線5	新小岩駅	金町駅	

JR金町駅北口

バス路線	行先	経由	備考
線1	新小岩駅	JR金町駅北口	
線2	新小岩駅	JR金町駅北口	
線3	新小岩駅	JR金町駅北口	
線4	新小岩駅	JR金町駅北口	
線5	新小岩駅	JR金町駅北口	

亀有駅

バス路線	行先	経由	備考
線1	新小岩駅	亀有駅	
線2	新小岩駅	亀有駅	
線3	新小岩駅	亀有駅	
線4	新小岩駅	亀有駅	
線5	新小岩駅	亀有駅	

金町駅

バス路線	行先	経由	備考
線1	新小岩駅	金町駅	
線2	新小岩駅	金町駅	
線3	新小岩駅	金町駅	
線4	新小岩駅	金町駅	
線5	新小岩駅	金町駅	

JR金町駅北口

バス路線	行先	経由	備考
線1	新小岩駅	JR金町駅北口	
線2	新小岩駅	JR金町駅北口	
線3	新小岩駅	JR金町駅北口	
線4	新小岩駅	JR金町駅北口	
線5	新小岩駅	JR金町駅北口	

亀有駅

バス路線	行先	経由	備考
線1	新小岩駅	亀有駅	
線2	新小岩駅	亀有駅	
線3	新小岩駅	亀有駅	
線4	新小岩駅	亀有駅	
線5	新小岩駅	亀有駅	

金町駅

バス路線	行先	経由	備考
線1	新小岩駅	金町駅	
線2	新小岩駅	金町駅	
線3	新小岩駅	金町駅	
線4	新小岩駅	金町駅	
線5	新小岩駅	金町駅	

JR金町駅北口

バス路線	行先	経由	備考
線1	新小岩駅	JR金町駅北口	
線2	新小岩駅	JR金町駅北口	
線3	新小岩駅	JR金町駅北口	
線4	新小岩駅	JR金町駅北口	
線5	新小岩駅	JR金町駅北口	

亀有駅

バス路線	行先	経由	備考
線1	新小岩駅	亀有駅	
線2	新小岩駅	亀有駅	
線3	新小岩駅	亀有駅	
線4	新小岩駅	亀有駅	
線5	新小岩駅	亀有駅	

金町駅

バス路線	行先	経由	備考
線1	新小岩駅	金町駅	
線2	新小岩駅	金町駅	
線3	新小岩駅	金町駅	
線4	新小岩駅	金町駅	
線5	新小岩駅	金町駅	

JR金町駅北口

バス路線	行先	経由	備考
線1	新小岩駅	JR金町駅北口	
線2	新小岩駅	JR金町駅北口	
線3	新小岩駅	JR金町駅北口	
線4	新小岩駅	JR金町駅北口	
線5	新小岩駅	JR金町駅北口	

亀有駅

バス路線	行先	経由	備考
線1	新小岩駅	亀有駅	
線2	新小岩駅	亀有駅	
線3	新小岩駅	亀有駅	
線4	新小岩駅	亀有駅	
線5	新小岩駅	亀有駅	

金町駅

バス路線	行先	経由	備考
線1	新小岩駅	金町駅	
線2	新小岩駅	金町駅	
線3	新小岩駅	金町駅	
線4	新小岩駅	金町駅	
線5	新小岩駅	金町駅	

JR金町駅北口

バス路線	行先	経由	備考
線1	新小岩駅	JR金町駅北口	
線2	新小岩駅	JR金町駅北口	
線3	新小岩駅	JR金町駅北口	
線4	新小岩駅	JR金町駅北口	
線5	新小岩駅	JR金町駅北口	

亀有駅

バス路線	行先	経由	備考
線1	新小岩駅	亀有駅	
線2	新小岩駅	亀有駅	
線3	新小岩駅	亀有駅	
線4	新小岩駅	亀有駅	
線5	新小岩駅	亀有駅	

金町駅

バス路線	行先	経由	備考
線1	新小岩駅	金町駅	
線2	新小岩駅	金町駅	
線3	新小岩駅	金町駅	
線4	新小岩駅	金町駅	
線5	新小岩駅	金町駅	

JR金町駅北口

バス路線	行先	経由	備考
線1	新小岩駅	JR金町駅北口	
線2	新小岩駅	JR金町駅北口	
線3	新小岩駅	JR金町駅北口	
線4	新小岩駅	JR金町駅北口	
線5	新小岩駅	JR金町駅北口	



Bルート
(5月30日～6月14日)

Aルート
(5月16日～5月31日)

「リカちゃん」の故郷
「セブチ」で名物
「キャプテン翼」の故郷
PRするゼンギバスが
走っています！



その他のバス路線

バス路線	行先	備考
線1	新小岩駅	
線2	新小岩駅	
線3	新小岩駅	
線4	新小岩駅	
線5	新小岩駅	

かつしか呂宋めぐりバス
本町の観光地をめぐり、観光客の目撃情報も、ぜひお楽しみください。金町駅～柴又の観光地、近郊観光地も、ぜひお楽しみください。【問い合わせ先】

葛飾区観光課
〒125-8501 葛飾区本町1-1-1
TEL: 03-5621-1111
FAX: 03-5621-1112
E-MAIL: kashikawaku@kashiwa-city.jp

バス路線の問い合わせ先

バス事業者・営業所	電話番号
都営バス	03-3691-2020
京成バス	03-3697-2021
京成タウンバス	03-3697-2021
東武バスセントラル	03-3697-6198
東武バスセントラル	03-3697-3461
東武バスセントラル	03-3671-0380
東武バスセントラル	03-3698-1311
東武バスセントラル	048-696-2629
東武バスセントラル	048-697-2504
東武バスセントラル	03-3698-1122
東武バスセントラル	049-540-1621
東武バスセントラル	03-3698-2292
東武バスセントラル	03-3691-0380
東武バスセントラル	0476-55-2321

4. 警備計画 (案)

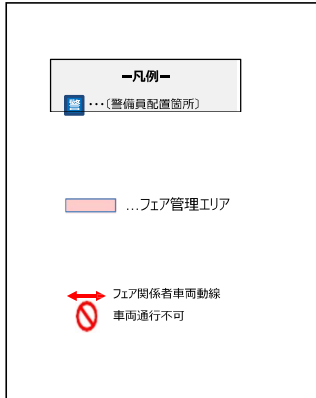
1 警備員の配置

(1-1) メイン会場

ア 通門時間帯

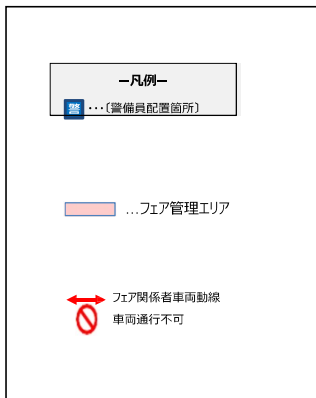
【平日】 8:00~9:30 / 16:30~18:00

【土日】 8:00~9:30 / 17:30~19:00



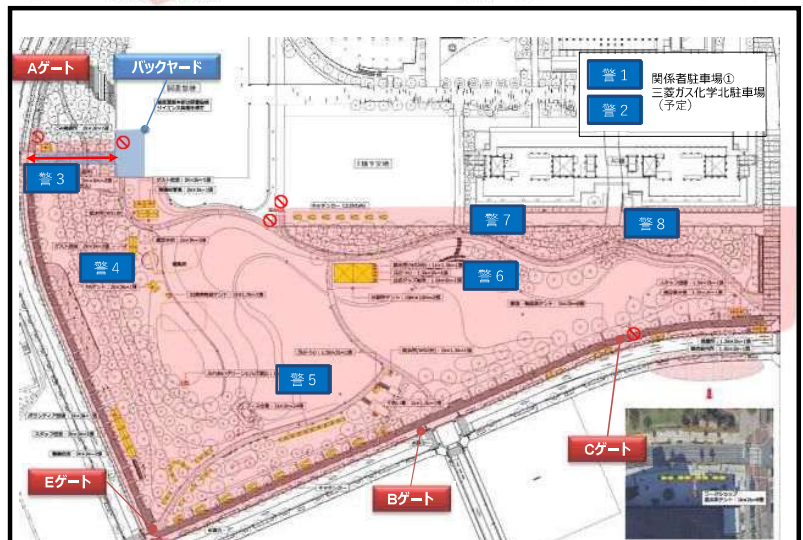
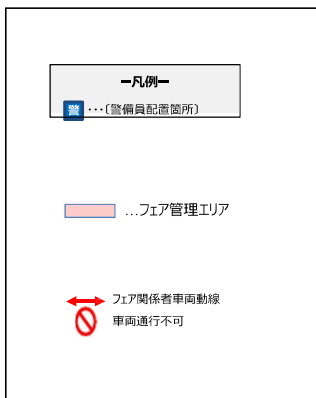
イ 準備・開催時間帯 (公園内)

【平日】 9:30~16:30



ウ 準備・開催時間 (公園内)

【土日】 9:30~17:30

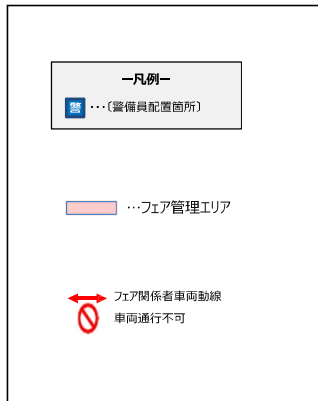


エ 夜間時間帯

【平日】18：00～翌8：00

【土日】19：00～翌8：00

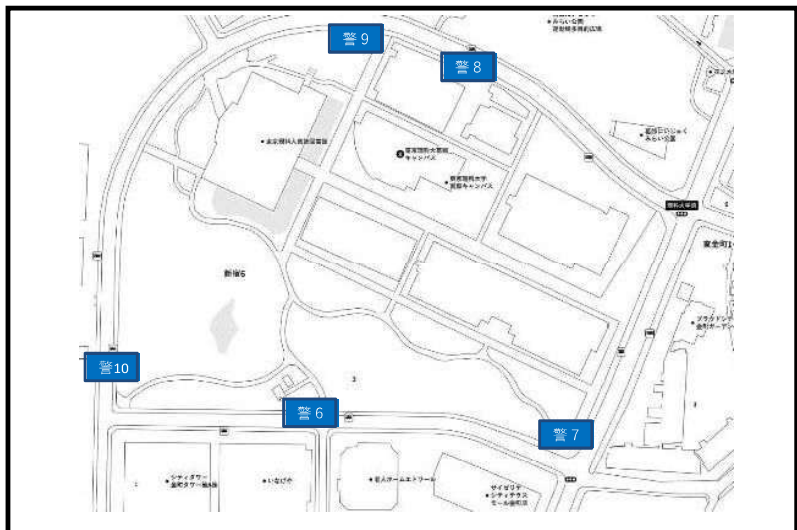
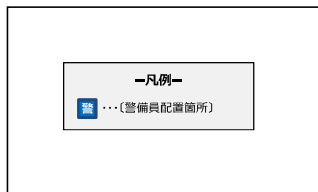
※巡回警備を行うもの



(1-2) メイン会場周辺の歩道の安全確保及び駐輪場案内、違法駐輪対策

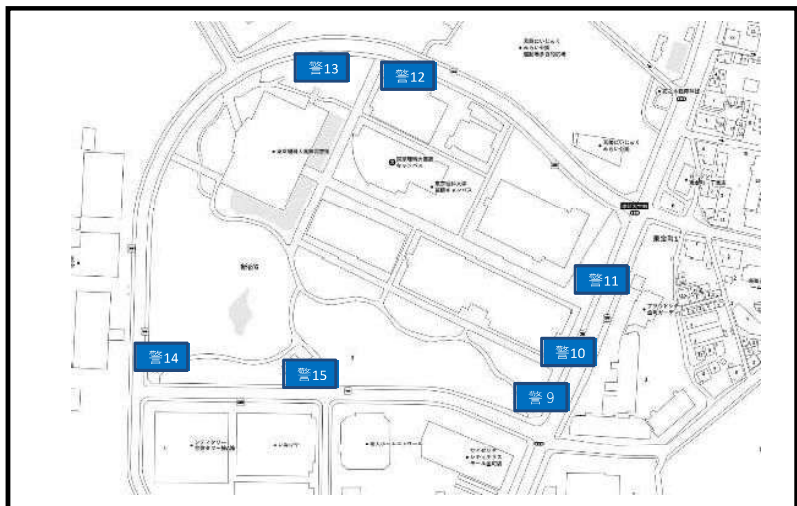
ア 準備・開催時間帯

【平日】9：30～16：30



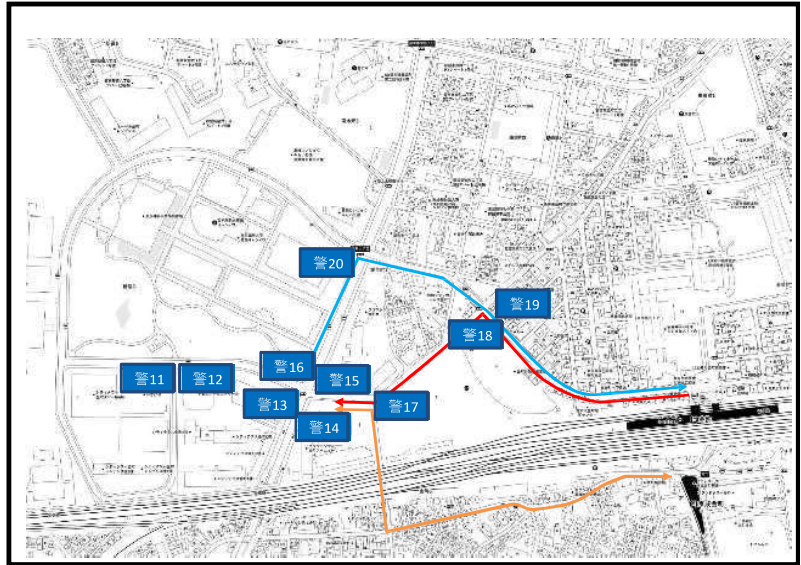
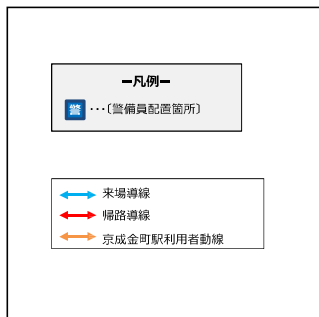
イ 準備・開催時間帯

【土日】9：30～17：30

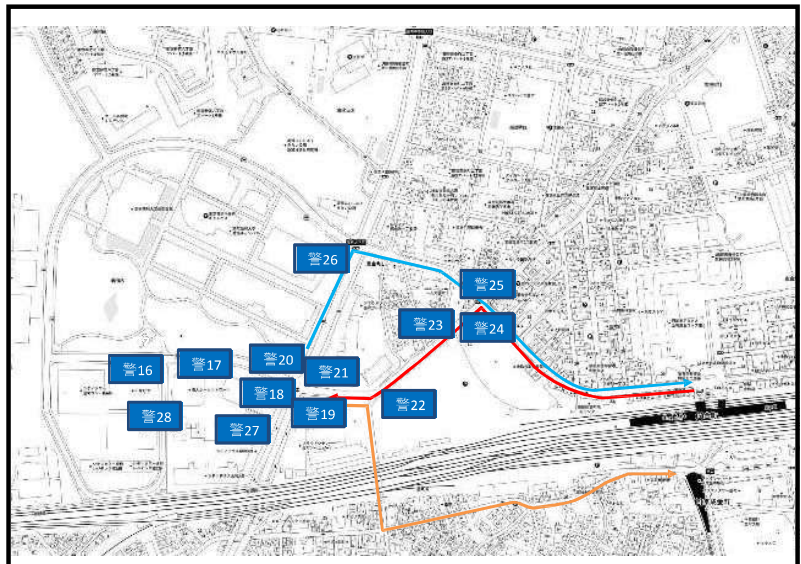
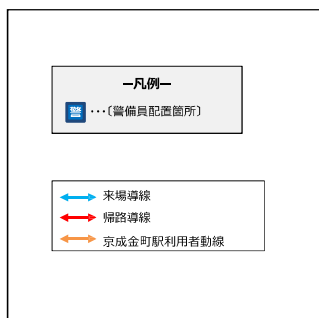


(1-3) 金町駅～メイン会場までの経路

ア【平日】準備・開催時間帯



イ【土日】準備・開催時間帯

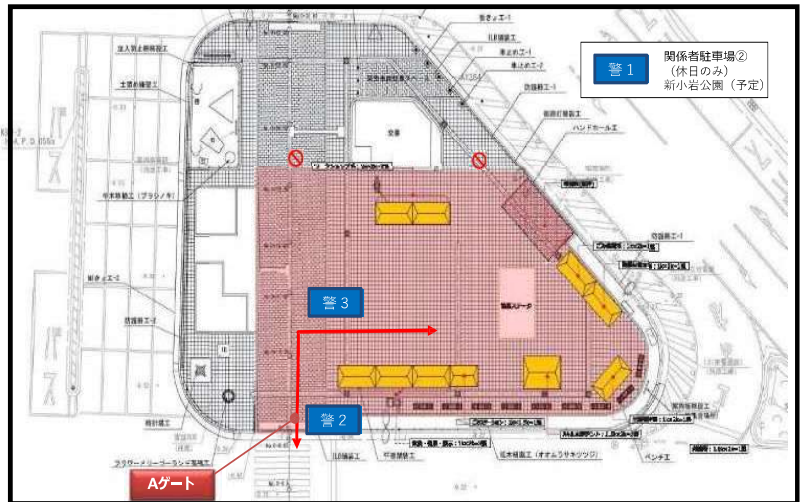
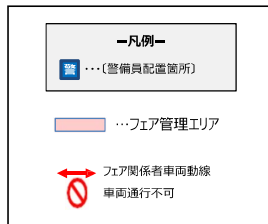


※「警26・警27」は、付近のマンション周辺への違法駐輪対策及び繁忙箇所応援

(2-1) モンチッチエリア (新小岩駅南口駅前広場)

ア 通門時間帯

【土日】 8:00~9:30 / 17:30~19:30



イ 準備・開催時間帯

【平日】 9:30~18:00

【土日】 9:30~17:30



ウ 夜間時間帯

【平日】 18:00~翌8:00

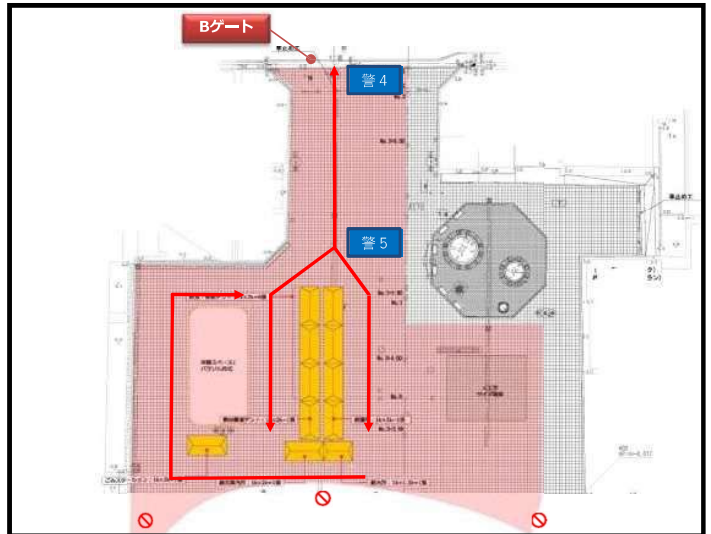
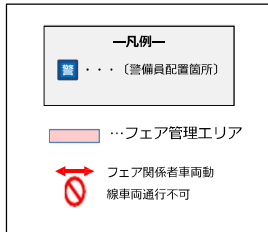
【土日】 19:00~翌8:00



(2-2) モンテッチエリア (新小岩駅北口駅前広場)

ア 通門時間帯

【土日】 8:00~9:30 / 17:30~19:00



イ 準備・開催時間帯

【平日】 9:30~18:00

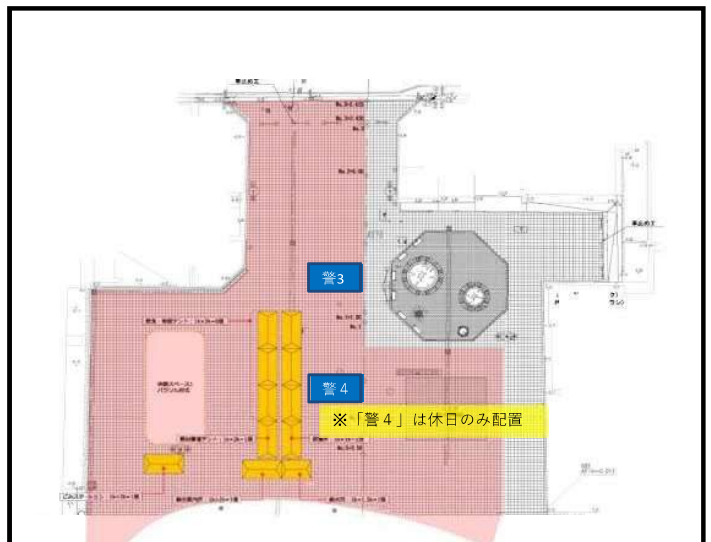
※平日は警備員 1名

【土日】 9:30~17:30

※休日は警備員 2名



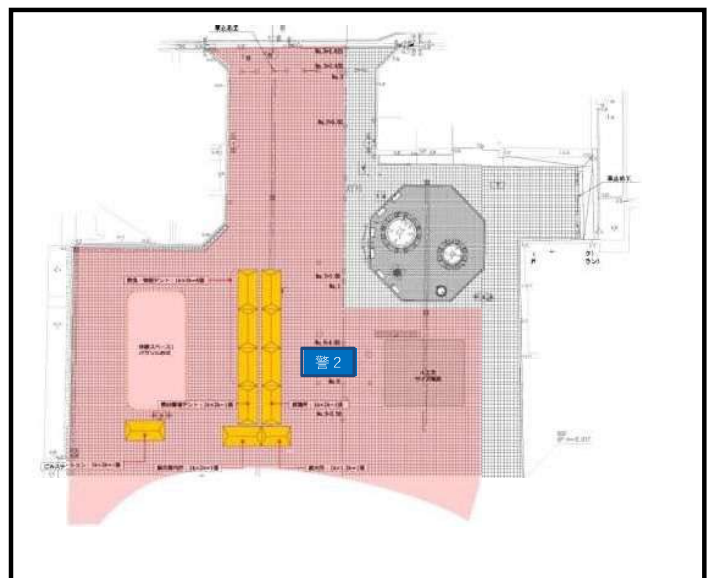
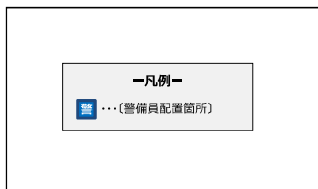
※「警3」の警備員は、「えきにこわ」を定期巡回すること



ウ 夜間時間帯

【平日】 18:00~翌8:00

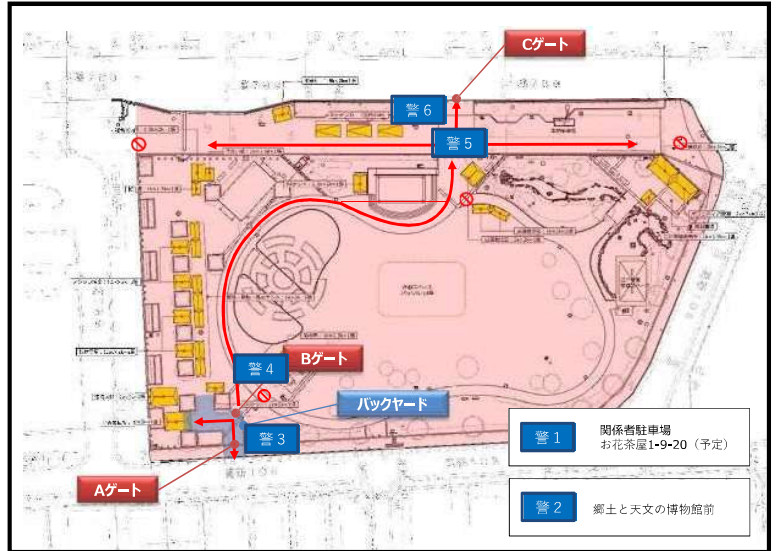
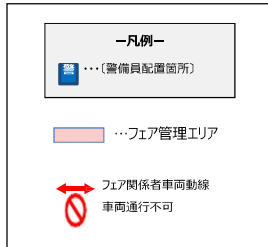
【土日】 19:00~翌8:00



(3-1) こち亀エリア (曳舟川親水公園広場ゾーン)

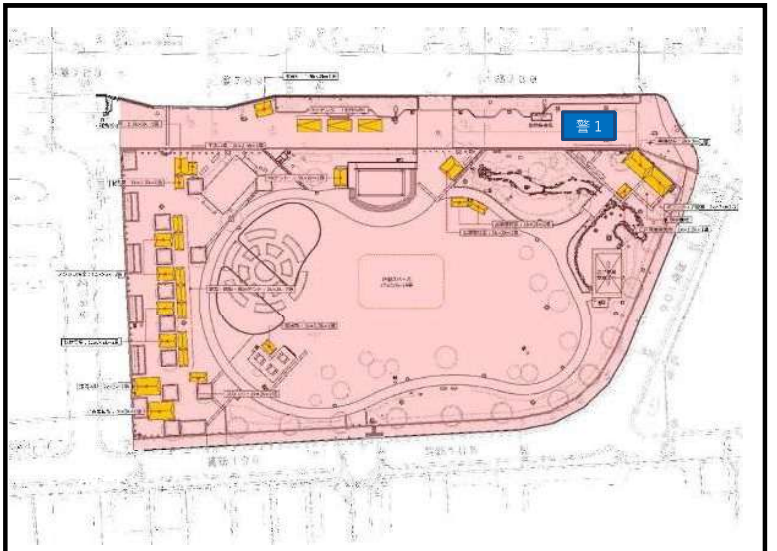
ア 通門時間帯

【土日】 8:00~9:30 / 17:30~19:00



イ 準備・開催時間帯

【平日】 9:30~18:00



ウ 準備・開催時間帯

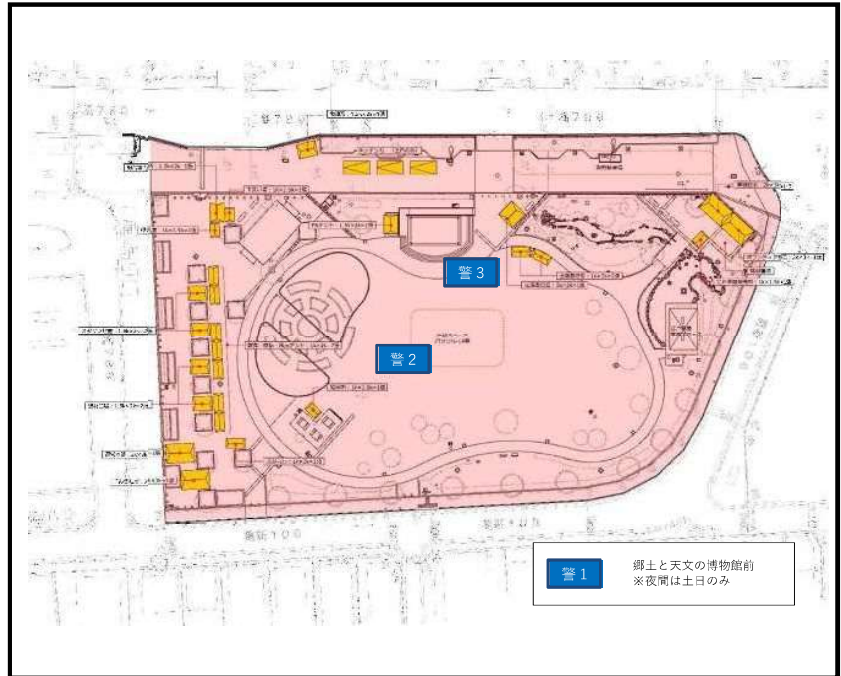
【土日】 9:30~17:30



工 夜間時間帯

【平日】18:00~翌8:00

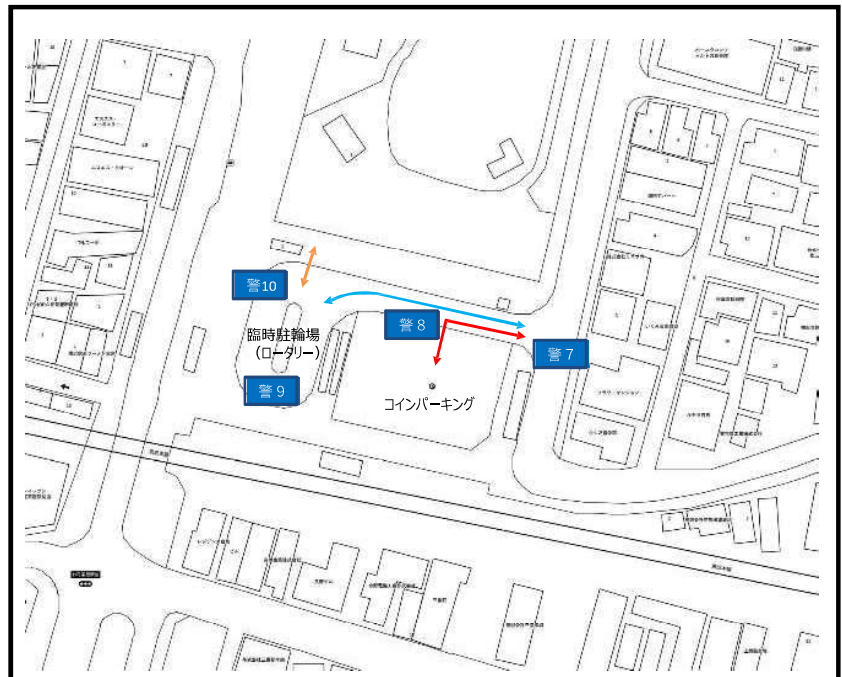
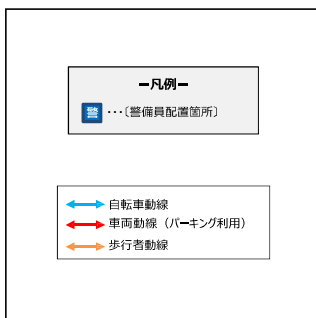
【土日】19:00~翌8:00



曳舟川親水公園広場ゾーン横駐輪場

ア 準備・開催時間帯

【土日】9:30~17:30



※メイン会場・サテライト会場以外にも、交通輸送（シャトルバス）関係のため、期間中は、奥戸ローズガーデン前に警備員を配置予定

1. 協賛の進捗状況

(1) 協賛ランクの追加について

- ・ 物品等協賛
 - プレミアムサプライヤー（500万円相当額以上）★NEW
 - スペシャルサプライヤー（100万円相当額以上）
 - サプライヤー（10万円相当額以上）

- ・ 広告協賛
 - プレミアムメディアパートナー（500万円相当額以上）★NEW
 - スペシャルメディアパートナー（100万円相当額以上）
 - メディアパートナー（10万円相当額以上）

(2) 協賛申込み状況

- ・ 次ページのとおり

協賛申込み状況（内諾も含め）※令和7年12月26日現在

カテゴリー	ランク	企業・団体名	金額
資金協賛	ゴールドパートナー	東京ガス(株)	100万円
		(株)エナーバンク	30万円
	シルバーパートナー	葛飾資源リサイクル事業協同組合	30万円
		(株)共和興業	30万円
		ガラスリソーシング(株)	30万円
		(株)ワズ	30万円
		カインズ(株)	30万円
		A社	30万円
		B社	30万円
		ブロンズパートナー	(有)ユー・キカク
	東栄信用金庫		10万円
	(有)光永ビルサービス		10万円
	タイヨー(株)		10万円
	東京聖栄大学		10万円
	C社		10万円
	サポーター	個人①	1万円
個人②		1万円	
個人③		1万円	
物品等協賛	プレミアムサプライヤー	OpenStreet(株)	1,642万円
	スペシャルサプライヤー	(株)ダイオーズジャパン	112万円
		(一社)地球環境情報フォーラム	103万円
		D社	120万円
	サプライヤー	(株)ハネマツ	46万円
		E社	20万円
(有)シン・ネットワーク		11万円	
広告協賛	プレミアムメディアパートナー	京成電鉄(株)	1251万円
	スペシャルメディアパートナー	(株)TUSダイニング	360万円
		北総鉄道(株)	171万円
	メディアパートナー	(株)グリーン情報	11万円
合計			4250万円

2. 特別協力の進捗状況

(1) 特別協力想定企業及び渉外状況

想定企業	ステータス
(株)集英社	調整中 (キャラクター版権の使用)
松竹(株)	調整中 (キャラクター版権の使用)
(株)セキグチ	調整中 (キャラクター版権の使用)
(株)TSUBASA	調整中 (キャラクター版権の使用)
東京理科大学 葛飾キャンパス	調整中 (図書館棟などの施設利用)
三菱ガス化学(株)	調整中 (所有地の一部を駐車場などとしてご提供)

※特別協力の概要については別添資料をご覧ください。

「特別協力」について



Bloom Your Future
Katsushika

概要

- ✓ 区と関係の深い企業や本フェアのエリアや日程などの基本構成に深く関与している企業などに対し、本フェアをより一層盛り上げていただくための連携・協力を依頼していくものです。
- ✓ 対象となる企業さまなどには開催主旨に賛同いただき、区と一体となってフェアの開催を支えて頂きます。フェア自体或いは開催予定のエリアに企業名やブランド名（保有するキャラクター含む）などを冠することで、区民や来場者にフェアの実施主体として強く認識して頂く予定です。
- ✓ また、一般協賛特典も優先的に享受できるものとし、主催者との協議により、より自由度の高い活動（イベントやマーケティング等）も可能とします。

想定企業

(株)集英社様、松竹(株)様、(株)セキグチ様、(株)TSUBASA様、東京理科大学葛飾キャンパス様、三菱ガス化学(株)様 など

<「特別協力」でご協力いただきたい事項>

- イベント開催エリア名への御社キャラクター名称の使用に関する許諾（ご承諾済み）
- フェア告知物等へのキャラクターイラスト等の使用の許諾（素材はご相談）
- 区が管理する様々なキャラクター銅像への花装飾への承認（事前確認の上）
- フェア実施施設としての無償使用の許諾 等

<「特別協力」でご提供できるメリット>

- 協賛（プラチナパートナー） 相当の協賛特典メニューの提供（別途設定）
- 「特別協力」として企業名、ロゴマーク等の表示
- 期間やエリアを独占的に使用してプロモーション活動等の実施が可能なフィールドの提供（事前協議の上） 等



キャラクター銅像への花装飾イメージ

第37回全国「みどりの愛護」のつどい 概要

全国の緑の関係者が一堂につどい、広く都市緑化意識の高揚を図り、緑豊かな潤いのある住みよい環境づくりを推進するとともに、緑を守り育てる国民運動を積極的に推進していくことを目的として、平成2年から開催されている。

開催趣旨

主催

国土交通省・東京都・葛飾区

開催日

令和8年5月24日（日）

開催会場

東京理科大学葛飾キャンパス図書館大ホール・葛飾にいじゅくみらい公園

登壇者

秋篠宮皇嗣同妃両殿下・国土交通大臣・都知事・都議長・区長・区議長・実行委員会会長

内容

式典

「みどりの愛護」の活動事例
紹介や功労者表彰等を実施
するもの



出典：宮内庁ホームページ

記念植樹

登壇者や功労者表彰受賞
団体が記念植樹を行うもの



出典：宮内庁ホームページ

地方事情御視察

開催地のみどりに関連ある施
設等を御視察するもの

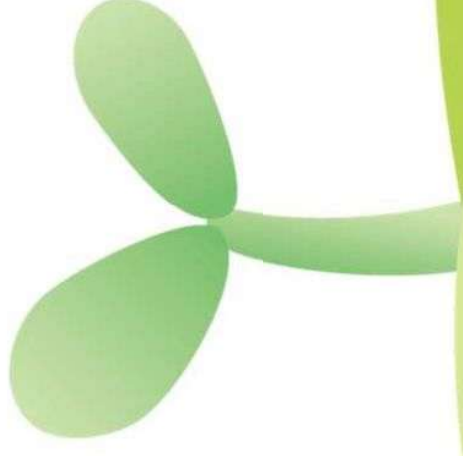


出典：宮内庁ホームページ



Bloom Your Future
Katsushika

全国みどりと花のフェアかつしか サステナビリティ戦略 (案)



全国みどりと花のフェアかつしか サステナビリティ戦略

1 概要

「全国みどりと花のフェアかつしか」（以下、「本フェア」という。）では、テーマ「サカセみらい」のもと、緑や花を楽しむだけでなく、未来に続く暮らしや地域のあり方を共に考えるきっかけとなるよう、環境に配慮し、持続可能性（サステナビリティ）を重視した様々な取組を展開していきます。

2 ターゲット

サステナビリティ戦略を通じて、次のターゲットの達成を目指します。

ターゲット	内容
1 資源循環型運営の推進	廃棄物の削減（リデュース・リユース・リサイクルの促進）
2 脱炭素・省エネルギー運営	CO ₂ 排出量削減によるクリーンな運営
3 環境に配慮した調達	自然環境や、水・緑等に配慮した会場・運営体制
4 次世代へつなぐ環境教育	区内の子ども達をはじめ、次世代を担う学生・若者や来場者の環境意識向上

サステナビリティ戦略① ごみ分別ステーションの設置

ターゲット： 1 資源循環型運営の推進
4 次世代へつなぐ環境教育

来場者が分かりやすくごみを分別できるよう、誰が見ても分かりやすい案内サインを掲示したごみステーションを用意し、しっかりと分別を行います。適切な分別を行うことで、リサイクル率が向上し、廃棄物の削減を進めます。これにより資源の効率的な利用を促進し、環境負荷の軽減につなげるとともに、来場者の環境意識の向上に寄与します。



▲ 燃やすごみ、燃やさないごみ、古紙、プラスチック、生ごみ（食バ・飲み残し）、ビン缶、ペットボトルなど用意し、廃棄物の削減を目指します。

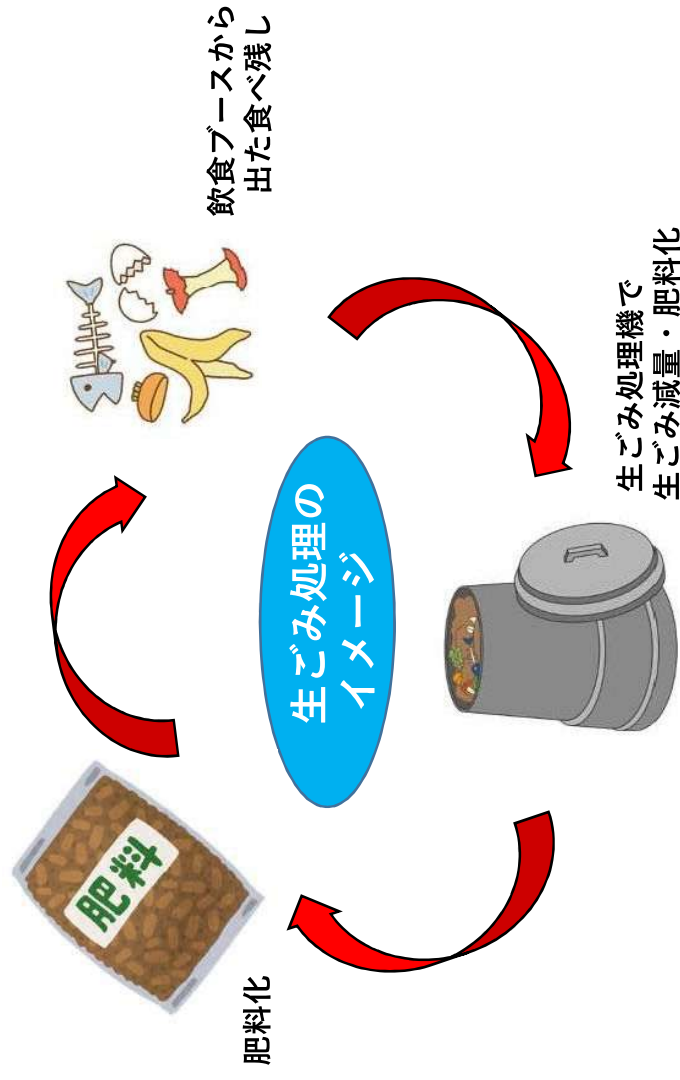


▲ 運営スタッフによる分別の案内を行います。

サステナビリティ戦略② 生ごみのリサイクル化

- ターゲット： 1 資源循環型運営の推進
2 脱炭素・省エネルギー運営

来場者の飲食により発生する生ごみを分別収集し、バイオマス資源化施設や堆肥化事業者によるリサイクルを実施します。これにより、焼却ごみの削減とCO₂排出量の抑制、地域における循環型社会の形成に貢献します。



サステナビリティ戦略③ リユース食器の導入

ターゲット：1 資源循環型運営の推進

一部の飲食ブースにて、リユース可能な容器の使用を試行し、プラスチックごみ等の排出量の削減を目指します。



▲リユース食器（※）



▲リユース食器使用店（※）



▲リユース食器返却所（※）

（※）例：大阪・関西万博の様子

サステナビリティ戦略④ フードドライブの実施

ターゲット：1 資源循環型運営の推進

一部の会場内にて、フードドライブの受付ブースを設置し、家庭内で余っている食品等を募集します。そして、生活困窮者や子ども食堂等へ寄付することで、食品ロスを減らします。



- ▲ 葛飾区ごみ減量・3 R 推進キャラクター
リー（Ree）ちゃん

サステナビリティ戦略⑤ マイボトル・エコバッグ持参の呼びかけ

ターゲット：1 資源循環型運営の推進

来場者にマイボトルやエコバッグの持参を促し、ビニール袋やペットボトル、紙コップ等の使用量を削減します。会場内には、給水機を設置し、マイボトルへ冷たい水を提供することで、熱中症対策に寄与します。また、フェア公式のグッズやノベルティとしてもマイボトル、エコバッグを販売・配布し、手ぶらで会場に訪れた方でも、その場でマイボトル・エコバッグが使用できるようにします。



▲公式グッズ・ノベルティの例



▲マイボトル用給水機の例
(大阪・関西万博)

サステナビリティ戦略⑥ 使用した苗木や花の配布

ターゲット： 1 資源循環型運営の推進
4 次世代へつなぐ環境教育

本フェア終了時に会場内に植えられているお花や苗木を、来場者や区内の学校・団体に配布します。本フェア終了後も緑や花を無駄にすることなく、必要とする方に提供することで、一過性のイベントに留まらず、継続的に緑や花について関心を持っていただくきっかけとします。

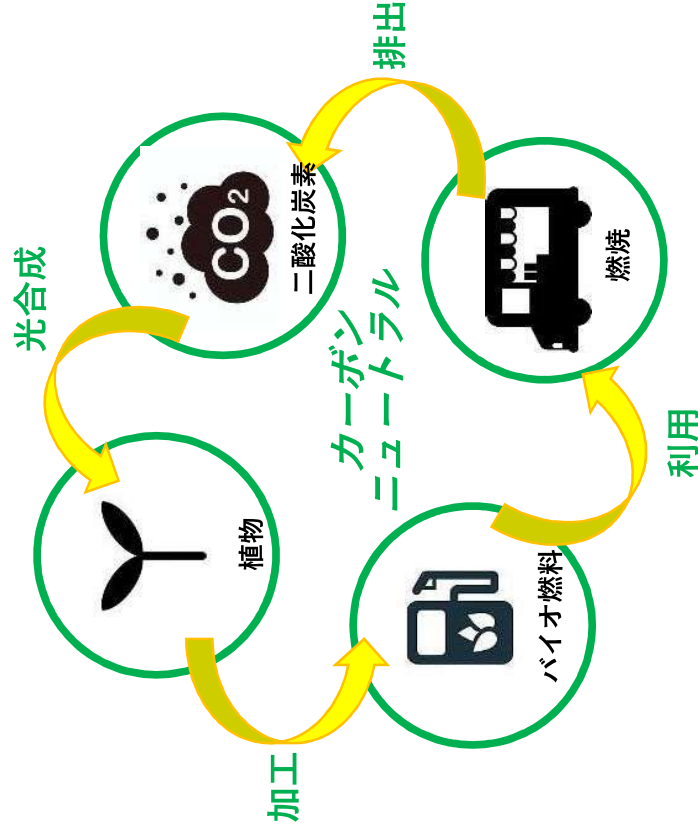


サステナビリティ戦略⑦ 環境に配慮した燃料の活用



ターゲット：2 脱炭素・省エネルギー運営

会場内で使用する発電機は、環境に配慮されたバイオディーゼル燃料を使用するとともに、一部のブースでは、水素カーによる給電を行い、カーニュートラルの実現に寄与します。



▲バイオディーゼル燃料の使用はカーボンニュートラルに直結します。

▲水素カーによる給電で会場内の一部ブースやステージ運営を行います。



サステナビリティ戦略⑧ シェアサイクルの活用

- ターゲット：2 脱炭素・省エネルギー運営
- 3 環境に配慮した調達

メイン会場、サテライト会場にシェアサイクル場を設置し、来場者が手軽に区内を周遊できる環境を整えます。環境負荷の低いシェアサイクルを活用することで、車両の使用を減らし、脱炭素化に寄与します。



サステナビリティ戦略⑨ 再生可能資源を使用したスタッフウェア



ターゲット：3 環境に配慮した調達

一部の運営スタッフが着用するスタッフウェアは、再生素材や再生可能資源等を使用します。



▲スタッフウェア（例）



▲スタッフウェアを着用したイベントの様子

サステナビリティ戦略⑩ 区民との花壇づくり、寄せ植え講座等の実施



ターゲット：4 次世代へつなぐ環境教育

本フェア開催前に、区内の小中学生や学生、花壇活動団体との協働で、会場内の花壇への植え付けを行います。また、開催期間中は、来場者ともハンギングバスケットや寄せ植えを行います。実際に体験することで、「みどりと花」や自然環境に対する意識を高めます。



▲ 寄せ植えの様子



▲ 曳舟川親水公園広場ゾーンのふれあい花壇

資料 6

フェア全体経費見通し(令和8年1月時点)

	令和7年度	令和8年度	計
区予算	359,701,000	※ 749,905,000	1,109,606,000
実行委員会予算	74,663,700	※ 23,151,000	97,814,700
計	434,364,700	773,056,000	1,207,420,700



※ 3月の区議会でご審議いただくものになります。

	項目	令和7年度内訳	
区 予 算	報償費 948,000円	実行委員会 委員等謝礼	948,000
	消耗品費 66,537,000円	【花装飾】植物調達	62,558,000
		フェアPR用の花の種購入費(9月購入分)	492,000
		フェアPR用の花の種購入費(12月追加購入分)	498,000
		のぼり旗購入費	19,000
		スタッフ用ユニフォーム等 購入費	2,970,000
	通信運搬費 582,000円	実行委員会開催通知等通信運搬費	582,000
	手数料 66,000円	商標登録手数料	66,000
	委託料 133,126,000円	行催事管理運営委託【債務負担行為】	28,545,000
		会場設営委託【債務負担行為】	0
		警備業務委託【債務負担行為】	1,650,000
		【花装飾】実施設計委託	22,000,000
		【花装飾】植栽花壇整備等業務委託	59,250,000
		【花装飾】仮設花装飾設置業務委託【債務負担行為】	0
【花装飾】維持管理等業務委託【債務負担行為】		0	
花菖蒲維持管理委託		3,531,000	
広報関係業務委託		18,150,000	
使用料 182,000円	会場使用料	182,000	
工事請負費 101,500,000円	公園改修工事(公園課執行委任)	101,500,000	
備品費 56,760,000円	フラワーメリーゴーランドの購入(減額補正)	56,760,000	
		359,701,000	
実行 委員 会 予 算	負担金 74,663,700円	プレイベント/戦略広報	10,720,600
		アンバサダー関係委託/HP制作	61,601,100
		アンバサダー活用	1,936,000
		手数料(振込)	66,000
		公課費	340,000
		74,663,700	
		434,364,700	

契約変更理由書

1 変更する契約

- (1) 件名
全国みどりと花のフェアかつしか公式アンバサダーへのタレント活用及び公式ホームページの運用管理等業務委託
- (2) 契約番号
7みどり花委契第1号
- (3) 契約年月日
令和7年4月11日

2 変更理由

- (1) 現行の公式アンバサダー活用の内容に加え、フェア PR の一環として、公式アンバサダー及びマネジメント会社が運営する SNS において、フェア関連の投稿を実施し、若い世代を中心により効果的な PR を行うため。
- (2) 公式ホームページの CMS 構築作業終了後に当初想定していなかった、協賛ランクの増設を行ったことにより、CMS の構築に追加作業が発生したため。
以上のことから、増額の変更を行うもの。

3 変更内容

別添新旧対照表、内訳明細書のとおり。

4 契約金額

- (1) 既契約金額
70,978,600 円
- (2) 増減額
2,147,750 円
- (3) 変更後金額
73,126,350 円

5 担当

全国みどりと花のフェアかつしか実行委員会事務局 小川・松川・永田
電話 03-5654-6774

全国みどりと花のフェアかつしか公式アンバサダーへのタレント活用及び公式ホームページの運用管理等業務委託

新旧対照表
(一部変更・追加箇所のみ抜粋)

変更・追加前	変更・追加後
<p>全国みどりと花のフェアかつしか公式アンバサダーへのタレント活用及び公式ホームページの運用管理等業務委託</p> <p>(2) タレントの出演等について</p> <p>①出演の調整</p> <p>(ア) PR動画等への出演 タレントについて、管理会社等と調整のうえ、本フェアのPR動画並びにポスターへの出演調整を行い、出演させること。</p> <p>(イ) プレイメントへの出演 タレントについて、管理会社等と調整のうえ、令和7年6月8日(日)に開催予定の「本フェア開催1年前記念イベント(以下「プレイメント」という。)」への出演調整を行い、出演させること。</p> <p>②追加出演について 本契約仕様書5(1)⑤に基づき、本契約仕様書5(2)①で定める以外に、タレントによる追加での出演が実施された場合、甲は乙に対し、次の(ア)から(エ)の基準により算定される出演料を、毎月20日をもって締め切り翌月20日までに、一括して、現金又は乙の指定する方法により支払うものとする。</p> <p>(ア)～(エ) 略</p> <p>③ノベルティ等への活用について 5(1)③に基づき、販売促進物(ノベルティ等)が制作された場合、甲は、乙に対し、タレントプロパティの使用料を支払うものとする。ただし、その制作の可否を含め使用態様、具体的な金額、支払方法等は、その都度、甲、乙間の協議により別途取り決めるものとする。</p>	<p>全国みどりと花のフェアかつしか公式アンバサダーへのタレント活用及び公式ホームページの運用管理等業務委託</p> <p>(2) タレントの出演等について</p> <p>①出演の調整 略</p> <p>②追加出演について 本契約仕様書5(1)⑤に基づき、本契約仕様書5(2)①で定める以外に、タレントによる追加での出演が実施された場合、甲は乙に対し、次の(ア)から(エ)の基準により算定される出演料を、本契約仕様書25に定める方法で支払うものとする。</p> <p>(ア)～(エ) 略</p> <p>③ノベルティ等への活用について 略</p> <p>④SNSにおけるプロモーション 管理会社等と調整のうえ、タレント及びタレント所属事務所が管理するSNSでのプロモーションを程度行うこと。</p>

(案)

特命随意契約理由書

契約件名	全国みどりと花のフェアかつしかデジタルスタンプラリーシステム借上げ	
履行場所 又は納入場所	全国みどりと花のフェアかつしか実行委員会の指定する場所	
履行期間 又は納入期限	契約締結日の翌日から令和8年7月31日	
予定価格	¥1,224,300- (税込)	
契約の相手方	所在地	東京都渋谷区千駄ヶ谷5-27-5 リンクスクエア新宿16階
	法人名称 代表者役職・氏名	株式会社ワズ 代表取締役 西田 一雄
契約内容	全国みどりと花のフェアかつしか実行委員会が実施する「全国みどりと花のフェアかつしか」において、来場者の周遊及び葛飾区の魅力の周知のため、デジタルスタンプラリーを実施するもの	
契約相手の 選定理由	<p>多くの方が手軽にデジタルスタンプラリーに参加して、メイン会場及びサテライト会場・連携会場・フラワースポットなど多くのスポットを周遊するためには、WEB版及びアプリ版に対応した誰もが参加しやすいシステムを用意する必要がある。</p> <p>上記事業者は、WEB版及びアプリ版どちらにも対応したデジタルスタンプラリーサービスを提供できる唯一事業者の事業者である。</p> <p>また、長期間かつ初めて「全国みどりと花のフェアかつしか」を開催するため、他自治体でも長期間のデジタルスタンプラリーを多く実施している上記事業者のシステムを使うことで、デジタルスタンプラリーの準備から実施まで滞りなく行うことができる。</p> <p>以上のことを踏まえ、上記事業者を契約相手として選定するものである。</p>	
根拠規定	全国みどりと花のフェアかつしか実行委員会 契約事務・会計処理・文書取扱規準 第24条第2項	
担当	全国みどりと花のフェアかつしか実行委員会事務局 江口	

予定価格は、消費税及び地方消費税を含む金額を記載すること。

単価契約の場合は、予定単価に予定数量を乗じた金額を記載すること。

予定価格は、前年度契約実績額や予算額、実勢価格等を参考に設定すること。

(案)

仕様書

本仕様書は、全国みどりと花のフェアかつしか実行委員会（以下「甲」という。）が企画するイベント「全国みどりと花のフェアかつしかデジタルスタンプラリー」で使用するシステムを貸出す者（以下「乙」という。）のシステムの内容について、必要な事項を定めたものである。

1 件名

全国みどりと花のフェアかつしかデジタルスタンプラリーシステム借上げ

2 履行期間

契約締結日の翌日から令和8年7月31日まで

3 履行場所

甲指定の場所

4 契約種別

総価契約

5 貸出システム概要

- (1) デジタルラリーシステムを甲が使用するための初期設定（管理画面発行事務）
- (2) 甲のデジタルラリーシステム設定作業における疑義への対応
- (3) イベント参加者からのシステム利用についての問い合わせ対応（甲が企画したイベントに関する問い合わせ対応は除く。）
- (4) その他、ラリーシステムに付随するトラブルへの対応

6 システム利用期間

契約締結日の翌日から令和8年7月31日まで予定

7 システム要件

システムは以下の要件を満たしていること。

- (1) 本システムは、WEBブラウザ（Safari、Google Chrome等）およびスマートフォンアプリ（iOS、Android）の双方に対応し、参加者がいずれかを任意に選択して、同一のスタンプラリーイベントに参加できること。
- (2) 可能な限り多様なスマートフォン等モバイル端末機（以下「スマートフォン等」という。）に対応可能なシステムであること。
- (3) 参加者にとって見やすく、操作しやすい画面表示であること。
- (4) 参加者が自らの意思で簡易にユーザー登録をすることにより、参加できるシステムで

あること。参加時のユーザー登録は、ユーザー識別および表示に必要な情報、年齢、居住地等、事業実施に必要な最小限の情報のみによる申込みとし、個人を特定できる情報（住所、氏名、電話番号等。以下「個人情報」という。）は、プレゼントの発送が生じる場合に限り収集すること。また、その旨を応募した時点において応募者が確認できるようにすること。

(5) 参加者が以下 (ア) 及び (イ) どちらかの条件を満たせばスタンプが取得できる機能を有するシステムであること。

(ア) 指定のチェックポイントにて専用の QR コードをシステム内で起動するカメラで読み取った場合

(イ) 指定のチェックポイントにて位置情報 (GPS) への到達を満たした場合

(6) 上記 (5) (ア) 及び (イ) の仕組みを利用者が理解しやすいシステムであること。

(7) システムは地図を表示する機能を有し、参加者チェックポイントの位置をその地図を用いて明確に示すための機能を有すること。

(8) システム上で、チェックポイントについての詳細情報を掲載でき、画像、外部 URL リンクを使用できること。

(9) 甲がシステム上で、各チェックポイントを任意のカテゴリーでグルーピングできること。

(10) チェックポイントを最大 230 ヶ所設定できること。

(11) 同一チェックポイントでスタンプを得られるのは 1 度限りで、そのことが参加者におわかりやすい状態であること。

(12) 参加者が得たスタンプ数に応じて、甲が用意する懸賞に応募する機能及び先着で懸賞と交換できる機能を有すること。

(13) 上記 (12) を可能とする応募フォームがあること。

(14) 懸賞に応募する特典は 4 段階以上設定できること。

(15) イベント参加時または懸賞応募時、もしくはその両方にアンケートを実施できること

(16) 上記 (15) のアンケートの設問を、甲が 5 問以上設定できること。

(17) 参加者ごとの行動履歴、特典利用履歴、アンケート回答等の各種データを、閲覧、集計、分析および CSV 形式でのダウンロードが可能な機能を持つ管理画面を用意すること。また、当該管理画面は甲に提供し、甲が直接操作・利用できること。なお、データはイベント開催期間中において高頻度で自動集計・更新されること。

(18) 参加者がイベント参加中に、スマートフォン等を別のスマートフォン等に変更した場合でも、可能な限り獲得したスタンプの情報が引き継げるようなシステムであること。

(19) その他

懸賞に当選した参加者への賞品等の調達及び発送は甲が行うこと。

8 成果品

受注者は、業務終了後に実績報告書の提出及び参加者データ分析結果を発注者にて確認及びデータダウンロードできるようにすること。また、実績報告書を提出すること。

9 個人情報保護

本業務の実施に伴い、取得した個人情報等を本業務以外で利用してはならない。

10 車両の使用

本契約の履行に当たって自動車を利用し、又は利用させる場合は、都民の健康と安全を確保する環境に関する条例（平成 12 年東京都条例第 215 号）の規定に基づき、次の事項を遵守すること。

- (1) ディーゼル車規制に適合する自動車であること。
- (2) 自動車から排出される窒素酸化物及び粒子状物質の特定地域における総量の削減等に関する特別措置法(平成 4 年法律第 70 号)の対策地域内で登録可能な自動車利用に努めること。
- (3) 低公害・低燃費な自動車利用に努めること。

なお、適合の確認のために、当該自動車の自動車検査証（車検証）、粒子状物質減少装置装着証明書等の提示又は写しの提出を求められた場合には、速やかに提示又は提出すること。

11 支払

成果品の提出後、受注者の請求に基づき支払う。

12 その他

本仕様書の各条項若しくは本仕様書の解釈について疑義を生じたとき又は、本仕様書に定めのない事項については、甲乙協議の上定めるものとする。

13 担当

全国みどりと花のフェアかつしか実行委員会事務局
（葛飾区環境部環境課みどりと花のフェア担当係）

御 見 積 書

全国みどりと花のフェアかつしか実行委員会事務局 御中



件名：全国みどりと花のフェアかつしかスタンプラリー（仮）

下記のとおり、御見積もり申し上げます。

見積日： 2026年1月20日
 納期： 別途ご相談
 支払条件： 要ご相談
 有効期限： 2026年2月19日

株式会社ワンス

〒151-0051

東京都渋谷区千駄ヶ谷5-21-5

リンクスクエア新宿16階

TEL： 050-1742-3435

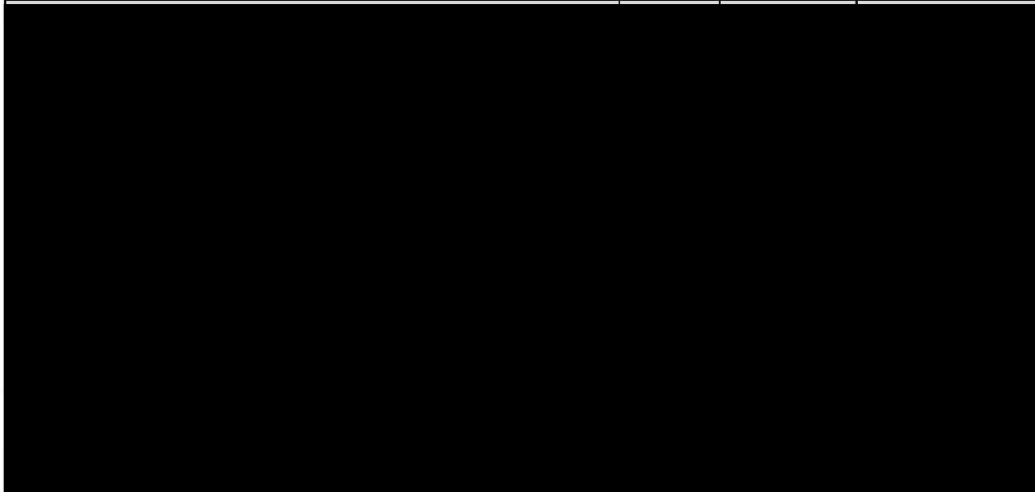
FAX： 050-3588-4413

E-Mail： info@furari.jp



検印	担当者印

合計金額 **¥1,224,300** (税込)



備考	<ul style="list-style-type: none"> ・ イベント期間：1ヶ月 アプリ版伊用 ・ チェックポイント：230ヵ所（標準30ヵ所+200ヵ所追加） ・ 特典枠：4枠（標準3枠+1枠追加） ・ スタンプ取得方式：QR/QR+GPS/GPSのみ/キーワード/キーワード+GPS（選択自由） ・ オリジナルスタンプ変更：複数 ※画像データはご用意ください（png、jpg、ai） <p>▼PUSH通知について アプリ版に参加しているユーザーを対象に配信可能 ※WEB版に参加しているユーザーには届きません。</p> <p>▼サーバー拡張費について 通常を超えるアクセス数を想定した事前対策のための費用になります。実際のアクセス数が想定に満たない場合でも返金はいいたしかねますので、あらかじめご了承ください。</p>
-----------	--

【標準搭載機能】アンケート機能/応募特典連携/データダウンロード（終了から12ヶ月）/ルート案内
 英語対応/グループ分類/オリジナルスタンプ変更（一種）/プライバシーポリシー設定
 参加人数上限無制限(但し、集中アクセスが予想される場合はサーバー増強費など別途ご相談させていただきます)

(案)

特命随意契約理由書

契約件名	全国みどりと花のフェアかつしか公式グッズ製作及び販売運営業務委託	
履行場所 又は納入場所	全国みどりと花のフェアかつしか実行委員会の指定する場所	
履行期間 又は納入期限	契約締結日の翌日から令和8年8月31日	
予定価格	¥3,189,587- (税込)	
契約の相手方	所在地	東京都目黒区東山 1-17-16
	法人名称 代表者役職・氏名	TSP 太陽株式会社 代表取締役社長 池澤 嘉悟
契約内容	全国みどりと花のフェアかつしか実行委員会が実施する「全国みどりと花のフェアかつしか」において、来場者の集客及びサービスの向上を図るため、公式グッズの製作、販売を行う物販店の運営業務及びその付帯業務を委託するもの	
契約相手の 選定理由	<p>上記事業者は、葛飾区が発注する「全国みどりと花のフェアかつしか運営等業務委託」の受注者として、「行催事」、「会場運営」、「出展展示」、「飲食・物販」、「協賛」等の実施に必要な基幹業務に一括して携わっているため、開催意義や目的、詳細な実施内容を最も熟知しており、事前の準備から当日の運営まで一貫して担う事業者である。本業務を別事業者へ委託した場合、運営主体が分かれることで情報共有にタイムラグが生じ、混雑時の誘導ミスや緊急時の対応の遅れなど、来場者サービスの品質低下を招く恐れがある。また、全体運営との調整業務が極めて煩雑化し、管理体制の再構築や事業者間の再調整など追加コストの発生が避けられない。</p> <p>しかしながら、本フェア全体の運営業務と本業務を一元化することで、会場内の混雑状況や催事の進行に合わせた臨機応変な店舗運営が可能となる。あわせて、販売状況の把握や在庫管理、来場者対応等の現場判断を滞りなく行うことができる。</p> <p>以上のことを踏まえ、本フェアの集客最大化及びサービス向上を確実に達成し、かつ効率的・経済的な運営を実現できる唯一の事業者として、上記事業者を契約相手として選定するものである。</p>	
根拠規定	全国みどりと花のフェアかつしか実行委員会 契約事務・会計処理・文書取扱規準 第24条第2項	
担当	全国みどりと花のフェアかつしか実行委員会事務局 春貴	

予定価格は、消費税及び地方消費税を含む金額を記載すること。

単価契約の場合は、予定単価に予定数量を乗じた金額を記載すること。

予定価格は、前年度契約実績額や予算額、実勢価格等を参考に設定すること。

(案)

仕様書

1 件名

全国みどりと花のフェアかつしか公式グッズ製作及び販売運営業務委託

2 業務期間

契約締結日の翌日から令和8年8月31日(月)まで

3 目的

全国みどりと花のフェアかつしか実行委員会が実施する「全国みどりと花のフェアかつしか」において、来場者の集客及びサービスの向上を図るため、公式グッズの製作及び販売を行う物販店の運営業務及びその付帯業務を委託するもの

4 業務内容

4-1 公式グッズ製作

- (1) 別紙の仕様に沿ったフェア公式グッズを製作するものとする。また、別紙以外の提案を2個以上すること。
- (2) デザインは、全国みどりと花のフェアかつしか公式ロゴマークのほか、フェアスローガン等を活用し、ロゴマークのガイドラインに沿った上で、印象的かつ訴求力のあるデザインとすること。また、デザインは、来場を促し、また来場者の興味関心をひきつけ、日常生活やビジネスなど、あらゆる場面で活用できるようなものとする。
- (3) 調和のとれたプロモーション展開を図るため、デザイン等に当たってはフェアロゴマークのトーンを基調とすること。
- (4) グッズのデザインは、オリジナルのものとする。
- (5) 発注者との協議によりデザインの校正は複数回行うこと。
- (6) 葛飾区ゆかりのキャラクターを使用したデザインも検討し提案すること。
- (7) 環境に配慮した商品とすること。
- (8) 作成にあたっては、著作権に係る処理を適正に行うこと。また、著作権使用料、画像等の使用料、申請に係る手数料等は全て受注者が負担するものとする。著作物の著作権(著作権法第27条及び第28条に規定する権利を含む)は、著作物の引渡しをもって発注者に譲渡されるものとする。
- (9) 製作するグッズのデザイン、種類、数量、価格等の詳細は、発注者との協議により決定する。

4-2 商品仕入、販売及びその他店舗運営業務

受注者は、「全国みどりと花のフェアかつしか」公式グッズ物販店の運営について、次の事項を遵守し、商品仕入、販売及びその他店舗運営業務を行うものとする。

- (1) 販売計画及び販売マニュアルの策定を行うこと。
- (2) フェア公式グッズをメイン会場及びサテライト会場その他発注者が指定する場所で販売すること。
- (3) 各会場の販売個数の検討及び在庫管理をすること。
- (4) 決済方法はキャッシュレス決済のみとし、キャッシュレス環境の整備及び運用を行うこと。なお、環境整備にかかる一切の費用（導入費用や手数料、レジ等の機器整備費用）については、受注者の負担とする。決済環境は次の事項を遵守すること。
 - ①クレジットカード、QRコード決済及び交通系ICカード決済に対応していること。なお、インバウンド需要等も考慮した決済環境とすること。
 - ②販売状況が確認可能であること。
 - ③その他、発注者との協議により対応が必要と判断されたこと。
- (5) クレジット、電子マネー、ポイント等を利用した販売の際に発生する手数料、集配金・入金システム使用料及び手数料など、店舗運営時に発生する各種手数料は、受注者の負担とする。
- (6) 業務の目的を迅速に達成し、かつ業務を効果的なものとするために必要な人材や本業務の適切な遂行及び総合的な把握・調整を行う責任者など、販売のため必要となる人員を検討し配置計画を策定すること。
- (7) 販売に必要な備品（陳列什器、消耗品、陳列に伴う装飾）等、本業務の遂行に必要な備品については、受注者が賃借等により調達し、費用は全て受注者が負担するものとする。ただし、運営委託分（椅子等）は無償貸与することが出来る。
- (8) また、備品や消耗品の設営及び撤去、運営中の管理は受注者が行うこと。
- (9) 受注者は、原則として、毎営業日の業務終了後、ブース内にある商品及びその他の物品は盗難対策をしたうえで管理すること。商品及び陳列什器は、ブース内に残置することができるが、盗難、毀損、汚損等一切の損害に対し、発注者は責任を負わない。
- (10) 公式グッズ在庫管理を行うこと。運搬配送費用は全て受注者が負担するものとする。
- (11) 各会場の営業日ごとの販売個数、及び売上金額を算出し、発注者に報告書を提出すること。

4-3 その他

- (1) 受注者は、販売商品の内容等に応じ、本業務の遂行に必要な行政上の各種許認可許可等の手続きを行うこと。

- (2) 契約書、仕様書に定めのない事項は、発注者と協議により定めること。
- (3) 受注者は、発注者又は第三者への損害賠償責任に備えるため、必要な損害保険に加入すること。受注者が販売商品の製造者である場合は、生産物賠償責任保険に加入すること。
- (4) 来場者の安全安心を最優先に、食品販売における衛生管理を徹底し、事故・苦情が発生しないよう十分注意すること。
- (5) 受注者は、本業務の遂行にあたり、発注者が定める会場内の規則及び指示に従わなければならない。

5 権利の帰属

本業務を遂行するに際し、作成した情報・コンテンツに対する成果は発注者に帰属する。

6 成果品の提出

製作した公式グッズの成果物について、以下のとおり提出すること。

- (1) 製作した公式グッズの成果物は、種類ごとに梱包し、発注者が指定する場所に納品すること。
- (2) 製作した公式グッズのデザインのA Iデータ及びPDFデータ形式でUSB等電子媒体に入れ納品すること。
- (3) その他、発注者が必要と認める書類

7 その他

- (1) 受注者は、販売商品の内容等に応じ、本業務の遂行に必要となる行政上の各種許認可許可等の手続きを行うこと。
- (2) 受注者は、発注者又は第三者への損害賠償責任に備えるため、必要な損害保険に加入すること。受注者が販売商品の製造者である場合は、生産物賠償責任保険に加入すること。
- (3) 来場者の安全安心を最優先に、食品販売における衛生管理を徹底し、事故・苦情が発生しないよう十分注意すること。
- (4) 受注者は、本業務の遂行にあたり、発注者が定める会場内の規則及び指示に従うこと。
- (5) 受注者は、業務実施にあたって、データの漏えい、滅失及び事故等の予防に十分に注意し、業務の信頼性及び安全性の確保に努めること。
- (6) 本業務に関わる責任者及び担当者については、本業務の趣旨・内容を十分に理解し、かつ業務遂行に必要な知識・能力・経験を有する要員を配置すること。
- (7) 受注者は工程（日程）管理を適切に行い、無理のないスケジュールで実施すること。また、スケジュール管理を徹底するため、発注者と打ち合わせを定期的実施し、進捗状況を逐一、連絡すること。ただし、発注者の定めた期日までに要求されたものは必ず提出すること。

- (8) 成果品一式の著作権及び所有権は、正当な手続きにより使用または借用した第三者のものを除き、発注者に帰属するものとし、その利用及び再編集は発注者が自由に行うことができるものとする。
- (9) 画像等の著作権等について、必要に応じて受注者が料金を支払う等一切の処理を済ませた上で納品すること。納品後に著作権等に関する紛争が生じた場合は、受注者の責任において対応するものとし、発注者はその責任を負わない。
- (10) 受注者は、本仕様書に基づき、業務の詳細について発注者と協議の上で決定すること。
- (11) 本仕様書に定めのない事項及び定める内容について疑義が生じた場合は、双方協議の上で定めること。ただし、明示のない事項にあっても、社会通念上当然必要と思われるものについては本業務に含まれるものとする。

別紙 公式グッズ仕様一覧

品名	数量 (予定)	仕様
レジャーシート	300	約 600×900 OPP 袋入り
コットントートバック	300	約W260×H330
アクリルキーホルダー	300	約W70×H70 OPP 袋入り
クリアボトル	300	500ml 直径約 64×188
クッキー	300	直径約 4 cm、4 個入り OPP 袋入り

御 見 積 書

葛飾区 環境部 環境課

御中

名 称： 全国みどりと花のフェアかつしか 公式グッズ販売運営費用

TSP太陽株式会社

〒153-0043 東京都目黒区東山1-17-16

TEL : 03-3719-3726 FAX : 03-3791-0937

合計金額 **¥3,189,587** (消費税含む)

単位：円

行	品目名	規格名	数量	単位	単価	合計

《備 考》

(案)

仕様書

- 1 件名 法人税等の申告書の作成、申告業務委託
- 2 履行期間 令和8年4月1日から令和9年3月31日
- 3 履行場所 全国みどりと花のフェアかつしか実行委員会（以下「甲」という。）指定の場所
- 4 業務内容
委託業務内容は、以下の通りとする。なお、業務の履行にあたり、発注者を甲、受注者を乙とし、業務内容の仕様を定める。
 - (1) 甲の令和7年度分及び令和8年度分の法人税、事業税、法人住民税の税務書類の作成並びに税務代理業務
 - (2) 甲の令和7年度分及び令和8年度分の決算書類の作成
 - (3) 甲の令和7年度分及び令和8年度分の税務相談
- 5 資料等の提供及び責任
 - (1) 甲は、委任業務の遂行に必要な説明、書類、記録その他の資料(以下「資料等」という)をその責任と費用負担において乙に提供しなければならない。
 - (2) 資料等は、乙の請求があった場合には、甲は速やかに提出しなければならない。資料の提出が乙の正確な業務遂行に要する期間を経過した後であるときは、それに基づく不利益は甲において負担する。
 - (3) 甲の資料提供の不足、誤りに基づく不利益は、甲において負担する。
 - (4) 甲の提示した資料等に誤りまたは虚偽があったことにより、第三者または乙自身が受けた損害については、甲がその責任を負う。
 - (5) 甲が適格請求書等の保存を求められる事業者である場合において、支払先の登録番号の確認は甲の責任において行う。
 - (6) 乙は、業務上知り得た甲の秘密を正当な理由なく他に漏らし、又は窃用してはならない。
 - (7) 上記の甲における資料提供及び責任の実行に当たり、乙は適切な助言を行う。
- 6 情報の開示と説明及び免責
 - (1) 乙は、甲の委任業務の遂行に当たり、一般に認められている税法の解釈の範囲内においてとるべき処理の方法が複数存在し、いずれかの方法を選択する必要があるとき、並びに相対的な判断を行う必要があるときは、甲に説明し承諾を得なければならない。
 - (2) 前項の乙の説明は、その時点において、現に施行されている法律等に基づいてなされなければならない。
 - (3) 甲が前項の乙の説明を受け承諾をしたときは、当該項目につき後に生じる不利益については乙はその責任を負わない。
- 7 情報セキュリティポリシー
 - (1) 業務の処理上知り得た秘密を他に漏らしてはならない。
 - (2) 全部又は主要な部分の再委託を禁止する。ただし、特別な事業がある場合はこの限りではない。
 - (3) 必要と認めるときは業務の処理状況について調査し、又は報告を求めることができる。
 - (4) 情報資産を葛飾区の定める目的以外に使用してはならない。また、第三者に提供してはならない。
 - (5) 情報資産の全部又は一部を、許可なく複製してはならない。葛飾区の許可を受けて複写又は複製したときは、当該複写物又は複製物を契約終了後速やかに葛飾区に返還しなければならない。

- (6) 情報資産の授受、運搬、保管及び管理について、安全管理上必要な措置を講じ、情報資産の消滅、き損等の事故を防止しなければならない。
- (7) 情報資産の管理等で事故が発生したときは、速やかに葛飾区に報告し、解決にむけて協力しなければならない。
- (8) 委託業務完了時、又は葛飾区が請求したときは、その保管する情報資産を直ちに葛飾区に返還しなければならない。
- (9) 葛飾区の施設内で作業を行う場合には、身分証明書等を携帯し、求めにより提示しなければならない。

8 環境により良い自動車の利用

本契約の履行に当たって自動車を利用し、又は利用させる場合は、都民の健康と安全を確保する環境に関する条例（平成12年東京都条例第215号）の規定に基づき、次の事項を遵守すること。

- (1) ディーゼル車規制に適合する自動車であること。
- (2) 自動車から排出される窒素酸化物及び粒子状物質の特定地域における総量の削減等に関する特別措置法（平成4年法律第70号）の対策地域内で登録可能な自動車利用に努めること。
- (3) 低公害・低燃費な自動車利用に努めること。

なお、適合確認のために、当該自動車の自動車検査証（車検証）、粒子状物質減少装置装着証明書等の提示又は写の提出を求められた場合には、速やかに提示又は提出すること。

9 検査

甲の検査担当者と日付を打ち合わせの上、検査を受けること。

10 代金の支払い等

甲の検査担当者による検査終了後、書面による乙の請求により支払うものとする。

11 その他

本仕様書に定めのない事項については、甲、乙協議の上で決定するものとする。

12 担当者 全国みどりと花のフェアかつしか実行委員会事務局

春貴・村上

葛飾区葛飾区立石5-13-1

電話 03(5654)6738

FAX 03(5698)1538

見積書①

見積書

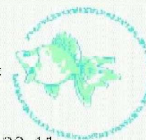
見積日：2026/1/15
見積書番号：ES00000019

葛飾区環境部環境課環境計画係 御中

下記の通りお見積り申し上げます。

件名	「全国みどりと花のフェアかつしか」申告業務
納期	各事業年度の申告期限から1か月以内
支払条件	各事業年度の申告期限から1か月以内

佐野博則税理士事務所
〒124-0011
東京都葛飾区四つ木5-22-11
ATLANTIS TOWER お花茶屋 202
登録番号：T7810303072796
TEL：090-4370-7931
E-Mail：sano@sanoat-tax.com
担当：佐野博則



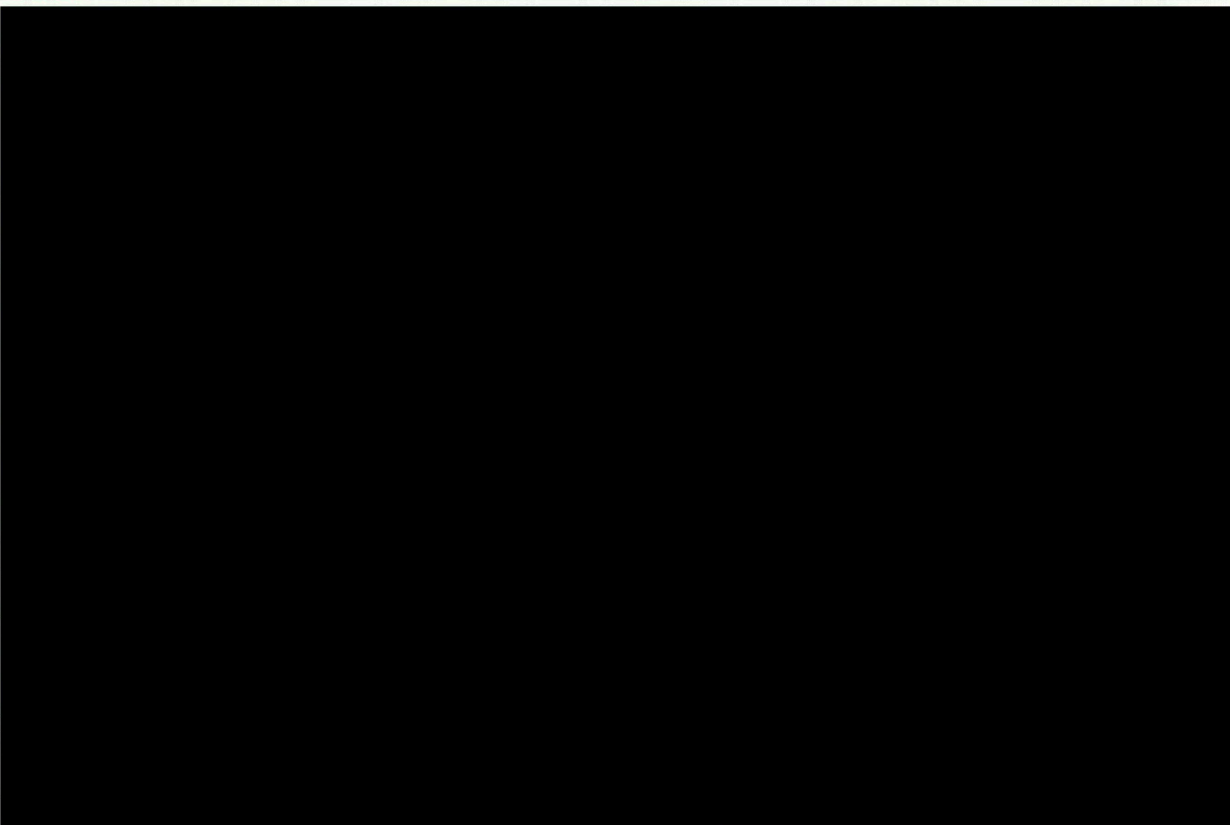
合計金額（税込） **¥1,496,000**

本見積書の有効期限は発行後1か月以内となります。

摘要 数量 消費税率 単価 金額

申告業務

※1



10%対象	1,360,000	10,000	小計	¥1,360,000
軽減8%対象	0	0	消費税 10%	¥136,000
0%対象	0	0	差引金額	¥1,496,000

備考

※ 申告業務には各事業年度の税務相談および打合せ（各申告年度あたり2回）を含みます。また残余財産の最後の分配のあった日に解散と残余財産の確定があったものとして最後の分配の日に申告を行う予定です。

見積書②

御見積書

令和8年1月15日

全国みどりと花のフェアかつしか実行委員会事務局 御中

〒124-0025

東京都葛飾区西新小岩4丁目40番21号

サンエイドB305

岩崎充宏税理士事務所

税理士 岩崎 充宏

電話番号:03-5654-9147

登録番号:T8810004918040



下記の通り、御見積り申し上げます。

御見積金額 ¥1,683,000(税込)

件名: 令和7年度法人税等の申告書の作成、申告業務委託

令和8年度法人税等の申告書の作成、申告業務委託

御見積明細

(単位:円)

摘要	数量	単価	金額
小計(10%対象)			1,530,000
消費税(10%)			153,000
合計			1,683,000

あいおいニッセイ同和損害保険株式会社からの寄附金について

1 概要

葛飾区の包括連携協定等締結団体との連携・協力事業において、連携企業である「あいおいニッセイ同和損害保険株式会社」より、環境負荷低減活動を行う地方公共団体等を支援する目的として寄附金の交付が決定され、寄附金については全国みどりと花のフェアかつしかの開催にかかわる経費に充当を希望する旨の申し出があった。

この寄附金について、全国みどりと花のフェアかつしか実行委員会にて募っている協賛金と同等の取扱いとし、特典を付与するもの。

2 寄附額

葛飾区夢と誇りあるふるさと葛飾基金 200万円

寄附金については、葛飾区の歳入とする。

3 特典内容について

協賛特典と同等のゴールドパートナー相当の特典を付与する。

特典内容は資料4-1のとおり

4 寄附金贈呈式について

葛飾区にて令和8年2月20日（金）に寄附金贈呈式を行う

葛飾区出席者：区長・副区長2名・総務部長・総務課長・環境部長・
フェア担当課長

全国みどりと花のフェアかつしか 協賛特典一覧表

No.	特典	カテゴリ	資金協賛 (パートナー)			物品等協賛 (サブライヤー)			広告協賛 (メディアパートナー)			備考
			ゴールド	シルバー	ブロンズ	サポーター (個人)	プレミアム	スペシャル	100万円 相当額以上	プレミアム	スペシャル	
	フェア名称使用権	金額	300万円～	100万円～	30万円～	10万円～	1万円～	500万円 相当額以上	100万円 相当額以上	100万円 相当額以上	10万円 相当額以上	
1	「〇〇パートナー/〇〇サブライヤー/サポーター」名称使用権	ランク	○	○	○	○	○	○	○	○	○	
2	フェアロゴ・スローガンの使用権	金額	○	○	○	○	○	○	○	○	○	フェアロゴ・スローガンの作図・色等については、主催者が決定した「ロゴマニユアル」に拠るものとする。
	自社プロモーション権											
3	会場内PRブース出展権 (露飾にいじゅくみくら公園周辺ほか) 【令和7年11月30日までの申込が必要】	金額	○	○ * 1	—	—	—	○	○	○	—	出展期間は、①30日間②14日間③7日間の中からお選びいただけます (いずれも期間中、土・日のみも可)。【* 1】シルバーは③のみ 全国「みどりの愛護」のつどいの開催日 (未定) は規制により出展できない可能性があります。 出展場所・日時の詳細は別途ご連絡させていただきます。
4	サンプリング実施権 (販促物の配布)	金額	○	○	—	—	—	○	○	○	—	各会場内で自社商品のサンプルを無償配布していただけます。
5	ショーケース内PRブース出展権 (東京理科大学露飾キャンパス屋内) 【令和7年12月31日までの申込が必要】	金額	○	○	—	—	—	○	○	○	—	展示期間は、1週間となります。 ※出展内容は、ショーケースのテーマに沿ったものとし、実行委員会事務局との事前調整が必要となります。
	ロゴ (企業・ブランド) 等露出権 ※一部の告知物・製作物は対象外です。											
6	協賛企業ポードへの企業・団体名掲載 (露飾にいじゅくみくら公園周辺ほか) 【令和7年12月31日までの申込が必要】	金額	大	中	小	テキスト	—	大	中	大	テキスト	特定の期間、フェア会場内にポードを掲出します。
7	公式ウェブサイトにへの企業・団体名掲載、バナーリンク設定	金額	大	中	小	テキスト バナーなし	テキスト バナーなし	大	中	大	テキスト バナーなし	テキスト
8	公式リーフレットへの企業・団体名掲載	金額	大	中	小	テキスト	—	大	中	大	テキスト	テキスト
9	ポスターへの企業・団体名掲載 ※複数作成、一部のポスターは対象外	金額	大	中	小	テキスト バナーなし	—	大	中	大	テキスト バナーなし	テキスト
10	ステージバックパネルへの企業・団体名掲載 (露飾にいじゅくみくら公園ほか) 【令和7年12月31日までの申込が必要】	金額	大	中	—	—	—	大	中	大	—	一部のポスターへの掲載は対象外となります。 ステージ登壇者によっては、ステージバックパネルへの設置がされない期間があります。
11	実行委員会ユニフォームへの企業ロゴ掲載 * 2ユニフォームの協賛をいただいた場合のみ適用【令和7年12月31日までの申込が必要】	金額	○	—	—	—	—	○	○ * 2	○	—	【* 2】物品等協賛のスペシャルサブライヤーは、ユニフォームの協賛をいただいた場合のみ適用させていただきます。
12	公式記録誌への企業・団体・個人名へのテキスト記載	金額	○	○	○	○	○	○	○	○	○	
	オープニングイベント											
13	ナレーションでの企業・団体名の紹介 【令和8年2月28日までの申込が必要】	金額	○	○	—	—	—	○	○	○	—	



あいおいニッセイ同和損害保険株式会社へ付与する協賛特典内容