

No.2009

令和8年  
(2026年)

2月15日

発行/葛飾区 編集/広報課

広報

# かつしか

〒124-8555 立石 5-13-1 ☎03-3695-1111  
毎月 5・15・25 日発行

## 目次

- ▶ かつしか便り (お知らせ・講座など) 2面
- ▶ 区民相談 8面
- ▶ 休日応急診療 9面
- ▶ スポーツ 10面

全国みどり花のフェアかつしか

サカセみらい

開催まで90日



KATSUSHIKA



町工場物語®

## 一見何か分からない。 でもすごい。

これがないと日本の物流が大混乱!?



この粒々が未来を変えるかも



手元にあるこれ、  
実は葛飾で作っているかも



これ、何か分かりますか？

高層ビルを「あれ」から守る



黒部ダムや羽田空港にもあります



区内には金属やゴム、皮革、繊維、プラスチックなどさまざまな素材を加工・製造する町工場が多くあります。

区内の製造事業者から生み出される優れた製品や技術、これらの製造や加工を担う人や、開発・製造などにまつわる物語をのぞいてみませんか。

【担当課】 商工振興課 ☎03-3838-5587

答えは6・7面へ







## 元気活き活き体操会 全9回

区歌に合わせて体を動かすかつしかはつらつ体操などを行います。  
回 4月～令和9年3月(7～9月を除く)の第3(月)午後2時～3時30分 区内在住で、90分程度立って運動できる方20人 往復ハガキに「2面上欄記入事項」を書いて、2月26日(木)(必着)まで(多数抽選)。会 申 担 〒124-0025 西新小岩4-33-2にこわ新小岩内新小岩保健センター ☎03-3696-3781

## はつらつクラブ 全12回

健康づくり推進員と一緒にかつしかはつらつ体操と、コース別の運動を行います。  
①女性のための健康づくりコース  
レクリエーションダンスやフォークダンスなどを行います。  
回 4月～令和9年3月の第1(金)(1月のみ第2(金)) 午前10時～11時30分  
②ゆったりコース  
ストレッチやタオル体操、脳トレ体操を行います。  
回 4月～令和9年3月の第3(金) 午前10時～11時30分

### いずれも

区内在住で自力で立って運動のできる方25人(①は女性のみ) 往復ハガキに「2面上欄記入事項と希望番号(複数申込可)」を書いて、2月26日(木)(必着)まで(多数抽選)。会 申 担 〒124-0025 西新小岩4-33-2にこわ新小岩内新小岩保健センター ☎03-3696-3781

## 子育て・子ども

### 里親カフェ

里親の方から体験談を聞きながら、気軽にお話しができます。  
回 3月28日(土)午後4時～5時30分 会 CAFE SIKAKU(鎌倉4-32-13) 区内在住の方10人程度 2月17日(火)午前9時からオンライン申請か電話で(先着順)。申 担 葛飾区児童相談所 ☎03-5698-0303



▲オンライン申請



## 不登校について語ろう 親力フェ

お子さんの不登校やひきこもり、発達障害などで悩む親同士で話し合い、解消の糸口を探します。  
回 2月28日(土)午前10時～正午 会 亀有地区センター(亀有3-26-1リリオ館7階) 区生涯学習課 ☎03-5654-8475

## セカンドブック絵本読み

3歳児におすすめの絵本の読み聞かせをします。  
中央図書館  
回 2月22日(日)午前10時30分～11時 会 担 中央図書館(金町6-2-1) ☎03-3607-9201  
亀有図書館  
回 2月28日(土)午前11時～11時15分 会 担 亀有図書館(亀有1-17-5) ☎03-3690-1901

### いずれも

対 2～3歳のお子さんと保護者 他 3歳児健診のお知らせに同封の「セカンドブック引換券」と親子(母子)健康手帳をお持ちいただくと、絵本1冊と引き換えできます(各図書館でいつでも引き換え可)。

## Nobody's Perfect体験講座

カナダ生まれの子育て応援プログラム(Nobody's Perfect)をもとに子育てについて語り合い、子育て生活のヒントを見つけます。  
回 3月10日(火)午前10時～正午 会 ウィメンズパル(立石5-27-1) 区就学前のお子さんの保護者10人 保 1歳以上就学前のお子さん8人 2月17日(火)午前9時からオンライン申請か電話で(先着順)。申 担 人権推進課 ☎03-5698-2211



▲オンライン申請

## 食品ロス削減講座 親子クッキング



【メニュー例】野菜ジュースピラフ

料理研究家の行長万里氏から食材をおいしく上手に使いきる方法

を学びます。

回 3月14日(土)午前10時30分～午後1時 会 にこわ新小岩(西新小岩4-33-2) 区内在住の小学生と保護者4組 費 1人33円 方 オンライン申請で、2月26日(木)まで(多数抽選)。担 リサイクル清掃課 ☎03-5654-8273



▲オンライン申請

## 博物館天文ジュニア教室 春休み・星の学校

宇宙のごみ問題について学びます。  
回 3月26日(木)午前9時30分～正午 対 小学3～6年生30人 費 100円 方 オンライン申請か往復ハガキ(「2面上欄記入事項」を記入)で、3月12日(木)(必着)まで(多数抽選)。会 申 担 〒125-0063 白鳥3-25-1郷土と天文の博物館 ☎03-3838-1101



▲オンライン申請

## シニア

### のうちから 脳力トレーニング ふらっとみんなで脳トレ 月



手指を使って左右違う動きや簡単なゲーム、言葉遊びなどを行

い、参加者同士で交流しながら脳の活性化を促します。付き添いの方と一緒に参加できます。

回 2月25日(水)午前10～11時。直接会場へ(先着順)。会 シニア活動支援センター(立石6-38-11) 区内在住おおむね65歳以上の方30人 担 地域包括ケア担当課 ☎03-5698-6202

## エンディングノート基礎講座

人生の締めくくりとして、自分の考えや希望などを書き残す際の注意事項などを学びます。  
回 3月27日(金)午前10時30分～正午 会 南綾瀬地区センター(堀切7-8-22) 区内在住おおむね65歳以上の方30人 方 オンライン申請か、往復ハガキ・ファクス(「2面上欄記入事項」を記入)で、3月9日(月)(必着)まで(多数抽選)。申 担 〒125-0062 青戸5-33-1-103NPO法人葛飾アクティブ.COM ☎・FAX03-5680-2964 担 地域包括ケア担当課



▲オンライン申請

## 犬の散歩のマナーに 注意しましょう

犬の散歩に関する苦情が保健所に多く寄せられています。散歩の時は必ずリードをつけ、ふんは飼い主の責任で必ず回収しましょう。

【担当課】生活衛生課 ☎03-3602-1242

## 関係機関のお知らせ

### 水元公園 防災まつり

【日時】 2月22日(日)午前10時～午後2時(雨天の場合は、23日(月・祝)に順延)。  
【内容】 防災体験、スタンプラリー、ワークショップ、啓発展示など  
【会場・問い合わせ】 都立水元公園サービスセンター(水元公園3-2) ☎03-3607-8321

### にせ税理士・にせ税理士法人にご注意を

税理士資格の無い者が税務相談や税務書類を作成することは法律で禁じられています。税理士は、税理士証票を携帯し、税理士バッジを着用しています。

【問い合わせ】 東京税理士会 ☎03-3356-4461

広告 内容については広告主にお問い合わせください

# 2月28日(土)「はじめてのマネーセミナー」開催

かつしかシンフォニーヒルズで開催!ファイナンシャルプランナーが“貯まる法則”をわかりやすく解説



WEBからの  
申込はコチラ



参加者にはお土産として人気ブランド  
ゴディバのクッキーセットを進呈します

参加無料・要予約  
新しいお金の貯め方・守り方  
新 NISA・iDeCo も  
今や、節約だけでなく貯蓄の時代。充実した人生のためには、お金にたいしての正しい知識が必要。そのためには、老後の年金は少額でも積み立てる。増やしたいけど、なかなか始められない。不安や、なかなか貯まる法則を知らないのが原因。かもしれない。そこで、F&E(中野区本町2-46-1)では、2月28日(土)の午前10時から午前11時30分(受付午前9時30分から3時)と午後1時30分から3時(受付午後1時から)に「はじめてのマネーセミナー」をかつしかシンフォニーヒルズ別館2階ロビー(葛飾区立石6-33-1)で開催します。  
セミナーでは、経験豊富なファイナンシャルプランナーの木下泰輔さんが、お金のプロだから知っている上手なお金の貯め方・増やし方、無駄のない保険の選び方、退職金の運用など、わかりやすく解説。終了後は、無料個別相談の予約も。この機会に気軽に参加を。  
【予約・申し込み】  
セミナー事務局(わかば企業内) ☎0120-06661・339まで(受付時間午前10時～午後5時)※個人情報報は受け付けに利用

## 凡例

他…その他  
日…日時  
会…会場  
方…申込方法  
申…申込先  
担…担当課  
保…保育  
内…内容  
費…費用  
持…持ち物  
保…保育  
対…対象  
定…定員  
問…問い合わせ  
HP…ホームページ

## モ

モンチャレポイント付与  
対象事業です。



申込方法の記載がないイベントなどは、直接会場へお越しください。費用の記載がない事業は無料です。「全〇回」とある講座は、全ての日程に参加してください。





## ひきこもりや生きづらさを抱えている方へ 気軽に参加してみませんか

【担当課】 暮らしのまると相談課 ☎03 - 5654 - 8560

### ひきこもり家族のための集いの場

ひきこもりに関する不安や負担を軽減するため、安心して交流できる集いの場を開催します。

申込方法など、詳しくは区HPをご覧ください。

【日時】 3月4日(水)午後4～6時

【会場】 Nベース(堀切3 - 18 - 1)



▲詳細はこちら

### ひきこもり当事者のための集いの場 かつしかROOM

ひきこもりの方や生きづらさを感じている方が、思いを分かち合える「ほっとする居場所」を提供します。

詳しくは区HPをご覧ください。

【日時】 3月5日(木)午後2～4時

【会場】 区役所7階会議室



▲詳細はこちら

## かつしか ファミリー・サポート・センター サポート会員募集

ファミリー・サポート・センターとは、子育て援助活動を行う会員制の育児支援ネットワークです。

【対象】 区内在住18歳以上で、子育て経験がある方または保育士や看護師などの資格をお持ちの方(高校生を除く)

【活動内容】 保育園や学童への送迎、子どもの預かりなど

【活動時間】 午前7時～午後10時のうち活動可能な時間

【報酬】

子ども1人当たり1時間1,100円(1時間経過後は、30分550円)

【登録方法】

電話で事前予約の上、3月18日(水)までにウェルピアかつしか(堀切3 - 34 - 1)へお越しください。

登録後、3月19日(木)・25日(水)午前9時～午後4時35分に行われる研修に参加いただきます。

【事前予約・問い合わせ】

かつしかファミリー・サポート・センター

☎03 - 5698 - 4151

【担当課】 子育て応援課



## 子ども・若者への支援活動を行う団体へ

## 活動費を助成します

子ども食堂や学習支援など、子どもや若者への支援活動を行う団体に対し、活動に係る経費を助成します。

申請には、区の事前確認が必要です。必要書類や事前確認の方法など、詳しくは募集要項または区HPをご覧ください。

【対象事業】 4月1日(水)～令和9年3月31日(水)に実施する次のいずれかに該当する事業

▶子ども食堂 ▶学習支援 ▶就労支援

▶その他、子ども・若者の自立および健やかな成長に役立つ支援

【助成上限額】 いずれも助成割合は3分の2

▶日常的な支援活動／10～180万円

▶長期休暇対応支援強化事業／72万円

▶体験活動事業／30万円

▶子ども・若者支援イベント事業／60万円

▶事業立ち上げ／20～50万円

▶設備整備事業／30万円

事業の内容などにより助成上限額が異なります。

【事前確認期間】 2月16日(月)～3月9日(月)

【募集要項配布・担当課】

子育て政策課(区役所7階707番) ☎03 - 5654 - 8578



▲詳細はこちら

## 都市に残る生物多様性とは 生物の形と進化から考える身近な自然



区内の身近な自然をテーマに、生物多様性について考える講演会です。脊椎動物の進化や形の多様性について紹介し、私たちの生活にどのように関わっているかを学びます。

【日時】 2月21日(土)午前10時～正午

直接会場へ(先着順)。

【会場】 青戸地区センター(青戸5 - 20 - 6)

【対象】 中学生以上の方100人

【担当課】 環境課 ☎03 - 5654 - 8237



## 江東5区

葛飾・墨田・江東・足立・江戸川

## 広域避難推進シンポジウム

荒川の洪水や高潮による大規模水害時に安全を確保するため、区外など浸水の恐れがない地域へ避難する「広域避難」の必要性和実現に向けた課題や取り組みについて、基調講演やパネルディスカッションを実施します。

オンライン配信も行います(申込不要)。視聴方法など、詳しくは区HPをご覧ください。

【日時】 3月1日(日)午後1～4時

【会場】 足立区役所(足立区中央本町1 - 17 - 1)

【定員】 80人

【申込方法】

2月17日(水)午前8時30分からオンライン申請か電話で(先着順)。

【申し込み・担当課】 危機管理課 ☎03 - 5654 - 8572



▲詳細はこちら

## 春の自然と触れ合おう

## 水元公園 クイズラリー

水元公園にある3つの施設をめぐり、クイズを解いた方に、公園内の各施設の特色に応じた写真などの限定ポストカード(4枚1組)をプレゼントします(無くなり次第終了)。

【期間】 3月1日(日)～31日(水)(月曜日を除く)

【クイズラリー用紙配布場所】

水元かわせみの里、グリーンプラザ、水辺の生きもの館、レンタサイクル貸出所(いずれも水元公園内)

【景品引換場所】

水元かわせみの里(水元公園8 - 3)、  
環境課(区役所4階410番)

【問い合わせ】

水元かわせみの里

☎03 - 3627 - 5201

【担当課】 環境課





# 令和7年度 葛飾区自治功労者表彰

1月30日、令和7年度自治功労者表彰式がテクノプラザかつしかで行われ、次の方が表彰されました(功労別五十音順・敬称略)。  
【担当課】総務課 ☎03-5654-8136



▲特別表彰者



▲行政、地域振興功労表彰者



▲納税、消防、統計、選挙、社会福祉、保健衛生功労表彰者



▲学校教育、社会教育・体育、産業振興、文化功労表彰者

## 自治功労者特別表彰

### 特に本区自治行政の伸展に 貢献され功績が顕著な方

池田 久義(小菅2丁目)  
榎本 佳史(立石1丁目)  
小倉 さち子(東水元3丁目)  
小林 等(東水元1丁目)  
佐藤 のり子(東金町8丁目)  
鈴木 明夫(小菅3丁目)  
染谷 信行(柴又2丁目)  
高安 博昭(お花茶屋3丁目)  
永井 和江(鎌倉2丁目)  
町田 法博(東水元3丁目)  
三浦 敏夫(奥戸6丁目)  
峯岸 伸一(西水元3丁目)  
矢作 裕弘(高砂6丁目)

## 自治功労者表彰

### 地方自治及び地域の振興・発展に 貢献された方

#### ▶行政委員会委員

清水 慶治郎(奥戸3丁目)

#### ▶附属機関の委員

小倉 秀夫(足立区)  
小田川 幸成(東金町2丁目)  
久保嶋 康仁(小菅2丁目)  
笹崎 孔明(金町3丁目)  
田窪 貞夫(鎌倉3丁目)  
吹本 愛子(亀有2丁目)

#### ▶自治町会の会長、副会長

安達 健治(東四つ木2丁目)  
飯塚 哲治(金町6丁目)  
大里 吉男(お花茶屋2丁目)  
奥村 光祥(水元3丁目)

鎌田 みさ(奥戸5丁目)  
河西 敬純(西亀有2丁目)  
小堺 進(新小岩4丁目)  
佐々木 登志夫(水元3丁目)  
佐藤 光治(東立石1丁目)  
高木 壽一(四つ木1丁目)  
高田 誠(新小岩2丁目)  
田中 四郎(お花茶屋3丁目)  
中西 浩司(東金町8丁目)  
根岸 惣一(亀有1丁目)  
初山 芳草(西新小岩4丁目)  
塙 利子(立石1丁目)  
本多 佑一(お花茶屋3丁目)  
松戸 仁一(お花茶屋1丁目)  
森田 敏代(お花茶屋2丁目)  
保田 一恵(奥戸5丁目)  
安原 光一(亀有2丁目)  
山崎 陽子(お花茶屋2丁目)  
山中 實二(小菅3丁目)

#### ▶青色申告会支部長

高橋 秋男(水元4丁目)

#### ▶消防団員

井上 文夫(東金町2丁目)  
佐藤 弘一(奥戸6丁目)  
高橋 靖彦(柴又6丁目)  
中山 麗子(東金町3丁目)  
雪田 国幸(亀有1丁目)  
吉宇田 明宏(奥戸1丁目)

#### ▶統計調査員

大阪 ますみ(四つ木4丁目)  
小籠 昭則(高砂1丁目)  
関根 三千夫(四つ木2丁目)

#### ▶明るい選挙推進委員

池森 實(鎌倉1丁目)

谷口 敏子(東金町6丁目)  
平山 邦夫(お花茶屋3丁目)  
武藤 正博(金町6丁目)

### 福祉・衛生・生活環境の向上に 貢献された方

#### ▶保護司

高橋 晃祐(堀切5丁目)

#### ▶社会福祉施設の長

津久井 武男(東金町3丁目)

#### ▶学校・幼稚園・保育園の医師、 歯科医師、薬剤師

石川 斉(四つ木1丁目)  
伊藤 健一郎(新宿6丁目)  
佐藤 智子(立石2丁目)  
杉森 一健(鎌倉4丁目)  
只野 正博(四つ木5丁目)  
中島 章雄(立石7丁目)  
西巻 学(青戸5丁目)  
橋本 守(東新小岩6丁目)  
長谷川 晶秀(東四つ木2丁目)  
安田 肇(東立石4丁目)  
吉田 真理(鎌倉2丁目)  
由水 伸幸(東新小岩7丁目)

#### ▶食品衛生推進員

坂元 啓一(亀有2丁目)

### 教育の振興・発展に貢献された方

#### ▶区立小・中学校、幼稚園のPTA会長

相川 直子(東立石2丁目)  
小林 光晴(亀有4丁目)  
松田 卓(立石4丁目)

#### ▶青少年育成地区委員会委員

石井 国男(奥戸2丁目)  
大澤 崇(東堀切2丁目)  
大沼 美奈子(堀切2丁目)

尾形 友子(細田4丁目)  
北川 佳鶴江(青戸4丁目)  
木村 秀樹(奥戸3丁目)  
倉持 秀隆(堀切1丁目)  
小林 永二(立石8丁目)  
坂巻 康子(白鳥2丁目)  
佐藤 直也(東堀切3丁目)  
白田 晃章(西新小岩3丁目)  
染谷 由美子(東堀切1丁目)  
中村 マサ子(新宿5丁目)  
萩原 裕美(奥戸2丁目)  
平林 実(白鳥2丁目)  
牧田 智子(鎌倉4丁目)  
増田 央子(新宿4丁目)  
壬生田 清乃(奥戸9丁目)  
武藤 勝(奥戸3丁目)  
渡部 芳子(堀切7丁目)

#### ▶社会教育関係団体の長

庄司 慶吉(奥戸8丁目)

#### ▶体育関係団体の長

種村 信治(奥戸3丁目)

### 産業の振興・発展に貢献された方

#### ▶産業関係団体の長

阿部 敏昭(江戸川区)  
薄井 功至(高砂5丁目)  
佐々木 康雄(亀有5丁目)  
平野 陽一(東新小岩7丁目)

### 文化・芸術の振興・発展に 貢献された方

#### ▶文化・芸術関係団体の長

菊入 栄(東金町4丁目)  
佐藤 欣三(新小岩3丁目)  
村田 泰代(新宿6丁目)





KATSUSHIKA



町工場物語

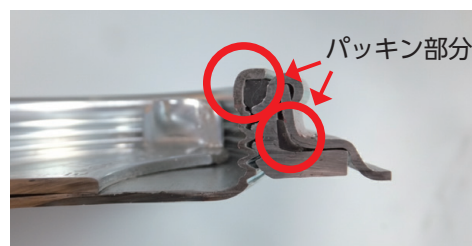
## 葛飾ブランド 葛飾町工場物語

## 令和7年度認定製品・技術を紹介します

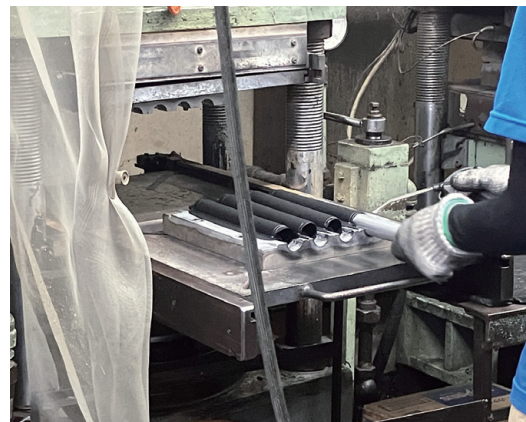
【担当課】 商工振興課 ☎03-3838-5587

## 葛飾ブランド 葛飾町工場物語 とは

区内の製造事業者から生み出される優れた製品・技術を葛飾ブランド 葛飾町工場物語として認定する制度です。製品や技術の誕生の背景・エピソードなどの情報を発信し、区内産業の活性化を目的としています。開発ストーリーを、公募で選ばれた作者による漫画で分かりやすく紹介しています。認定事業者になると、町工場見本市などの展示会への出展や、産業フェアやかつしかミライテラスなどの展示即売会での販売などができます。



▲ドラム缶のふたの断面



▲製造過程の様子

国内シェア90%

## 認定技術

## ドラム缶部品の製造技術

ミズホ金属(株) (堀切1-25-9)

油や薬品を安全に運ぶために重要な容器であるドラム缶の「部品」や「工具」の製造を行っている。

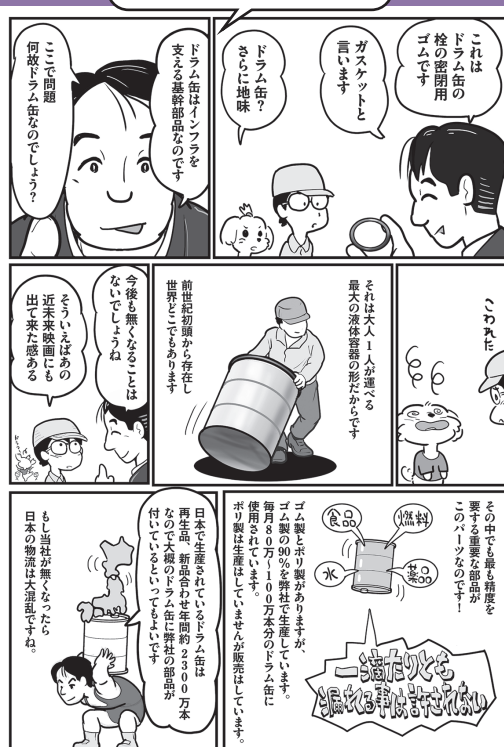
特に、液体の漏れを防止するために極めて高い品質を求められるパッキンの国内シェアは90%で、日本の物流を支えている。

製造過程を動画でご覧になれます

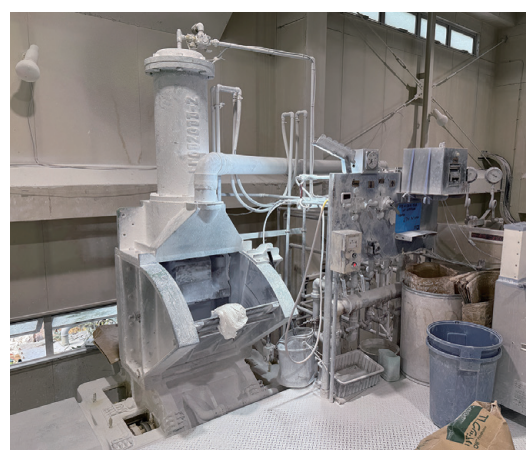


▲動画はこちら

漫画をチラッとご紹介



▲素材は粒状にして他メーカーへ納入



▲素材を練る機械

新しい素材を創出

## 認定技術

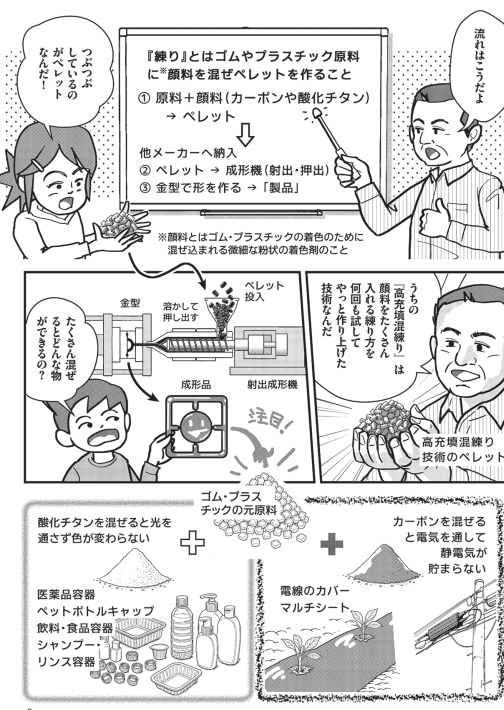
## 高充填混練り技術

(株)カワイチ・テック (東立石3-27-1)

ゴムやプラスチック素材の練り加工を専門としており、カーボンなどの異種素材を高濃度で練り込むことが可能。この「高充填混練り技術」により、新たな特性を持つ素材を作り出すことができる。この技術によって作られる素材は、自動車や建材など幅広い分野での活用が期待されている。



▲動画はこちら



▲ペレットを作る工場を大公開！



▲線出容器



▲品質チェックの様子

葛飾の技術が「きれい」を支える

## 認定製品

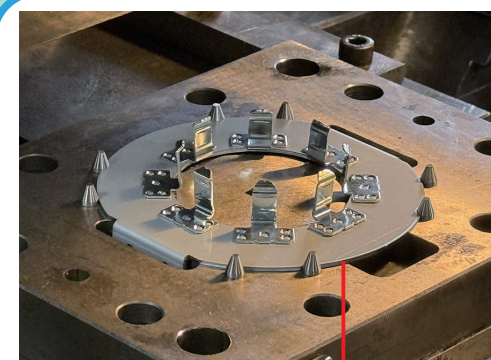
## 線出容器

(株)カツシカ (西新小岩3-20-8)

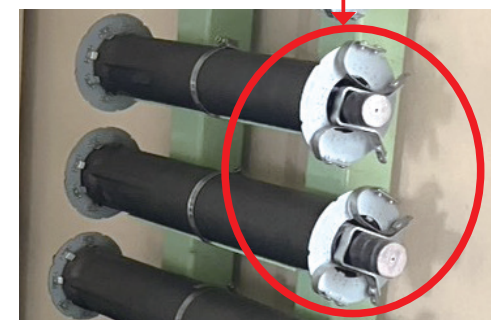
口紅などに使用される線出容器。キャップを外したときに見える「スリーブ」部分に直接らせん状の溝の加工を施す特許技術「スリーブラセン」により、従来必須だったパーツを省き、低コストで製造ができる。また、金属に細かくラセン加工をしているため、滑らかな上下動が可能。



▲動画はこちら



▲コネクタ



▲装着したコネクタ

建物自体が避雷針\*に！?

## 認定製品

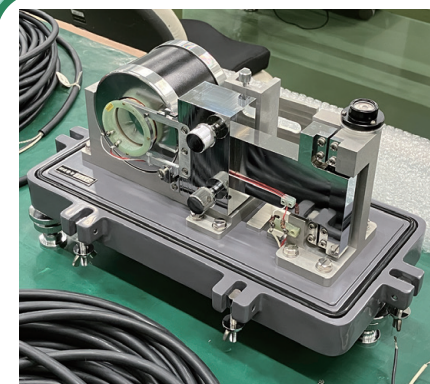
## 避雷用コネクタ

橋本精密工業(株) (立石5-5-3)

高さ20m以上の建築物には避雷施設の設置が義務付けられている。「避雷用コネクタ」はビルの鉄筋同士をつなげることで、建物自体を避雷針に変えることを可能にした製品。建築費用の削減と過電圧による被害の軽減を実現した。  
※導線を地面まで伸ばして放電するシステム



▲動画はこちら



▲検出器



▲地震収録装置

施設や人々の安全を静かに見守る

## 認定製品

## 地震計測機器

(株)勝島製作所 (白鳥4-16-18)

自社開発の地震計測機器で、高い耐久性と正確性を誇る。東日本大震災の際には、福島第一原発に設置された地震計の中で唯一地震記録を残すことができた。ダムや空港など、全国の重要な施設で採用され、安全と防災基盤を支えている。



▲動画はこちら



漫画の続きが気になる方へ

開発ストーリーの漫画を配布しています

【配布場所】  
テクノプラザかつしか(青戸7-2-1)、区政情報コーナー(区役所3階304番) など  
HPからでもご覧になれます。

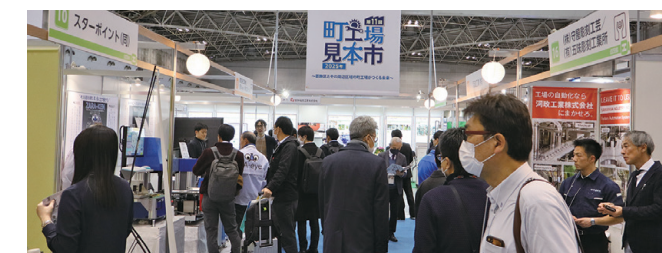
過去に認定された製品・技術のストーリーもHPからご覧になれます。



▲詳細はこちら

今回紹介した企業も出展

第12回  
町工場見本市  
2026年



▲昨年度の様子

区内・近隣地域の中小企業(製造業)が一層に集まり、展示・実演などを通じて優れた製品力・技術力をPRする展示会です。葛飾ブランド企業も出展します。出展者など、詳しくはHPをご覧ください。

2月19日(木)・20日(金)  
午前10時～午後5時  
(19日は午後4時30分まで)  
東京国際フォーラム  
(千代田区丸の内3-5-1)



▲詳細はこちら



区民相談 3月分			3月20日(金・祝)の相談はありません。 ☎…電話での相談も可 📺…ビデオ通話での相談も可（事前に電話で相談してください） ※利用可能なビデオ通話アプリ (FaceTime／Google Meet)				
法律・行政など	法律相談☎📺	(月)～(金) 3/5(木) 3/11(水)	午後1時～4時40分 午前8時40分～午後4時40分 午後1時～7時20分	区民相談室 (要予約。相談日の2週間前の午前8時30分から受け付け)	☎03 - 5654 - 8612 5		
	遺言書・遺産分割協議書の書き方相談☎📺	3/3(火)・17(火)	午後1～4時				
	不動産取引相談☎📺	3/10(火)・24(火)	午後1時～3時50分				
	登記相談☎📺	3/5(木)・19(木)	午後1時～3時45分				
	境界・測量相談☎📺	3/19(木)	午後1時～3時45分				
	税金相談☎📺	(水)	午前10時～午後3時40分				
	青少年の生活相談(保護観察官)	3/9(月)・23(月)	午前10時～午後4時				
	成年後見センター出張相談	3/10(火)・24(火)	午前10時～正午				
	人権身の上相談	3/13(金)	午前10時～午後3時				
	年金・社会保険・労働問題相談☎📺	3/12(木)	午後1～4時			区民相談室 (区役所2階209番) 直接会場へ。	☎03 - 5654 - 8612 5
青少年の生活相談(保護司)	3/2(月)・16(月)	午後1～4時					
建築・リフォームなんでも相談☎📺	3/6(金)	午後1～4時					
住宅修繕案内☎	(月)～(金)	午前8時30分～午後5時					
区政・一般相談☎📺	(月)～(金)	午前8時45分～午後5時					
交通事故相談☎📺	(月)～(金)	午前8時45分～午後5時					
人権など	悩みごと相談(女性対象)☎	(月)・(火)・(木)・(金)  (水)	午前10時～午後5時 午後1～8時(午後5時以降は電話相談のみ・男性からの相談も可)	男女平等推進センター (要電話予約)	☎03 - 5698 - 2213		
	配偶者等からの暴力相談☎	(月)・(木)	午前10時～午後5時(男性は電話相談のみ)				
	法律相談(女性対象)☎	(火)	午後1時30分～4時30分				
	LGBTs相談☎	3/14(土)	午後1時30分～4時30分				
	外国人の入国・在留・帰化・就労など手続き相談(翻訳機対応可能)☎📺	3/13(金)午後1～4時 在留カードを持ってきてください。 外国人を雇用している事業者も利用できます。				区民相談室(区役所2階209番) 相談を行っている時間に直接会場へ来るか、電話してください。 Katsushika City Office, 2nd Floor, No.209 Please come in or call us during the consultation hours. 区民咨询室(葛飾区政府2楼209号窓口) 请在我们的咨询时间内来访或致电我们。	☎03 - 5654 - 8617
外国人生活相談☎📺 ForeignResident's AdvisoryService (Consultation by telephone and video calling is also possible) 外国人生活咨询室(也可以电话或视频通话咨询)	英語・中国語・日本語 3/2(月)・9(月)・16(月)・23(月)・30(月) 午後0時30分～4時30分 3/2(Mon)・9(Mon)・16(Mon)・23(Mon)・30(Mon) 0:30pm～4:30pm 3月2日(星期一)・9日(星期一)・16日(星期一)・23日(星期一)・30日(星期一) 中午12時30分、至下午4時30分						
外国人生活相談 外国人生活咨询室	中国語・日本語 3/18(水)午後0時30分～4時30分 直接会場へ来てください。 3月18日(星期三) 中午12時30分、至下午4時30分 请直接来咨询室。		新小岩区民事務所(えきにこわ内) 相談ブース 新小岩区民事務所(Ekinikowa 内) 咨询室	☎03 - 5670 - 2259			

区民のひろば

文化・スポーツ・芸術活動など、地域で活動する団体を紹介します。区は、内容に関与しません。



掲載の決まり

- 次の全てに当てはまること。
  - ▶文化芸術・スポーツ活動などを区内で行っている自主的な団体であること
  - ▶営利、交際、相談、勧誘、個人指導、売名行為、政治・宗教活動ではないこと
  - ▶1回当たりの費用は2,000円以内、入会金は備品など経費相当分であること
  - ▶広報紙に掲載する問い合わせ先の方・団体の代表者は葛飾区民であること
  - ▶催し物は、掲載希望月の2カ月前までに申し込むこと
- ※会員募集の掲載は、申し込み順に掲載します。再申し込みは掲載後に受け付け、再掲載は前回掲載後6カ月を経過してからです。

- ……………催し物……………
- 中国語講座 初・中級**  
3月7日(土)午前10時～11時30分 カナマチぱらっと  
☎福島090 - 3698 - 0206
- ……………会員募集……………
- 社交ダンス 初心者、初級**  
月3回(火)午後1時～ 新小岩北地区センター 月3,500円  
☎荻野090 - 4208 - 0005
- 社交ダンス 特に男性**  
月4回(火)午後1時30分～ シニア活動支援センター  
1回1,000円  
☎鹿兒島080 - 2025 - 6528
- 60才からのやさしいバレエ**  
月4回(火)午前10時～ 四つ木地区センター 1回1,000円  
☎才賀090 - 8595 - 2119

還暦野球で毎日元気

(火)午前10時～ 奥戸総合スポーツセンター野球場 年3,000円  
☎小松崎090 - 7820 - 3842

初心者の空手

月4回(土)午後4時～ 高砂福祉館 月3,000円  
☎林田080 - 1578 - 6952

みんなでオカリナ

月4回(水)午後1時～ シニア活動支援センター他 1回500円  
☎椎橋080 - 4605 - 5775

リコーダー四重奏

(木)午前10時～ 青戸高架下集い交流館 月3,000円  
☎熱田03 - 3693 - 3035

韓国語講習会(いずれも月3回)

初級／(水)午後6時45分～、  
中級1／(火)午後7時15分～、  
中級2／(木)午前10時30分～  
韓国会館(立石6丁目)  
月4,000円  
☎金03 - 3693 - 1771

課題本の読書会

偶数月月上旬週末 金町近辺の区立施設  
☎島崎070 - 5028 - 0988

口と手の元気な暇人集まれ

月1回不定期 大村宅(四つ木2丁目)  
☎大村090 - 4010 - 0688

源氏物語を学ぶ

第1・3(水)午前9時45分～  
かつしかシンフォニーヒルズ別館 月3,000円 入会1,000円  
☎数藤03 - 3690 - 4008

ミドル女子麻雀会(30～59歳)

月1回(土)(日)午前10時～  
カナマチぱらっと 1回1,000円  
☎前田080 - 5097 - 5417

シニア 和のアレンジメント

月2回(木)午前10時30分～  
亀有地区センター  
1回2,000円(花代別)  
☎浮中090 - 2313 - 5951



健康部（保健所） 代☎03 - 3602 - 1222 青戸4 - 15 - 14	青戸保健センター ☎03 - 3602 - 1284 青戸4 - 15 - 14	金町保健センター ☎03 - 3607 - 4141 金町4 - 18 - 19	新小岩保健センター ☎03 - 3696 - 3781 西新小岩4 - 33 - 2	水元保健センター ☎03 - 3627 - 1911 東水元1 - 7 - 3
---	--	--	--	---

審議会など傍聴のお知らせ

国民健康保険運営協議会


日 2月27日(金)午後7～9時 会 区役所5階庁議室 定 10人 方 2月18日(水)午前9時から電話で（先着順）。 申 国保年金課 ☎03 - 5654 - 8209

葛飾区社会教育委員の会議

日 3月6日(金)午後2～4時 会 区役所7階会議室 定 10人 方 2月17日(火)午前9時から電話で（先着順）。 申 生涯学習課 ☎03 - 5654 - 8479

人材募集

応募方法など、詳しくは区HPをご覧ください。

  
▲詳細はこちら

職種・勤務内容	勤務期間	応募締切	担当課
児童指導員 児童館・学童保育クラブ・子ども未来プラザでの児童指導	4月1日～令和9年3月31日(再任可)	2月24日(火)	子育て政策課 ☎03 - 5654 - 8293
区立保育園 保育補助 短時間保育士 看護師			保育課 ☎03 - 5654 - 8267
心理療法担当職員	4月1日～令和9年3月31日		葛飾区児童相談所 ☎03 - 5698 - 0303


聴覚障害のある方向け

胃がん検診を実施します

モ

説明は、手話やモニターなどを使用して行います。  
自覚症状（痛み・吐き気など）がある方は、胃がん検診を待たずに医療機関で診察を受けてください。

【日時】 3月16日(月)午前9時30分～10時30分  
【対象】 区内在住で聴覚に障害があり、令和8年3月31日時点で50歳以上の方20人  
※次のいずれかに該当する方は受診できません。  
▶ 令和6・7年度に区の胃がん内視鏡検査を受診した  
▶ 胃の手術を受けた  
▶ 妊娠中である  
▶ 過去に胃の検査を受け具合が悪くなった  
【検査内容】 エックス線撮影（バリウムを使用）  
【申込方法】 オンライン申請か、ハガキ・ファクス（「2面上欄記入事項、性別、障害の等級（身体障害者手帳をお持ちの方のみ）」を記入）で、2月24日(火)（必着）まで（身体障害者手帳をお持ちの方優先・多数抽選）。  
【会場・申し込み・担当課】 〒125 - 0062 青戸4 - 15 - 14 健康プラザかつしか内 健康推進課  
FAX03 - 3602 - 1298  
☎03 - 3602 - 1268

  
▲オンライン申請

休日応急診療

マスク着用で受診してください。  
中学生以下の方が受診する際は、保護者の同伴をお願いします。  
車で来診される場合は、診療所の駐車場または近隣の有料駐車場をご利用ください。

◆休日応急診療所（内科・小児科）  
立石休日応急診療所（立石5 - 15 - 12 葛飾区医師会館内） ☎03 - 3694 - 9550  
金町休日応急診療所（東金町1 - 22 - 1 金町地区センター内） ☎03 - 3627 - 0022  
いずれも  
事前の電話予約は不要です。  
【受付時間】 日曜日、祝日／午前10時～11時30分、午後1時～3時30分・5時～9時30分  
土曜日 ／午後5時～9時30分  
インフルエンザと溶連菌の迅速検査、新型コロナウイルス感染症の抗原検査を実施しています。ただし、発熱確認から約12時間経過していない方は、検査を実施できない場合があります。

◆休日夜間診療所（小児科）  
平日夜間こどもクリニック（立石5 - 15 - 12 葛飾区医師会館内） ☎03 - 3694 - 9550  
事前の電話予約は不要です。  
【受付時間】 月～金曜日（祝日を除く）／午後7時30分～9時45分

◆医療機関などの案内  
東京都医療機関案内サービスひまわり ☎03 - 5272 - 0303  
東京消防庁救急相談センター（24時間対応） ☎# 7119 または ☎03 - 3212 - 2323  
本田消防署 ☎03 - 3694 - 0119 金町消防署 ☎03 - 3607 - 0119

◆休日歯科当番医 【診療時間】 午前9時～午後4時

日程	医 療 機 関 名	所 在 地	電 話 番 号
2/15 (日)	ふかせ歯科医院 大原歯科医院	金町2 - 18 - 14 宝町1 - 1 - 25	03 - 5660 - 1182 03 - 5698 - 2177
2/22 (日)	大川歯科医院 小澤歯科医院	南水元1 - 25 - 1 奥戸2 - 33 - 18	03 - 3600 - 5118 03 - 5670 - 4182
2/23 (月・祝)	門橋歯科医院 あやせ ほりきり中央歯科口腔機能クリニック	高砂3 - 10 - 7 小菅4 - 22 - 15	03 - 3657 - 3854 03 - 6662 - 6830

◆休日当番接骨院 【開院時間】 午前9時～午後5時

日程	接 骨 院 名	所 在 地	電 話 番 号
2/15 (日)	東金町はんだ接骨院 多田整骨院	東金町4 - 41 - 19 白鳥4 - 15 - 9	03 - 6231 - 3624 03 - 6427 - 8929
2/22 (日)	とむ接骨院 関川整骨院	東金町5 - 1 - 4 東立石1 - 21 - 15	03 - 5876 - 4648 03 - 3695 - 6478
2/23 (月・祝)	多田整骨院 とやま整骨院	白鳥4 - 15 - 9 奥戸2 - 29 - 10	03 - 6427 - 8929 03 - 3693 - 8182

◆休日対応薬局 【開局時間】 午前9時～午後5時30分

日程	薬 局 名	所 在 地	電 話 番 号
2/15 (日)	つばさ薬局 ポプラ調剤薬局	亀有3 - 6 - 9 金町3 - 20 - 6	03 - 5629 - 5694 03 - 3600 - 2338
2/22 (日)	ミサワ薬局新小岩北口店 新生堂薬局東金町店 吉田薬局	東新小岩1 - 7 - 10 東金町7 - 5 - 9 新小岩2 - 30 - 1	03 - 5654 - 9511 03 - 5648 - 5320 03 - 3651 - 7162
2/23 (月・祝)	秋山薬局第三支店 なの花薬局金町店 みどり東薬局 なの花薬局青戸店 あおぞら薬局東新小岩5丁目店 しろくま薬局 エース薬局 いちご薬局	小菅2 - 20 - 13 金町6 - 2 - 1 - 2階 東立石3 - 21 - 7 青戸6 - 17 - 17 東新小岩5 - 20 - 3 柴又1 - 41 - 10 西新小岩4 - 37 - 14 亀有3 - 37 - 17	03 - 3603 - 0301 03 - 3609 - 8301 03 - 5654 - 2884 03 - 5629 - 5862 03 - 6657 - 6346 03 - 6231 - 3672 03 - 3694 - 0939 03 - 6662 - 9172

身体障害・知的障害のある方やそのご家族の方へ 心身障害者の保護者や身体障害当事者である相談員が相談に応じます。  
希望する方は、お問い合わせください。 【担当課】 障害福祉課 ☎03 - 5654 - 8263 FAX03 - 5698 - 1531

凡例

他…その他  
日…日時  
会…会場  
方…申込方法  
申…申込先  
問…問い合わせ  
内…内容  
費…費用  
持…持ち物  
保…保育  
ジ…ホームページ

モ

モンチャレポイント付与対象事業です。



申込方法の記載がないイベントなどは、直接会場へお越しください。費用の記載がない事業は無料です。「全〇回」とある講座は、全ての日程に参加してください。





凡例

☎…電話番号  
日…日時  
会…会場  
他…その他  
対…対象  
FAX…ファクス  
種…種目  
部…部別  
内…内容  
定…定員  
費…費用  
持…持ち物  
方…申込方法  
申…申込先  
問…問い合わせ先

モ

モ  
ン  
チャ  
レ  
ポ  
イ  
ン  
ト  
付  
与  
対  
象  
事  
業  
で  
す。



# みんなで交流☆ボッチャ in 葛飾区

ボッチャを通じて、障害の有無にかかわらずみんなで楽しく交流しましょう！

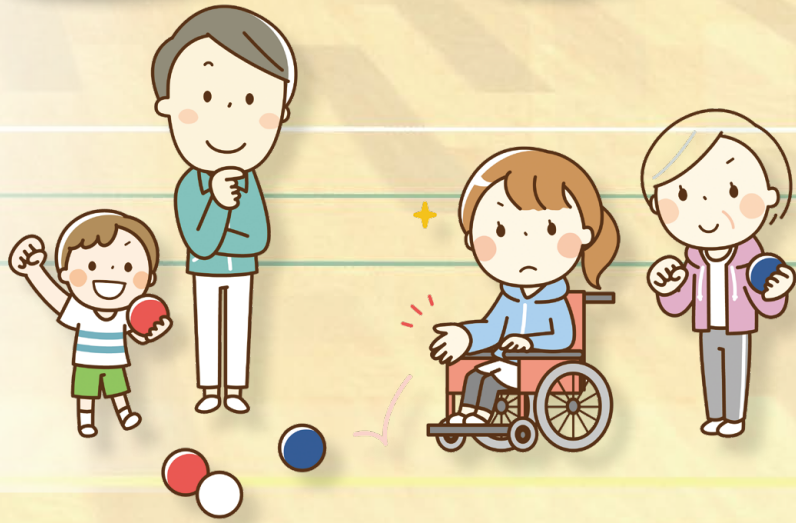
- 日 3月14日(土) 午後1時30分～3時30分
- 会 奥戸総合スポーツセンター体育館 小体育室
- 対 障害の有無にかかわらずどなたでも
- 費 無料
- 持 運動のできる服装で、室内履きをご持参ください。
- 方 直接会場にお越しください(事前申込不要)。

問 東京都障害者総合スポーツセンター  
☎03 - 3907 - 5631 FAX 03 - 3907 - 5613  
✉sogo\_sports@tsad.or.jp

※会場の障害者用駐車スペースは数に限りがあるため、あらかじめご了承ください。

未経験者大歓迎!!

事前申込不要!



## 各種大会参加者募集

### 【区民体育大会】

大会名	日程	時間	会場	対象	種目	参加費	申込方法	問い合わせ先
春季 ゴルフ競技大会	3/26(木)	午前7時 受付開始予定	JGMやさど石岡 (茨城県石岡市下 林2665番地1号)	区内在住・在勤 の方	スクラッチ の部、 新ペリア の部 定員:120人 (合計)	〈プレー費〉 1万4,450円 (プレー・キャディ・ 昼食・乗用カート・ 表彰式飲食代・税込) 〈大会参加費〉 一般2,500円/ 会員1,000円	ファクスかメール (「2面上欄記入事項、 生年月日、性別、メー ルアドレス、参加種 目」を記入)で 3月6日(金)まで。	甲ゴルフ協会(福岡) FAX 03 - 5670 - 8777 ゴルフ協会(永井) ✉jimukyoku@ katsushikagolf.com ☎090 - 7474 - 9832   協会HP▶
春季 クレー射撃大会	3/29(日)	午前8時開会	成田射撃場 (千葉県印西市山 田166番地)	区内在住・在勤・ 在学で、銃砲所持 許可証・火薬類譲 渡証を所持してい る方	トラップ スキート	1万1,000円	会場にて 直接申込み。 (当日の午前10時ま で)	クレー射撃連盟(山田) ☎090 - 3420 - 8764
春季 グラウンド・ ゴルフ大会	4/15(水) 予備日: 4/22(水)	午前9時 受付開始	柴又少年野球場 (B・C面)、 柴又球技場	区内在住・在勤・ 在学の方	32ホール ストローク プレイ	1人500円	3月18日(木)まで。 申込方法詳細は、お問 い合わせください。	甲グラウンド・ゴルフ協 会(佐藤) 〒125 - 0051 新宿6 - 5 - 5 - 1317 ☎03 - 5699 - 8897
春季 陸上競技大会	4/19(日)	詳細は協会HPまで。	都立舎人公園 陸上競技場 (足立区舎人公園 1番1号)	2026年度日本 陸連競技登録者 又は葛飾区陸上競 技協会が認めた者	種目、参加費の詳細は、 協会HPをご確認ください。		要項・申込書を 協会HPから取り出し、 申込書をメールで 3月19日(木)まで。 参加費は、口座振替で ご入金ください。 ※プログラムは、 大会1週間前に協会 HPに掲載予定です。	甲陸上競技協会 ✉katusika_rikujo@ yahoo.co.jp   協会HP▶

### 【パラスポーツ事業】

事業名	日程	時間	会場	対象	種目	参加費	申込方法	問い合わせ先
☎ パラスポーツ 一般開放	2/16、 3/2～30 の(月)	午後4時30分～ 6時30分	水元総合 スポーツセンター 第1・2会議室	どなたでも	ボッチャの 体験・練習	無料	直接会場へ (事前申し込み不要)	(一社)オール水元スポーツ クラブ ☎03 - 5876 - 9188
☎ のびのび ユニスポ広場	3/3～31 の(火)	午後4時～ 5時30分	奥戸総合 スポーツセンター エイトホール		3/3・17・31: フロアホッケー 3/10: 風船バレー 3/24: 卓球バレー		直接会場へ (事前申し込み不要) ☎室内履き、飲料	生涯スポーツ課 ☎03 - 3691 - 7111

### 【参加促進事業】※新たにスポーツを体験してみたい方向けの事業です。

事業名	日程	時間	会場	対象	定員	参加費	申込方法	問い合わせ先
空手道教室	4/5(日)	午後6時30分～ 8時30分	奥戸総合 スポーツセンター 体育館 第2武道場	区内在住・在勤・ 在学で 小学1年生～ 概ね70歳の方 ※小・中学生の方 は保護者の同伴が 必須 ※経験者歓迎	40人	無料	オンライン申請で 4月4日(土)まで。  オンライン 申請▶	連盟HPのお問い合わせ フォームから お問い合わせください。  連盟HP▶





## 新しいスタートに 運動習慣を!!

ZUMBA キッズチア 健康体操 太極拳  
格闘技系 バレエ 運動教室 などもあります

4月～6月  
(第1期)

## スポーツコース参加者募集! 選べる全135クラス開催!!

(曜日、時間、開催回数等クラスの詳細はQRコードよりご確認ください)

### ピラティス



骨盤・背骨の位置や姿勢を整えながら  
体幹(インナーマッスル)を強化します。  
筋肉を意識し、体の内側から引き締め  
ていきます。

■参加費 1回1,100円(税込)×開催回数  
■開催施設 奥戸、温水、水元

### ヨーガ



力を入れたり、抜いたりを繰り返しながら、  
身体の柔軟性向上や筋力向上に  
効果的なクラスです。身体の緊張をほ  
ぐし、心身ともにリフレッシュします。

■参加費 1回1,100円(税込)×開催回数  
■開催施設 奥戸、温水、水元

### フラダンス



ハワイの美しい音楽に癒されながら、  
優雅に楽しく体を動かし、心身共にリ  
フレッシュするクラスです。基本の動  
きから行っていきます。

■参加費 1回1,100円(税込)×開催回数  
■開催施設 奥戸、温水、水元

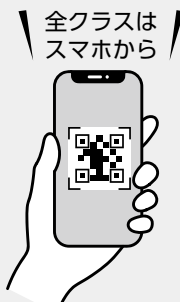
### 水中ウォーキング



水の特性を用いた歩行クラスです。  
普段運動に馴染みのない方でも無理な  
くご参加いただけます。健康増進、体  
力低下の改善・予防に効果的です。

■参加費 1回990円(税込)×開催回数  
■開催施設 温水、水元

スポーツコースとは? おとなクラス、子ども、親子クラスなど、全135クラス開催! 年間4期、3カ月ごとに申し込みができる教室です。



奥戸総合スポーツセンター体育館  
全55クラス!

大人クラス



親子・子どもクラス



奥戸総合スポーツセンター温水プール館  
全37クラス!

大人クラス



親子・子どもクラス



水元総合スポーツセンター  
全43クラス!

大人クラス



親子・子どもクラス



紙に印刷した全クラス一覧を各館で配布しております。詳細は、各館にお気軽にお問合せください。

※親子対象のコースは申込者お子様1名と保護者1名での参加となります。※参加後の返金はできません。※妊娠中の方の参加はできません。

## 応募はインターネットまたは往復ハガキで ※子ども向けコースは往復ハガキのみでの受付となります。

### ◎インターネットから

葛飾区  
公式 HP

公共施設  
予約システム

抽選結果確認期間に画面上に  
て当落をご確認ください。

### ◎往復ハガキから

区画

を記入して下さい

葛飾区

横申込者氏名

〒

市

区

町

丁目

番

号

〒

市

区

町

丁目

番

号

〒

市

区

町

丁目

番

号

〒

市

区

町

丁目

番

号

〒

市

区

町

丁目

番

号

〒

市

区

町

丁目

番

号

〒

市

区

町

丁目

番

号

〒

市

区

町

丁目

番

号

〒

市

区

町

丁目

番

号

〒

市

区

町

丁目

番

号

〒

市

区

町

丁目

番

号

〒

市

区

町

丁目

番

号

〒

市

区

町

丁目

番

号

〒

市

区

町

丁目

番

号

〒

市

区

町

丁目

番

号

〒

市

区

町

丁目

番

号

〒

市

区

町

丁目

番

号

〒

市

区

町

丁目

番

号

〒

市

区

町

丁目

番

号

〒

市

区

町

丁目

番

号

〒

市

区

町

丁目

番

号

〒

市

区

町

丁目

番

号

〒

市

区

町

丁目

番

号

〒

市

区

町

丁目

番

号

〒

市

区

町

丁目

番

号

〒

市

区

町

丁目

番

号

〒

市

区

町

丁目

番

号

〒

市

区

町

丁目

番

号

〒

市

区

町

丁目

番

号

〒

市

区

町

丁目

番

号

〒

市

区

町

丁目

番

号

〒

市

区

町

丁目

番

号

〒

市

区

町

丁目

番

号

〒

市

区

町

丁目

番

号

〒

市

区

町

丁目

番

号

〒

市

区

町

丁目

番

号

〒

市

区

町

丁目

番

号

〒

市

区

町

丁目

番

号

〒

市

区

町

丁目

番

号

〒



凡例

他日…日時…会場…対象…申込方法…申込先…問…問い合わせ…費用…担当…持ち物…保…保育  
 対象事業です。

モ  
 モンチャレポイント付与



申込方法の記載がないイベントなどは、直接会場へお越しください。費用の記載がない事業は無料です。「全〇回」とある講座は、全ての日程に参加してください。



## ものづくりフェア in アリオ亀有

区内のものづくりを再発見してもらうために、伝統工芸や町工場、お店などの製品を展示・販売するイベントです。



**日時** 2月21日(土)・22日(日) 午前10時～午後6時  
 (22日は午後5時まで)

**会場** アリオ亀有(亀有3-49-3)

### 出展者

#### 伝統工芸(4社)



▲(株)清水硝子  
 (江戸切子)



▲菊和弘  
 (東京打刃物)



▲(有)印伝矢部  
 (印伝)



▲塩田木彫刻店  
 (江戸木彫刻)

#### 町工場(3社)



▲ワタナベ食品(株)  
 (カレールー)



▲(有)デベロップ  
 (雑貨)



▲三祐医科工業(株)  
 (雑貨)

#### 食品店など(4社)



▲和菓子 梅むら  
 (和菓子)



▲クロノアル  
 (洋菓子)



▲うなぎ・佃煮 川亀  
 (和食)



▲Apple Pockets  
 (洋菓子)

【主催・問い合わせ】 亀有信用金庫 ☎03-3603-1746 【担当課】 商工振興課

## かつしかとスポーツ

主に大正・昭和時代の、区内でのスポーツの歴史に関する展示や、当時の人々の暮らしの様子が分かる資料の展示を行います。来館者には記念ステッカーを配布します(無くなり次第終了)。

**日程** 2月14日(土)～3月22日(日)

**会場・担当課** 郷土と天文の博物館(白鳥3-25-1)  
 ☎03-3838-1101

**共催** 秩父宮記念スポーツ博物館  
 ((独)日本スポーツ振興センター)

### 主な展示内容

- ▶区内各所で江戸時代より盛んだった素人が行う相撲「草相撲」の歴史
- ▶昭和39年の東京オリンピックや聖火リレーの様子、その当時の区内の人々の生活の様子
- ▶区が所蔵する、漫画『キャプテン翼』の原画
- ▶サッカーの国際大会で使用される公式球のデザインや形状の移り変わり



▲ステッカー



▲昭和39年東京オリンピック日本代表選手団  
 開会式用公式服装  
 (秩父宮記念スポーツ博物館蔵)



▲明治17年の草相撲の番付(葛飾区登録有形文化財)  
 (白髭神社(東四つ木)蔵)



▲昭和39年東京オリンピック聖火リレーの練習の様子(蔵前橋通り(東新小岩付近))

広告 内容については広告主にお問い合わせください

## 太陽光パネル + 蓄電池で

停電対策も電気代削減もまとめて実現!

**補助金支給例** 【国産】長州産業 364w パネル8枚 (2.912kw) と蓄電池 (スマート pv マルチ) 12.7kwh を設置した場合

通常 273万9千円 のところ

今なら! **実質負担 29万7千円**

補助金の申込みは2026年3月末まで!  
 まずは、無料のお見積りから

### 補助金内訳

- ・(都) 太陽光発電、蓄電池導入促進事業 1,960,000円
- ・(区) かつしかエコ助成金 482,000円

(本体・設置・メンテナンス費用込み)

- ◎北向き屋根専用パネル有
- ◎補助金の申請代行
- ◎10年間の点検付き

Shift Eco for the Future  
**FUTAWA**

お見積り  
 無料

**047-441-5080**

**ニ和パワーテック株式会社**

info@futawa-powertec.co.jp

千葉県鎌ヶ谷市初富808-471

